

ส่วนที่ ๑ สภาพทั่วไปและข้อมูลพื้นฐาน

๑. ด้านกายภาพ

องค์การบริหารส่วนตำบลวาริชภูมิในอดีตมีฐานะเป็นสภาตำบลนิติบุคคล ได้รับการยกฐานะเป็นองค์การบริหารส่วนตำบลวาริชภูมิ ตามพระราชบัญญัติสภาตำบลและองค์การบริหารส่วนตำบล พ.ศ.๒๕๓๗ เมื่อวันที่ ๑๙ มกราคม ๒๕๓๙ และได้รับการประกาศเป็นองค์การบริหารส่วนตำบลขนาดกลางเมื่อวันที่ ๒ พฤษภาคม ๒๕๕๑ ในการกำกับดูแลของนายอำเภอ ผู้ว่าราชการจังหวัด และกระทรวงมหาดไทย โดยมีนายกองค์การบริหารส่วนตำบลวาริชภูมิ นายยงค์ชาย ภู่อ่าง เป็นผู้บริหารสูงสุดภายในเขตองค์การบริหารส่วนตำบลวาริชภูมิ มีภารกิจอำนาจหน้าที่ภายใต้ระเบียบกฎหมาย ข้อบังคับและมติ ครม. ที่เกี่ยวข้อง

๑.๑. ที่ตั้งและอาณาเขต

องค์การบริหารส่วนตำบลวาริชภูมิ ตั้งอยู่บนถนน วาริชภูมิ - กุดบาก หมู่ที่ ๑๓ ตำบลวาริชภูมิ อำเภอวาริชภูมิ จังหวัดสกลนคร อยู่ห่างจากที่ว่าการอำเภอวาริชภูมิประมาณ ๕ กิโลเมตร มีพื้นที่ทั้งหมดประมาณ ๑๔๐ ตารางกิโลเมตร โดยมีอาณาเขตติดต่อกับพื้นที่ใกล้เคียง ดังนี้

ทิศเหนือ	ติดกับ	ตำบลปลาไหล	อำเภอวาริชภูมิ	จังหวัดสกลนคร
ทิศตะวันออก	ติดกับ	ตำบลนิคมน้ำอูน	อำเภอนิคมน้ำอูน	จังหวัดสกลนคร
ทิศใต้	ติดกับ	ตำบลคำป้อ	อำเภอวาริชภูมิ	จังหวัดสกลนคร
ทิศตะวันตก	ติดกับ	ตำบลหนองลาด	อำเภอวาริชภูมิ	จังหวัดสกลนคร

ช่องทางการติดต่อสื่อสาร

โทรศัพท์ ๐ -๔๒๙๗ - ๓๗๖๙ โทรสาร. ๐-๔๒๙๗-๓๗๖๙

[http : //www.waritchaphum.go.th](http://www.waritchaphum.go.th)

๑.๒. ลักษณะภูมิประเทศ

องค์การบริหารส่วนตำบลวาริชภูมิ มีพื้นที่เป็นที่ราบลุ่ม ภูเขา และที่ราบเชิงเขา พื้นที่ส่วนใหญ่เหมาะแก่การเกษตรกรรม มีความอุดมสมบูรณ์สามารถปลูกพืชผักผลไม้ได้หลายชนิด โดยเฉพาะพืชผลนอกฤดูและผลไม้ต่าง ๆ อาทิ เช่น ส้มเขียวหวาน มะม่วง พุทรา ลำไย มะขามหวาน และแก้วมังกร นอกจากนี้ยังมีการปลูกหญ้า และยางพาราเป็นจำนวนมากสามารถสร้างรายได้เป็นอย่างดี

๑.๓. ลักษณะภูมิอากาศ

จากลักษณะภูมิประเทศดังกล่าว ทำให้พื้นที่องค์การบริหารส่วนตำบลวาริชภูมิ มีฤดูกาล

- | | | | |
|------------|----------------------|---|-----------------|
| ๑. ฤดูหนาว | ในช่วงเดือนพฤศจิกายน | - | เดือนกุมภาพันธ์ |
| ๒. ฤดูร้อน | ในช่วงเดือนมีนาคม | - | เดือนพฤษภาคม |
| ๓. ฤดูฝน | ในช่วงเดือนมิถุนายน | - | เดือนตุลาคม |

๑.๔. ลักษณะของดิน

องค์การบริหารส่วนตำบลวาริชภูมิ มีพื้นที่เป็นที่ราบลุ่ม ภูเขา และที่ราบเชิงเขา พื้นที่ส่วนใหญ่เหมาะแก่การเกษตรกรรม มีความอุดมสมบูรณ์สามารถปลูกพืชผักผลไม้ได้หลายชนิด โดยเฉพาะพืชผลนอกฤดูและผลไม้ต่าง ๆ อาทิ เช่น ส้มเขียวหวาน มะม่วง พุทรา ลำไย มะขามหวาน และแก้วมังกร นอกจากนี้ยังมีการปลูกหญ้า และยางพาราเป็นจำนวนมากสามารถสร้างรายได้เป็นอย่างดี

๑.๕. ลักษณะของแหล่งน้ำ

แหล่งน้ำในเขตองค์การบริหารส่วนตำบลวาริชภูมิ ประกอบด้วย

บึง หนองอื่น ๆ ๓๖ แห่ง ได้แก่

- | | | |
|---------------------------|-------------------------|-------------------|
| ๑) หนองแบน ม.๓, ม.๗, ม.๒๐ | ๑๕) หนองอียอย ม.๙ | ๒๙) หนองแฝก ม. |
| ๑๔ | | |
| ๒) หนองบัวใหญ่ ม. ๑๙ | ๑๖) หนองหญ้าปล้อง ม.๙ | ๓๐) หนองกกโพธิ์ |
| ม.๒๐ | | |
| ๓) หนองบัว ม.๓ | ๑๗) หนองอึ่ง ม.๑๐ | ๓๑) หนองปลาตุก |
| ม.๑๗ | | |
| ๔) หนองทางวัว ม.๔ | ๑๘) หนองบุงฟ้า ม.๑๐ | ๓๒) หนองหญ้า |
| ปล้อง ม.๑๗ | | |
| ๕) หนองโพนน้อย ม.๔ | ๑๙) หนองกอไผ่ ม.๑๐ | ๓๓) หนองเม็ก ม.๑๘ |
| | | |
| ๖) หนองโพนใหญ่ ม.๔ | ๒๐) หนองสน ม.๑๐ | ๓๔) หนองบัวน้อย |
| ม.๑๙ | | |
| ๗) หนองเม็ก ม.๕ | ๒๑) หนองคำขี้หมา ม.๑๑ | ๓๕) หนองสองห้อง |
| ม.๑๙ | | |
| ๘) หนองป่าช้า ม.๕ | ๒๒) หนองสน ม.๑๒ | ๓๖) หนองแวง ม. |
| ๑๙ | | |
| ๙) หนองยี่มั่ง ม.๕ | ๒๓) หนองลุมพุก ม.๑๒ | |
| | | |
| ๑๐) หนองกุดพร้าว ม.๗ | ๒๔) หนองไข่นุ่น ม.๑๓ | |
| | | |
| ๑๑) หนองไผ่ ม.๗ | ๒๕) หนองยางเดี่ยว ม.๑๓ | |
| | | |
| ๑๒) หนองม่วง ม.๘ | ๒๖) หนองก้านเหลือง ม.๑๓ | |

๑๓) หนองคำลี ม.๘

๒๗) หนองเม็ก ม.๑๓

๑๔) หนองแวง ม.๘

๒๘) หนองหัวช้าง ม.๑๔

แหล่งน้ำที่สร้างขึ้น

๑. ฝาย	๙	แห่ง	๔. ถังเก็บน้ำฝน	๓๖	แห่ง
๒. บ่อโยก	๑๙	แห่ง	๕. ประปาบาดาล	๗	แห่ง
๓. คลอง	๔	สาย	๖. สระ	๗	แห่ง

แหล่งน้ำธรรมชาติ

ลำห้วย, ลำน้ำ	๑๓	สาย	ได้แก่		
๑. ห้วยกุดพร้าว		๒. ห้วยไข่มไ้แดง		๓. ห้วยกุดอีอ่อน	
๔. ห้วยกุดจาน		๕. ห้วยน้ำเค็ม		๖. ห้วยเหล็กไฟ	
๗. ลำห้วยบาง		๘. ห้วยแสด		๙. ห้วยศาลา	
๑๐. ห้วยปลาหาง		๑๑. ห้วยคำม่วง		๑๒. ลำห้วยแล้ง	
๑๓. ลำห้วยกุดขี้					

๑.๖. ลักษณะของไม้และป่าไม้

ไม้และป่าไม้ขององค์การบริหารส่วนตำบลวาริชภูมิ ส่วนใหญ่จะมีหนาแน่นในเขตภูเขา โดยมีภู่อ่างสอซึ่งอยู่ในเขตตำบลวาริชภูมิ และมีป่าสาธารณะของแต่ละหมู่บ้าน นอกจากนั้นก็จะมีป่าไม้จากสวนยางพารา ซึ่งมีการปลูกอยู่มากในเขตตำบลวาริชภูมิ

๒. ด้านการเมืองการปกครอง

๒.๑. เขตการปกครอง

องค์การบริหารส่วนตำบลวาริชภูมิ แบ่งเขตการปกครองออกเป็น ๑๗ หมู่บ้าน ดังนี้

หมู่ที่ ๓	บ้านธาตุ	นายอัคเดช	พจนา	เป็น
ผู้ใหญ่บ้าน				
หมู่ที่ ๔	บ้านห้วยบาง	นายรุ่งโรจน์	นันทราช	เป็น
ผู้ใหญ่บ้าน				
หมู่ที่ ๕	บ้านกุดตะกาบ	นายประสงค์	บุญสุภาพ	เป็น
ผู้ใหญ่บ้าน				
หมู่ที่ ๖	บ้านเหล่า	นายสุพจน์	พุทธานุก	เป็น
ผู้ใหญ่บ้าน				

หมู่ที่ ๗ บ้านกุดพร้าว	นายทวีศักดิ์	ยางธิดา	เป็น
ผู้ใหญ่บ้าน			
หมู่ที่ ๘ บ้านขอนแก่น	นายบุญนิก	ศิลจักร	เป็น
ผู้ใหญ่บ้าน			
หมู่ที่ ๙ บ้านหนองแวง	นายปองปรีดา	โพธิ์ชัย	เป็น
ผู้ใหญ่บ้าน			
หมู่ที่ ๑๐ บ้านโพนไผ่	นายวีระ	ดอกดวง	เป็น
ผู้ใหญ่บ้าน			
หมู่ที่ ๑๑ บ้านภูและ	นายสมเดช	พิมภา	เป็น
ผู้ใหญ่บ้าน			
หมู่ที่ ๑๒ บ้านโพนทอง	นายดอนสวรรค์	จันทร์โพธิ์	เป็น
ผู้ใหญ่บ้าน			
หมู่ที่ ๑๓ บ้านดงศรีชมภู	นายศรีจันทร์	โอพาตะ	เป็น
ผู้ใหญ่บ้าน			
หมู่ที่ ๑๔ บ้านห้วยบาง	นายวิทยา	ทองอินที	เป็น
ผู้ใหญ่บ้าน			
หมู่ที่ ๑๕ บ้านดงน้อย	นายนิวัฒน์	เหมะธูลิน	เป็น
ผู้ใหญ่บ้าน			
หมู่ที่ ๑๗ บ้านกุดตะกาบทุ่ง	นายลำไพ	เป็งคำภา	เป็น
ผู้ใหญ่บ้าน			
หมู่ที่ ๑๘ บ้านตาตโปนไผ่	นายเศรษฐศิลป์	ดาวเศรษฐ์	เป็น
ผู้ใหญ่บ้าน			
หมู่ที่ ๑๙ บ้านหนองแวงคำ	นายซารี	เมืองแทน	เป็น
ผู้ใหญ่บ้าน			
หมู่ที่ ๒๐ บ้านธาตุพัฒนา	นายพงษ์ศักดิ์	หัตถกรรจ์	เป็น
ผู้ใหญ่บ้าน			

๒.๒. การเลือกตั้ง

องค์การบริหารส่วนตำบลวาริชภูมิ มีการเลือกตั้งสมาชิกสภาท้องถิ่นและผู้บริหารท้องถิ่น เมื่อวันที่

๖ ตุลาคม ๒๕๕๕ โดยสภาองค์การบริหารส่วนตำบลวาริชภูมิ มีสมาชิกสภาองค์การบริหารส่วนตำบล ทั้งหมด ๒๖ คน ดังนี้

๑. นายปัญญา	มาตี	ประธานสภาองค์การบริหารส่วนตำบล	
๒. นายสมศักดิ์	เหมือนหมาย	รองประธานสภาองค์การบริหารส่วนตำบล	
๓. นายศรีสวาท	หัตถกรรจ์	สมาชิกสภาองค์การบริหารส่วนตำบล	หมู่ที่ ๓
๔. นายสาย	สุทธิอาจ	สมาชิกสภาองค์การบริหารส่วนตำบล	หมู่ที่ ๔
๕. นายรัชชัย	พรหมพินิจ	สมาชิกสภาองค์การบริหารส่วนตำบล	หมู่ที่ ๕
๖. นายชูเกียรติ	พาเสนอห์	สมาชิกสภาองค์การบริหารส่วนตำบล	หมู่ที่ ๕

	๗. นายรำไพ	มหาโคตร	สมาชิกสภาองค์การบริหารส่วนตำบล	หมู่ที่ ๖
	๘. นายระพีพรรณ	สุทธิอาจ	สมาชิกสภาองค์การบริหารส่วนตำบล	หมู่ที่ ๗
	๙. นายปัญญา	ศรีพรหมษา	สมาชิกสภาองค์การบริหารส่วนตำบล	หมู่ที่ ๗
	๑๐. นายประทีน	นนดารา	สมาชิกสภาองค์การบริหารส่วนตำบล	หมู่ที่ ๘
	๑๑. นายรักธรรม	จันทร์โพธิ์	สมาชิกสภาองค์การบริหารส่วนตำบล	หมู่ที่ ๘
	๑๒. นายศรทอง	โพธิ์ชัย	สมาชิกสภาองค์การบริหารส่วนตำบล	หมู่ที่ ๙
	๑๓. นายบุญ	ยางธิดาร	สมาชิกสภาองค์การบริหารส่วนตำบล	หมู่ที่ ๙
	๑๔. นายสมาน	การไร่	สมาชิกสภาองค์การบริหารส่วนตำบล	หมู่ที่
๑๐				
	๑๕. นายพิจิตร	หลอดเงิน	สมาชิกสภาองค์การบริหารส่วนตำบล	หมู่ที่
๑๑				
	๑๖. นายไพรวลัย	สมบัติดี	สมาชิกสภาองค์การบริหารส่วนตำบล	หมู่ที่
๑๑				
	๑๗. นายเหรียญชัย	ธรรมจักร	สมาชิกสภาองค์การบริหารส่วนตำบล	หมู่ที่
๑๒				
	๑๘. นายสลัด	วารีย์	สมาชิกสภาองค์การบริหารส่วนตำบล	หมู่ที่
๑๓				
	๑๙. นายสมปอง	นามวงศ์	สมาชิกสภาองค์การบริหารส่วนตำบล	หมู่ที่
๑๓				
	๒๐. นายไชยยา	นามนนท์	สมาชิกสภาองค์การบริหารส่วนตำบล	หมู่ที่
๑๔				
	๒๑. นางรุ่งทอง	เจริญชัย	สมาชิกสภาองค์การบริหารส่วนตำบล	หมู่ที่
๑๕				
	๒๒. นายทนง	ศิริพัฒน์	สมาชิกสภาองค์การบริหารส่วนตำบล	หมู่ที่
๑๗				
	๒๓. นายวิรัช	บุญรักษา	สมาชิกสภาองค์การบริหารส่วนตำบล	หมู่ที่
๑๗				
	๒๔. นายถวิล	ราชคำ	สมาชิกสภาองค์การบริหารส่วนตำบล	หมู่ที่
๑๘				
	๒๕. นายสีไคร	เมืองแทน	สมาชิกสภาองค์การบริหารส่วนตำบล	หมู่ที่
๑๙				
	๒๖. นายประยูร	อินทรพานิชย์	สมาชิกสภาองค์การบริหารส่วนตำบล	หมู่ที่
๒๐				

โดยมี นางอาภรณ์ สว่างศรี ปลัดองค์การบริหารส่วนตำบลวาริชภูมิ ดำรงตำแหน่ง
เลขานุการสภาองค์การบริหารส่วนตำบลวาริชภูมิ

คณะผู้บริหาร ประกอบด้วย

นายยงค์ชาย ภู่อ่าง	นายกองค์การบริหารส่วนตำบล
นายชาญชัย อูระแสง	รองนายกองค์การบริหารส่วนตำบล
นายวัชรพงษ์ สุรินทรราช	รองนายกองค์การบริหารส่วนตำบล
นางเสาวลักษณ์ วารีย์	เลขานุการองค์การบริหารส่วนตำบล

๓. ประชากร

๓.๑. ข้อมูลเกี่ยวกับจำนวนประชากร

มีประชากรทั้งสิ้น ๑๑,๕๘๕ คน แยกเป็นชาย ๕,๗๒๐ คน หญิง

๕,๘๖๕ คน

ในเขตตำบลวาริชภูมิ มีจำนวนครัวเรือน ๓,๙๘๗ ครัวเรือน แยกเป็นรายหมู่บ้าน ดังนี้

ตารางแสดงจำนวนประชากร ครัวเรือน องค์การบริหารส่วนตำบลวาริชภูมิ *

หมู่ที่	บ้าน	ประชากร			ครัวเรือน
		ชาย	หญิง	รวม	
๓	ธาตุ	๓๐๓	๓๔๙	๖๕๒	๒๕๘
๔	ห้วยบาง	๑๒๘	๑๕๖	๒๘๔	๑๑๘
๕	กุดตะกาบ	๖๐๑	๖๓๗	๑,๒๓๘	๓๘๖
๖	เหล่า	๕๑๘	๕๑๔	๑,๐๓๒	๓๐๙
๗	กุดพร้าว	๕๓๐	๕๒๗	๑,๐๕๗	๔๒๒
๘	ขอนแก่น	๓๔๔	๓๔๔	๖๘๘	๒๓๑
๙	หนองแวง	๒๗๕	๒๕๕	๕๓๐	๑๘๙
๑๐	โพนไผ่	๓๓๘	๓๓๖	๖๗๔	๒๗๐
๑๑	ภูณะ	๑๙๙	๒๑๗	๔๑๖	๑๘๖
๑๒	โพนทอง	๑๖๘	๑๗๗	๓๔๕	๑๐๖
๑๓	ดงศรีชมภู	๓๕๕	๓๓๔	๖๘๙	๓๑๖
๑๔	ห้วยบาง	๒๗๘	๒๙๐	๕๖๘	๒๐๐
๑๕	ดงน้อย	๑๒๙	๑๓๑	๒๖๐	๑๐๘
๑๗	กุดตะกาบทุ่ง	๓๑๖	๓๓๖	๖๕๒	๒๐๘
๑๘	ตาดโพนไผ่	๕๙๔	๕๙๒	๑,๑๘๖	๔๖๗
๑๙	หนองแวงคำ	๓๙๘	๓๘๒	๗๘๐	๓๑๓
๒๐	ธาตุพัฒนา	๒๘๒	๓๐๒	๕๘๔	๒๓๕
	รวม	๕,๗๕๖	๕,๘๒๙	๑๑,๖๓๕	๔,๓๒๒

๓.๒. ช่วงอายุและจำนวนประชากร

ตารางแสดงจำนวนประชากรแยกตามช่วงอายุ

ช่วงอายุ	ชาย	หญิง	รวม
อายุ ๐ ถึง ๑๗ ปี	๑,๒๑๕	๑,๑๕๕	๒,๓๗๐
อายุ ๑๘ ถึง ๖๐ ปี	๓,๖๕๖	๓,๗๓๓	๗,๓๘๙
อายุ ๖๑ ถึง ๑๕๐ ปี	๘๗๔	๑,๐๐๒	๑,๘๗๖
รวม	๕,๗๔๕	๕,๘๙๐	๑๑,๖๓๕

๒๕๖๒

- ข้อมูล ณ เดือน เมษายน พ.ศ.

- สำนักงานทะเบียนอำเภอวาริชภูมิ

๔. สภาพทางสังคม

๔.๑. การศึกษา

โรงเรียนเอกชน ๑ แห่ง ได้แก่

๑) โรงเรียนอนุบาลสุริยาพร

โรงเรียนประถมศึกษา ๖ แห่ง ได้แก่

๑) โรงเรียนบ้านธาตุ-กุดพร้าว

๒) โรงเรียนบ้านห้วยบาง

๓) โรงเรียนบ้านกุดตะกาบ

๔) โรงเรียนบ้านหนองแวง

๕) โรงเรียนบ้านตาดโพนไผ่

๖) โรงเรียนบ้านเหล่า- โพนทอง-ขอนแก่น

โรงเรียนมัธยมศึกษา ๑ แห่ง ได้แก่

๑) โรงเรียนวาริชวิทยา

ศูนย์พัฒนาเด็กเล็ก ๘ แห่ง ได้แก่

๑) ศูนย์พัฒนาเด็กเล็กบ้านดงศรีชมพู

๒) ศูนย์พัฒนาเด็กเล็กวัดพระธาตุศรีมงคล

- ๓) ศูนย์พัฒนาเด็กเล็กบ้านกุดพร้าว
- ๔) ศูนย์พัฒนาเด็กเล็กบ้านกุดตะกาบ
- ๕) ศูนย์พัฒนาเด็กเล็กบ้านโพนไผ่
- ๖) ศูนย์พัฒนาเด็กเล็กบ้านหนองแวง
- ๗) ศูนย์พัฒนาเด็กเล็กบ้านเหล่า
- ๘) ศูนย์พัฒนาเด็กเล็กบ้านขอนแก่น

๔.๒. สาธารณสุข

ประเภท	จำนวน (แห่ง)	หมายเหตุ
๑. โรงพยาบาลของรัฐ	๑	โรงพยาบาลวาริชภูมิ
๒. โรงพยาบาลส่งเสริมสุขภาพตำบล	๑	บ้านตาดโพนไผ่
๓. สถานพยาบาลเอกชน	๓	

จำนวนอาสาสมัครด้านสาธารณสุข

- อสม. ๒๒๐ คน

อัตราการมีและใช้ส้วมราดน้ำ

- ร้อยละ ๑๐๐

เครื่องพ่นหมอกควัน จำนวน ๔ เครื่อง

รถบรรทุกขยะ จำนวน ๑ คัน

๔.๓. อาชญากรรม

ด้านความปลอดภัยในชีวิตและทรัพย์สิน

๑. อาสาสมัครป้องกันภัยฝ่ายพลเรือน จำนวน ๑๗๖ คน

๒. จุดพักสายตรวจ จำนวน ๒ แห่ง

๔.๔. ยาเสพติด

องค์การบริหารส่วนตำบลวาริชภูมิ มีโครงการเกี่ยวกับการป้องกันยาเสพติด อาทิเช่น การแข่งขันกีฬาต้านยาเสพติดภายในเขตตำบล โครงการฟื้นฟูและบำบัดผู้ติดยาเสพติด เป็นต้น

๔.๕. การสังคมสงเคราะห์

ข้อมูลเบี้ยยังชีพในเขตองค์การบริหารส่วนตำบลวาริชภูมิ

- ผู้สูงอายุ	จำนวน	๑,๗๙๓ คน
- ผู้พิการ	จำนวน	๗๗๗ คน
- ผู้ป่วยโรคเอดส์	จำนวน	๓๓ คน

๕. ระบบบริการพื้นฐาน

๕.๑. การคมนาคมขนส่ง

การคมนาคมตำบลวาริชภูมิ มีทางหลวง เลขที่ ๒๒๗ เป็นเส้นทางหลักที่ใช้ในการคมนาคม ถนนลาดยางสายบ้านธาตุ-กุดบาก, สายวาริชภูมิ-กุดบาก ถนนคอนกรีตเสริมเหล็กภายในตำบล และถนนลูกรังภายในตำบล

๕.๒. การไฟฟ้า

- ไฟฟ้าเข้าถึงทุกหมู่บ้าน คิดเป็นร้อยละ ๑๐๐
- จำนวนประชากรที่ใช้ไฟฟ้าครบทุกครัวเรือน คิดเป็นร้อยละ ๙๘

๕.๓. การประปา

- ประปาเข้าถึงทุกหมู่บ้าน คิดเป็นร้อยละ ๑๐๐
- จำนวนประชากรที่ใช้ประปาครบทุกครัวเรือน คิดเป็นร้อยละ ๙๑

๕.๔. โทรศัพท์

ระบบโทรศัพท์ในเขตตำบลวาริชภูมิ ส่วนใหญ่เป็นโทรศัพท์มือถือ และโทรศัพท์บ้าน ซึ่งสามารถติดต่อสื่อสารได้สะดวก

๕.๕. ไปรษณีย์หรือการสื่อสารหรือการขนส่ง

มีสำนักงานไปรษณีย์ประจำอำเภอ ตั้งอยู่ห่างจากตำบลวาริชภูมิ ประมาณ ๕ กิโลเมตร

๖. ระบบเศรษฐกิจ

๖.๑. การเกษตร

ประชากรส่วนใหญ่ประมาณร้อยละ ๘๐ ประกอบอาชีพทำการเกษตรกรรม ได้แก่ ทำนา ทำสวน เลี้ยงสัตว์ ที่เหลือประกอบอาชีพส่วนตัวและรับจ้าง

๖.๒. การประมง

การประมงในเขตตำบลวาริชภูมิ คือ การเลี้ยงปลาในบ่อดิน เลี้ยงปลาในกระชัง และเลี้ยงปลาในบ่อดิน โดยเลี้ยงกระจายอยู่ตามหมู่บ้านต่างๆ

๖.๓. การปศุสัตว์

การปศุสัตว์ในเขตตำบลวาริชภูมิ คือ การเลี้ยงไก่ไข่ ไก่พื้นเมือง เลี้ยงโค-กระบือ การเลี้ยงสุกร ซึ่งมีการเลี้ยงตามหมู่บ้านต่างๆ

๖.๔. การบริการ

หน่วยธุรกิจในการจัดการบริหารส่วนตำบลวาริชภูมิ

- ปิมน้ำมัน	๓	แห่ง
- ถังบนดิน (แบบหลอด)	-	แห่ง
- ก๊าซหุงต้ม	๔	แห่ง
- โรงสี	๑๑	แห่ง
- โรงงานอุตสาหกรรม	-	แห่ง
- ร้านเสริมสวย	๘	แห่ง
- ร้านค้า	๗๗	แห่ง
- โรงแรม	๔	แห่ง

๖.๕. การท่องเที่ยว

สถานที่ท่องเที่ยวในเขตตำบลวาริชภูมิ ได้แก่ วัดพระธาตุศรีมงคล ตั้งอยู่บ้านธาตุ หมู่ที่ ๓ และน้ำตกด่านแต่ ตั้งอยู่บ้านหนองแวง หมู่ที่ ๔

๖.๖. การอุตสาหกรรม

ในเขตตำบลวาริชภูมิไม่มีอุตสาหกรรมในพื้นที่

๖.๗. การพาณิชย์และกลุ่มอาชีพ

- กลุ่มไวท์เม่า	๑	กลุ่ม
- กลุ่มเมล็ดพันธุ์ข้าว	๑	กลุ่ม
- กลุ่มไม้ผลมะม่วง	๑	กลุ่ม
- กลุ่มดอกไม้ประดิษฐ์	๒	กลุ่ม
- กลุ่มน้ำยาล้างจาน	๑	กลุ่ม
- กลุ่มปุ๋ยชีวภาพ	๑	กลุ่ม
- กลุ่มทอผ้า	๔	กลุ่ม

๖.๘. แรงงาน

ประชากรส่วนใหญ่ประมาณร้อยละ ๘๐ ประกอบอาชีพทำการเกษตรกรรม ได้แก่ ทำนา ทำสวน เลี้ยงสัตว์ ที่เหลือประกอบอาชีพส่วนตัวและรับจ้าง

๗. ศาสนา ประเพณี วัฒนธรรม

๗.๑. การนับถือศาสนา

ประชาชนส่วนใหญ่นับถือศาสนาพุทธ โดยมีข้อมูล ศาสนสถาน ดังนี้

สถาบันทางศาสนาในเขตพื้นที่ตำบลวาริชภูมิ

- ๑) วัดพระธาตุศรีมิ่งคล หมู่ที่ ๓,๒๐
- ๒) วัดทวีวิทยาราม หมู่ที่ ๔,๑๔
- ๓) วัดศรีสะอาด หมู่ที่ ๑๗
- ๔) วัดบ้านเหล่าสามัคคี หมู่ที่ ๖
- ๕) วัดโนนสะเคียน บ้านกุดพร้าว หมู่ที่ ๗
- ๖) วัดโนนกลาง หมู่ที่ ๘
- ๗) วัดศรีบุญเรือง หมู่ที่ ๙,๑๙
- ๘) วัดเวฬุวัน หมู่ที่ ๑๘
- ๙) วัดบ้านโพนทอง หมู่ที่ ๑๒
- ๑๐) วัดบ้านดงศรีชมพู หมู่ที่ ๑๓
- ๑๑) วัดอารามแสงอรุณ หมู่ที่ ๑๑
- ๑๒) วัดป่าบ้านกุดตะกาบ หมู่ที่ ๕

๗.๒. ประเพณีและงานประจำปี

งานประจำปีที่สำคัญของตำบลวาริชภูมิ ได้แก่ งานประเพณีบุญบั้งไฟล้านนมัสการองค์พระธาตุศรีมิ่งคล บ้านธาตุ และบ้านธาตุพัฒนา งานประเพณีบุญบั้งไฟ บ้านกุดพร้าว งานภูไทรำลึก และงานบุญประเพณีตามฮีตสิบสอง คองสิบสี่ เป็นต้น

๗.๓. ภูมิปัญญาท้องถิ่น ภาษาถิ่น

ภูมิปัญญาท้องถิ่นที่โดดเด่น ของตำบลวาริชภูมิ คือ ภูมิปัญญาเกี่ยวกับการทำปุ๋ยอินทรีย์ชีวภาพไว้ใช้เองในชุมชน และภูมิปัญญาเกี่ยวกับดนตรีพื้นเมือง

ภาษาถิ่น ของตำบลวาริชภูมิ คือ ภาษาภูไท

๗.๔. สินค้าพื้นเมืองและของที่ระลึก

สินค้าพื้นเมืองและของที่ระลึกที่โดดเด่น คือ กลุ่มมะม่วงตำบลวาริชภูมิ แก้วมังกร และหวายที่นิยมนำมาทำเป็นแกงหวาย ชุปหวาย

๘. ทรัพยากรธรรมชาติ

๘.๑. น้ำ

แหล่งน้ำที่สร้างขึ้น

๑. ฝาย	๙	แห่ง	๔. ถังเก็บน้ำฝน	๓๖	แห่ง
๒. บ่อโยก	๑๙	แห่ง	๕. ประปาบาดาล	๗	แห่ง
๓. คลอง	๔	สาย	๖. สระ	๗	แห่ง

แหล่งน้ำธรรมชาติ

ลำห้วย, ลำน้ำ	๑๓	สาย	ได้แก่		
๑. ห้วยกุดพร้าว		๒. ห้วยไข่มไ้แดง		๓. ห้วยกุดอีอ่อน	
๔. ห้วยกุดจาน		๕. ห้วยน้ำเค็ม		๖. ห้วยเหล็กไฟ	

- | | | |
|------------------|----------------|----------------|
| ๗. ลำห้วยบาง | ๘. ห้วยแสด | ๙. ห้วยศาลา |
| ๑๐. ห้วยปลาหาง | ๑๑. ห้วยคำม่วง | ๑๒. ลำห้วยแล้ง |
| ๑๓. ลำห้วยกุดขี้ | | |

๘.๒. ป่าไม้

ไม้และป่าไม้ของตำบลลวารีชภูมิ ส่วนใหญ่จะมีหนาแน่นในเขตภูเขา โดยมีภู่อ่างสอซึ่งอยู่ในเขตตำบลลวารีชภูมิ และมีป่าสาธารณะของแต่ละหมู่บ้าน นอกจากนี้ก็จะมีป่าไม้จากสวนยางพาราซึ่งมีการปลูกอยู่มากในเขตตำบลลวารีชภูมิ

๘.๓. ภูเขา

ภูเขาในเขตตำบลลวารีชภูมิ ได้แก่ ภู่อ่างสอ

๘.๔. คุณภาพของทรัพยากรธรรมชาติ

ทรัพยากรป่าไม้ เป็นทรัพยากรธรรมชาติที่อุดมสมบูรณ์ในเขตตำบลลวารีชภูมิ

๑๐. อื่นๆ

ข้อมูลเกี่ยวกับศักยภาพของท้องถิ่น

๑. โครงสร้างและกระบวนการบริหารงานบุคคล

องค์การบริหารส่วนตำบลลวารีชภูมิ แบ่งส่วนการบริหารออกเป็น หน่วยงานต่าง

ๆ ดังนี้

๑. สำนักปลัดองค์การบริหารส่วนตำบล
๒. กองคลัง
๓. กองช่าง
๔. กองสาธารณสุขและสิ่งแวดล้อม
๕. กองการศึกษาฯ และวัฒนธรรม
๖. กองสวัสดิการสังคม
๗. กองส่งเสริมการเกษตร

อัตรากำลังพนักงานส่วนตำบลและลูกจ้างองค์การบริหารส่วนตำบลลวารีชภูมิ

พนักงานส่วนตำบล จำนวน ๓๔ คน

สำนักงานปลัด จำนวน ๒ คน ประกอบด้วย

- | | | | |
|---|-------|---|----|
| ๑. นักบริหารงานท้องถิ่น | จำนวน | ๑ | คน |
| ๒. หัวหน้าสำนักปลัด | จำนวน | ๑ | คน |
| ๓. นักวิเคราะห์นโยบายและแผน | จำนวน | ๑ | คน |
| ๔. นักทรัพยากรบุคคล | จำนวน | ๑ | คน |
| ๕. เจ้าพนักงานธุรการ | จำนวน | ๑ | คน |
| ๖. เจ้าพนักงานป้องกันและบรรเทาสาธารณภัย | จำนวน | ๑ | คน |

กองคลัง จำนวน ๕ คน ประกอบด้วย

๑. ผู้อำนวยการกองคลัง	จำนวน	๑	คน
๒. นักวิชาการเงินและบัญชี	จำนวน	๑	คน
๓. เจ้าพนักงานการเงินและบัญชี	จำนวน	๑	คน
๔. เจ้าพนักงานจัดเก็บรายได้	จำนวน	๑	คน
๕. เจ้าพนักงานพัสดุ	จำนวน	๑	คน
กองช่าง	จำนวน ๓ คน ประกอบด้วย		
๑. ผู้อำนวยการกองช่าง	จำนวน	๑	คน
๒. นายช่างโยธา	จำนวน	๑	คน
๓. เจ้าพนักงานธุรการ	จำนวน	๑	คน
กองสาธารณสุขและสิ่งแวดล้อม	จำนวน ๓ คน ประกอบด้วย		
๑. ผู้อำนวยการกองสาธารณสุขและสิ่งแวดล้อม	จำนวน	๑	คน
๒. นักวิชาการสาธารณสุข	จำนวน	๑	คน
๓. เจ้าพนักงานธุรการ	จำนวน	๑	คน
กองการศึกษา	จำนวน ๑๔ คน ประกอบด้วย		
๑. ผู้อำนวยการกองการศึกษาฯ	จำนวน	๑	คน
๒. นักวิชาการศึกษา	จำนวน	๑	คน
๓. ครู	จำนวน	๑๑	คน
๔. เจ้าพนักงานธุรการ	จำนวน	๑	คน
กองสวัสดิการสังคม	จำนวน ๒ คน ประกอบด้วย		
๑. ผู้อำนวยการกองสวัสดิการสังคม	จำนวน	๑	คน
๒. นักพัฒนาชุมชน	จำนวน	๑	คน
กองส่งเสริมการเกษตร	จำนวน ๑ คน ประกอบด้วย		
๑. ผู้อำนวยการกองส่งเสริมการเกษตร	จำนวน	๑	คน
ลูกจ้างประจำ	จำนวน ๑ คน ประกอบด้วย		
๑. พนักงานขับรถยนต์	จำนวน	๑	คน
พนักงานจ้างตามภารกิจ	จำนวน ๒๐ คน ประกอบด้วย		
สำนักปลัด	จำนวน ๒ คน		
๑. ผู้ช่วยเจ้าหน้าที่บันทึกข้อมูล	จำนวน	๑	คน
๒. พนักงานขับรถยนต์	จำนวน	๑	คน
กองคลัง	จำนวน ๔ คน		
๑. ผู้ช่วยเจ้าพนักงานการเงินและบัญชี	จำนวน	๑	คน
๒. ผู้ช่วยเจ้าพนักงานพัสดุ	จำนวน	๑	คน
๓. ผู้ช่วยเจ้าพนักงานจัดเก็บรายได้	จำนวน	๑	คน
๔. ผู้ช่วยเจ้าพนักงานธุรการ	จำนวน	๑	คน
กองช่าง	จำนวน ๒ คน		
๑. ผู้ช่วยนายช่างไฟฟ้า	จำนวน	๑	คน
๒. ผู้ช่วยนายช่างสำรวจ	จำนวน	๑	คน

กองสาธารณสุขและสิ่งแวดล้อม	จำนวน ๒ คน		
๑. พนักงานขับรถยนต์	จำนวน ๑ คน		
๒. ผู้ช่วยเจ้าพนักงานสาธารณสุข	จำนวน ๑ คน		
กองการศึกษา ศาสนาและวัฒนธรรม	จำนวน ๔ คน		
๑. ผู้ช่วยครูผู้ดูแลเด็ก	จำนวน ๘ คน		
กองสวัสดิการสังคม	จำนวน ๑ คน		
๕. ผู้ช่วยเจ้าพนักงานพัฒนาชุมชน	จำนวน ๑ คน		
กองส่งเสริมการเกษตร	จำนวน ๑ คน		
๑. ผู้ช่วยเจ้าพนักงานธุรการ	จำนวน ๑ คน		
พนักงานจ้างทั่วไป	จำนวน ๓ คน	ประกอบด้วย	
๑. คนงานทั่วไป	จำนวน ๑ คน		
๒. ผู้ช่วยครูผู้ดูแลเด็กดูแลเด็ก	จำนวน ๑ คน		
๓. ภารโรง	จำนวน ๑ คน		

ที่มา : ข้อมูล ณ เดือน พฤษภาคม ๒๕๖๒

ส่วนที่ ๒

ยุทธศาสตร์การพัฒนาองค์กรปกครองส่วนท้องถิ่น

๑. ความสัมพันธ์ระหว่างแผนพัฒนาระดับมหภาค

๑.๑ แผนยุทธศาสตร์ชาติ ๒๐ ปี (พ.ศ. ๒๕๖๑ - ๒๕๘๐)

วิสัยทัศน์ประเทศคือ

“ประเทศไทยมีความมั่นคง มั่งคั่ง ยั่งยืน เป็นประเทศ ที่พัฒนาแล้ว ด้วยการพัฒนาตามหลักปรัชญาของเศรษฐกิจพอเพียง” โดยมีเป้าหมาย การพัฒนาประเทศ คือ “ประเทศชาติมั่นคง ประชาชนมีความสุข เศรษฐกิจพัฒนาอย่าง ต่อเนื่อง สังคมเป็นธรรม ฐานทรัพยากรธรรมชาติยั่งยืน” โดยยกระดับศักยภาพของ ประเทศในหลากหลายมิติ พัฒนาคนในทุกมิติและในทุกช่วงวัยให้เป็นคนดี เก่ง และมีคุณภาพ สร้างโอกาสและความเสมอภาคทางสังคม สร้างการเติบโตบนคุณภาพชีวิต ที่เป็นมิตรกับสิ่งแวดล้อม และมีภาครัฐของประชาชนเพื่อประชาชนและประโยชน์ ส่วนรวม โดยการประเมินผลการพัฒนาตามยุทธศาสตร์ชาติ ประกอบด้วย

- ๑) ความอยู่ดีมีสุขของคนไทยและสังคมไทย
- ๒) ชีตความสามารถในการแข่งขัน การพัฒนาเศรษฐกิจและการกระจายรายได้
- ๓) การพัฒนาทรัพยากรมนุษย์ของประเทศ
- ๔) ความเท่าเทียมและความเสมอภาคของสังคม
- ๕) ความหลากหลายทางชีวภาพ คุณภาพสิ่งแวดล้อม และความยั่งยืนของ ทรัพยากรธรรมชาติ
- ๖) ประสิทธิภาพการบริหารจัดการและการเข้าถึงการให้บริการของภาครัฐ การพัฒนาประเทศ

ในช่วงระยะเวลาของยุทธศาสตร์ชาติ จะมุ่งเน้น การสร้างสมดุลระหว่างการพัฒนาเศรษฐกิจ สังคม และสิ่งแวดล้อม โดยประกอบด้วย ๖ ยุทธศาสตร์ ได้แก่ ยุทธศาสตร์ชาติด้านความมั่นคง ยุทธศาสตร์ชาติด้านการสร้าง ความสามารถในการแข่งขัน ยุทธศาสตร์ชาติด้านการพัฒนาและเสริมสร้างศักยภาพ ทรัพยากรมนุษย์ ยุทธศาสตร์ชาติด้านการสร้างโอกาสและความเสมอภาคทางสังคม ยุทธศาสตร์ชาติด้านการสร้าง การเติบโตบนคุณภาพชีวิตที่เป็นมิตรต่อสิ่งแวดล้อม และ ยุทธศาสตร์ชาติด้านการปรับสมดุลและพัฒนา ระบบการบริหารจัดการภาครัฐ

๑. ยุทธศาสตร์ชาติด้านความมั่นคง

ยุทธศาสตร์ชาติด้านความมั่นคงมีเป้าหมายการพัฒนาที่สำคัญ คือ ประเทศชาติมั่นคง ประชาชนมีความสุข เน้นการบริหารจัดการสถานะแวดล้อมของ ประเทศให้มีความมั่นคง ปลอดภัย เอกราช อธิปไตย และมีความสงบเรียบร้อยในทุก ระดับ ตั้งแต่ระดับชาติ สังคม ชุมชน มุ่งเน้นการพัฒนาคน เครื่องมือเทคโนโลยี และ ระบบฐานข้อมูลขนาดใหญ่ให้มีความพร้อมสามารถรับมือกับภัยคุกคามและภัยพิบัติได้ ทุก รูปแบบ และทุกระดับความรุนแรง ควบคู่ไปกับการป้องกันและแก้ไขปัญหาด้าน ความมั่นคงที่มีอยู่ใน

ปัจจุบัน และที่อาจจะเกิดขึ้นในอนาคต ใช้กลไกการแก้ไขปัญหา แบบบูรณาการทั้งกับส่วนราชการ ภาคเอกชน ประชาสังคม และองค์กรที่ไม่ใช่รัฐ รวมถึงประเทศเพื่อนบ้านและมิตรประเทศทั่วโลกบนพื้นฐานของหลักธรรมาภิบาล

ตัวชี้วัด ประกอบด้วย (๑) ความสุขของประชากรไทย (๒) ความมั่นคง ปลอดภัยของประเทศ (๓) ความพร้อมของกองทัพ หน่วยงานด้านความมั่นคง และการมีส่วนร่วมของภาครัฐ ภาคเอกชน และภาคประชาชนในการป้องกันและแก้ไขปัญหา ความมั่นคง (๔) บทบาทและการยอมรับในด้านความมั่นคงของไทยในประชาคมระหว่าง ประเทศ และ (๕) ประสิทธิภาพการบริหารจัดการความมั่นคงแบบองค์รวม

๒. ยุทธศาสตร์ชาติด้านการสร้างความสามารถในการแข่งขัน

ยุทธศาสตร์ชาติด้านการสร้างความสามารถในการแข่งขัน มีเป้าหมาย การพัฒนาที่มุ่งเน้นการยกระดับศักยภาพของประเทศในหลากหลายมิติ บนพื้นฐาน แนวคิด ๓ ประการ ได้แก่

(๑) “ต่อยอดอดีต” โดยมองกลับไปที่เราทำทางเศรษฐกิจ อัตลักษณ์ วัฒนธรรม ประเพณี วิถีชีวิต และจุดเด่นทางทรัพยากรธรรมชาติ ที่หลากหลาย รวมทั้งความได้เปรียบเชิงเปรียบเทียบของประเทศในด้านอื่น ๆ นำมา ประยุกต์ผสมผสานกับเทคโนโลยีและนวัตกรรม เพื่อให้สอดคล้องกับบริบทของเศรษฐกิจและสังคมโลกสมัยใหม่

(๒) “ปรับปรุงปัจจุบัน” เพื่อปูทางสู่ออนาคต ผ่านการพัฒนา โครงสร้างพื้นฐานของประเทศในมิติต่าง ๆ ทั้งโครงข่ายระบบคมนาคมและขนส่ง โครงสร้างพื้นฐานวิทยาศาสตร์ เทคโนโลยี และดิจิทัล และการปรับสภาพแวดล้อม ให้เอื้อต่อการพัฒนาอุตสาหกรรมและบริการอนาคต และ

(๓) “สร้างคุณค่าใหม่ ในอนาคต” ด้วยการเพิ่มศักยภาพของผู้ประกอบการ พัฒนาคนรุ่นใหม่ รวมถึงปรับ รูปแบบธุรกิจ เพื่อตอบสนองต่อความต้องการของตลาด ผสมผสานกับยุทธศาสตร์ ที่รองรับอนาคต บนพื้นฐานของการต่อยอดอดีตและปรับปรุงปัจจุบัน พร้อมทั้งส่งเสริม และสนับสนุนจากภาครัฐ ให้ประเทศไทยสามารถสร้างฐานรายได้และการจ้างงานใหม่ ขยายโอกาสทางการค้าและการลงทุนในเวทีโลก ควบคู่ไปกับการยกระดับรายได้และ การกินดีอยู่ดี รวมถึงการเพิ่มขึ้นของคนชั้นกลางและลดความเหลื่อมล้ำของคน ในประเทศได้ในคราวเดียวกัน

ตัวชี้วัด ประกอบด้วย

(๑) รายได้ประชาชาติ การขยายตัวของผลิตภัณฑ์มวลรวมภายในประเทศ และการกระจายรายได้

(๒) ผลผลิตภาพการผลิตของประเทศ ทั้งในปัจจุบันการผลิตและแรงงาน

(๓) การลงทุนเพื่อการวิจัยและพัฒนา และ

(๔) ความสามารถในการแข่งขันของประเทศ

๓. ยุทธศาสตร์ชาติด้านการพัฒนาและเสริมสร้างศักยภาพทรัพยากรมนุษย์

ยุทธศาสตร์ชาติด้านการพัฒนาและเสริมสร้างศักยภาพทรัพยากรมนุษย์ มีเป้าหมายการพัฒนาที่สำคัญเพื่อพัฒนาคนในทุกมิติและในทุกช่วงวัยให้เป็นคนดี เก่ง และมีคุณภาพ โดยคนไทยมีความพร้อมทั้งกาย ใจ สติปัญญา มีพัฒนาการที่ดีรอบด้าน และมีสุขภาวะที่ดีในทุกช่วงวัย มีจิตสาธารณะ รับผิดชอบต่อสังคมและผู้อื่น มีธรรมาภิบาล อดออม โอบอ้อมอารี มีวินัย รักษาศีลธรรม และเป็นพลเมืองดีของชาติ มีหลักคิดที่ถูกต้อง มีทักษะที่จำเป็นในศตวรรษที่ ๒๑ มีทักษะสื่อสารภาษาอังกฤษและภาษาที่ ๓ และอนุรักษ์

ภาษาท้องถิ่น มีนิสัยรักการเรียนรู้และการพัฒนาตนเองอย่างต่อเนื่องตลอดชีวิต สู้การเป็นคนไทยที่มีทักษะสูง เป็นนวัตกรรม นักคิด ผู้ประกอบการ เกษตรกรยุคใหม่ และอื่น ๆ โดยมีสัมมาชีพตามความถนัดของตนเอง

ตัวชี้วัด ประกอบด้วย

- (๑) การพัฒนาคุณภาพชีวิต สุขภาวะ และความเป็นอยู่ ที่ดีของคนไทย
- (๒) ผลสัมฤทธิ์ทางการศึกษาและการเรียนรู้ตลอดชีวิต และ
- (๓) การพัฒนา สังคมและครอบครัวไทย

๔. ยุทธศาสตร์ชาติด้านการสร้างโอกาสและความเสมอภาคทางสังคม

ยุทธศาสตร์ชาติด้านการสร้างโอกาสและความเสมอภาคทางสังคมมีเป้าหมาย การพัฒนาที่สำคัญที่ให้ความสำคัญการดึงเอาพลังของภาคส่วนต่าง ๆ ทั้งภาคเอกชน ประชาสังคม ชุมชนท้องถิ่น มาร่วมขับเคลื่อน โดยการสนับสนุนการรวมตัวของ ประชาชนในการร่วมคิดร่วมทำเพื่อส่วนรวม การกระจายอำนาจและความ

รับผิดชอบ ไปสู่กลไกบริหารราชการแผ่นดินในระดับท้องถิ่น การเสริมสร้างความเข้มแข็งของชุมชน ในการจัดการตนเอง และการเตรียมความพร้อมของประชากรไทยทั้งในมิติสุขภาพ เศรษฐกิจ สังคม และสภาพแวดล้อมให้เป็นประชากรที่มีคุณภาพ สามารถพึ่งตนเอง และทำประโยชน์แก่ครอบครัว ชุมชน และสังคมให้นานที่สุด โดยรัฐให้หลักประกัน การเข้าถึงบริการและสวัสดิการที่มีคุณภาพอย่างเป็นธรรมและทั่วถึง

ตัวชี้วัด ประกอบด้วย

- (๑) ความแตกต่างของรายได้และการเข้าถึงบริการ ภาครัฐระหว่างกลุ่มประชากร
- (๒) ความก้าวหน้าของการพัฒนาคน
- (๓) ความก้าวหน้า ในการพัฒนาจังหวัดในการเป็นศูนย์กลางความเจริญทางเศรษฐกิจ สังคม และ เทคโนโลยี และ
- (๔) คุณภาพชีวิตของประชากรสูงอายุ

๕. ยุทธศาสตร์ชาติด้านการสร้างการเติบโตบนคุณภาพชีวิตที่เป็นมิตรต่อสิ่งแวดล้อม

ยุทธศาสตร์ชาติด้านการสร้างการเติบโตบนคุณภาพชีวิตที่เป็นมิตรต่อ สิ่งแวดล้อม มีเป้าหมาย การพัฒนาที่สำคัญเพื่อนำไปสู่การบรรลุเป้าหมายการพัฒนาที่ยั่งยืนในทุกมิติ ทั้งมิติด้านสังคม เศรษฐกิจ สิ่งแวดล้อม ธรรมชาติ และความเป็น หนึ่งส่วนความร่วมมือระหว่างกันทั้งภายในและภายนอกประเทศ อย่างบูรณาการ ใช้พื้นที่ เป็นตัวตั้งในการกำหนดกลยุทธ์และแผนงาน และการให้ทุกฝ่ายที่เกี่ยวข้องได้เข้ามา มีส่วนร่วมในแบบทางตรงให้มากที่สุดเท่าที่จะเป็นไปได้ โดยเป็นการดำเนินการบน พื้นฐานการเติบโตร่วมกัน ไม่ว่าจะผ่านทางเศรษฐกิจ สิ่งแวดล้อม และคุณภาพชีวิต โดยให้ความสำคัญกับการสร้างสมดุลทั้ง ๓ ด้าน อันจะนำไปสู่ความยั่งยืนเพื่อคนรุ่น ต่อไปอย่างแท้จริง

ตัวชี้วัด ประกอบด้วย

- (๑) พื้นที่สีเขียวที่เป็นมิตรกับสิ่งแวดล้อม
- (๒) สภาพแวดล้อมและทรัพยากรธรรมชาติที่เสื่อมโทรมได้รับการฟื้นฟู
- (๓) การเติบโตที่เป็นมิตร กับสิ่งแวดล้อม และ
- (๔) ปริมาณก๊าซเรือนกระจก มูลค่าเศรษฐกิจฐาน

๖. ยุทธศาสตร์ชาติด้านการปรับสมดุลและพัฒนากระบวนการบริหารจัดการภาครัฐ

ยุทธศาสตร์ชาติด้านการปรับสมดุลและพัฒนากระบวนการบริหารจัดการภาครัฐ มีเป้าหมายการพัฒนาที่สำคัญเพื่อปรับเปลี่ยนภาครัฐที่ยึดหลัก “ภาครัฐของประชาชน เพื่อประชาชนและประโยชน์ส่วนรวม” โดยภาครัฐต้องมีขนาดที่เหมาะสมกับบทบาท ภารกิจ แยกแยะบทบาทหน่วยงานของรัฐที่ทำหน้าที่ในการกำกับหรือในการให้บริการ ยึดหลักธรรมาภิบาล ปรับวัฒนธรรมการทำงานให้มุ่งผลสัมฤทธิ์และผลประโยชน์ ส่วนรวม มีความทันสมัย และพร้อมที่จะปรับตัวให้ทันต่อการเปลี่ยนแปลงของโลก อยู่ตลอดเวลา โดยเฉพาะอย่างยิ่งการนำนวัตกรรม เทคโนโลยีข้อมูลขนาดใหญ่ ระบบ การทำงานที่เป็นดิจิทัล เข้ามาประยุกต์ใช้อย่างคุ้มค่า และปฏิบัติงานเทียบได้กับ มาตรฐานสากล รวมทั้งมีลักษณะเปิดกว้าง เชื่อมโยงถึงกันและเปิดโอกาสให้ทุกภาคส่วน เข้ามามีส่วนร่วมเพื่อตอบสนองความต้องการของประชาชน ได้อย่างสะดวก รวดเร็ว และโปร่งใส โดยทุกภาคส่วนในสังคมต้องร่วมกันปลูกฝังค่านิยมความซื่อสัตย์ สุจริต ความมัธยัสถ์ และสร้างจิตสำนึกในการปฏิเสธไม่ยอมรับการทุจริตประพฤติมิชอบอย่าง สิ้นเชิง นอกจากนี้ กฎหมายต้องมีความชัดเจน มีเพียงเท่าที่จำเป็น มีความทันสมัย มีความเป็นสากล มีประสิทธิภาพ และนำไปสู่การลดความเหลื่อมล้ำและเอื้อต่อการ พัฒนา โดยกระบวนการยุติธรรมมีการบริหารที่มีประสิทธิภาพ เป็นธรรม ไม่เลือกปฏิบัติ และการอำนวยความสะดวกตามหลักนิติธรรม

ตัวชี้วัด ประกอบด้วย

- (๑) ระดับความพึงพอใจของประชาชนต่อการให้บริการ สาธารณะของภาครัฐ
- (๒) ประสิทธิภาพของการบริการภาครัฐ
- (๓) ระดับความโปร่งใส การทุจริต ประพฤติมิชอบและ (๔) ความเสมอภาคในกระบวนการยุติธรรม

๖.๒. แผนพัฒนาเศรษฐกิจและสังคมแห่งชาติ ฉบับที่ ๑๒

หลักการสำคัญของแผนพัฒนาเศรษฐกิจและสังคมแห่งชาติฉบับที่ ๑๒ (พ.ศ.๒๕๖๐-๒๕๖๔) การพัฒนาประเทศในระยะแผนพัฒนาฯ ฉบับที่ ๑๒ จะมุ่งบรรลุเป้าหมายในระยะ ๕ ปี ที่จะสามารถต่อยอดในระยะต่อไปเพื่อให้บรรลุเป้าหมายการพัฒนาในระยะยาวตามยุทธศาสตร์ชาติ ๒๐ ปี โดยมีหลักการสำคัญของแผนพัฒนาฯ ดังนี้

๑. ยึด “หลักปรัชญาของเศรษฐกิจพอเพียง” ต่อเนื่องมาตั้งแต่แผนพัฒนาฯ ฉบับที่ ๙ เพื่อให้ เกิดบูรณาการการพัฒนาในทุกมิติอย่างสมเหตุสมผล มีความพอประมาณ และมีระบบภูมิคุ้มกัน และ การบริหารจัดการความเสี่ยงที่ดี ซึ่งเป็นเงื่อนไขจำเป็นสำหรับการพัฒนาที่ยั่งยืนโดยมุ่งเน้นการพัฒนาคนให้มี ความเป็นคนที่สมบูรณ์ สังคมไทยเป็นสังคมคุณภาพ สร้างโอกาสและมีที่ยืนให้กับทุกคนในสังคมได้ ดำเนินชีวิต ที่ดีมีความสุขและอยู่ร่วมกันอย่างสมานฉันท์ ในขณะที่ระบบเศรษฐกิจของประเทศก็ เจริญเติบโตอย่างต่อเนื่อง มีคุณภาพ และมีเสถียรภาพ การกระจายความมั่งคั่งอย่างทั่วถึงและเป็น ธรรม เป็นการเติบโตที่เป็นมิตรกับ สิ่งแวดล้อม รักษาความหลากหลายทางชีวภาพ ชุมชนวิถีชีวิต ค่านิยม ประเพณี และวัฒนธรรม

๒. ยึด “คนเป็นศูนย์กลางการพัฒนา” มุ่งสร้างคุณภาพชีวิตและสุขภาวะที่ดีที่สุดสำหรับคนไทย พัฒนาคนให้มีความเป็นคนที่สมบูรณ์มีวินัย ใฝ่รู้ มีความรู้ มีทักษะ มีความคิดสร้างสรรค์ มีทัศนคติที่ดี รับผิดชอบต่อสังคม มีจริยธรรมและคุณธรรม พัฒนาคนทุกช่วงวัยและเตรียมความพร้อมเข้าสู่สังคมผู้สูงอายุ อย่างมีคุณภาพ รวมถึงการสร้างคนให้ใช้ประโยชน์และอยู่กับสิ่งแวดล้อมอย่างเกื้อกูล อนุรักษ์ฟื้นฟู ใช้ประโยชน์ ทรัพยากรธรรมชาติและสิ่งแวดล้อมอย่างเหมาะสม

๓. ยึด “วิสัยทัศน์ภายใต้ยุทธศาสตร์ชาติ ๒๐ ปี” มาเป็นกรอบของวิสัยทัศน์ประเทศไทย ในแผนพัฒนาฯ ฉบับที่ ๑๒ วิสัยทัศน์ “ประเทศไทยมีความมั่นคง มั่งคั่ง ยั่งยืน เป็นประเทศพัฒนาแล้ว ด้วย การพัฒนาตามหลักปรัชญาของเศรษฐกิจพอเพียง” หรือเป็นคติพจน์ประจำชาติว่า “มั่นคง มั่งคั่ง ยั่งยืน” โดย ที่วิสัยทัศน์ดังกล่าวสนองตอบต่อผลประโยชน์แห่งชาติ ได้แก่ การมีเอกราช อธิปไตย และบูรณภาพแห่ง เขตอำนาจรัฐ การดำรงอยู่อย่างมั่นคงยั่งยืนของสถาบันหลักของชาติ การดำรงอยู่อย่างมั่นคงของชาติและ ประชาชนจากภัยคุกคามทุกรูปแบบ การอยู่ร่วมกันในชาติอย่างสันติสุขเป็นปึกแผ่นมีความมั่นคงทางสังคม ท่ามกลางพหุสังคมและการมีเกียรติและศักดิ์ศรีของความเป็นมนุษย์ ความเจริญเติบโตของชาติ ความเป็นธรรม และความอยู่ดีมีสุขของประชาชน ความยั่งยืนของฐานทรัพยากรธรรมชาติสิ่งแวดล้อม ความมั่นคงทางพลังงาน อาหารและน้ำ ความสามารถในการรักษาผลประโยชน์ของชาติภายใต้การเปลี่ยนแปลงของสภาวะแวดล้อม ระหว่างประเทศและการอยู่ร่วมกันอย่างสันติ ประสานสอดคล้องกันด้านความมั่นคงในประชาคมอาเซียนและ ประชาคมโลกอย่างมีเกียรติและศักดิ์ศรี ประเทศไทยไม่เป็นภาระของโลกและสามารถเกื้อกูลประเทศที่มี ศักยภาพทางเศรษฐกิจด้อยกว่า

๔. ยึด “เป้าหมายอนาคตประเทศไทยปี ๒๕๗๙” ที่เป็นเป้าหมายในยุทธศาสตร์ชาติ ๒๐ ปี มาเป็นกรอบในการกำหนดเป้าหมายที่จะบรรลุใน ๕ ปีแรกและเป้าหมายในระดับย่อยลงมา โดยที่เป้าหมาย และตัวชี้วัดในด้านต่างๆ มีความสอดคล้องกับกรอบเป้าหมายที่ยั่งยืน (SDGs) ทั้งนี้ เป้าหมายประเทศไทยใน ปี ๒๕๗๙ ซึ่งเป็นที่ยอมรับร่วมกันนั้นพิจารณาจากทั้งประเด็นหลักและลักษณะของการพัฒนา ลักษณะฐานการ ผลิตและบริการสำคัญของประเทศ ลักษณะของคนไทยและสังคมไทยที่พึงปรารถนา และกลุ่มเป้าหมายใน สังคมไทย โดยกำหนดไว้ดังนี้ “เศรษฐกิจและสังคมไทยมีการพัฒนาอย่างมั่นคงและยั่งยืนบนฐานการพัฒนาที่ยั่งยืน สังคมไทยเป็นสังคมที่เป็นธรรมมีความเหลื่อมล้ำน้อย คนไทยเป็นมนุษย์ที่สมบูรณ์ เป็นพลเมืองที่มีวินัย ตื่นรู้และเรียนรู้ได้ด้วยตนเองตลอดชีวิต มีความรู้ มีทักษะและทัศนคติที่เป็นค่านิยมที่ดี มีสุขภาพร่างกายและ จิตใจที่สมบูรณ์ มีความเจริญเติบโตทางจิตวิญญาณ มีจิตสาธารณะและทำประโยชน์ต่อส่วนรวม มีความเป็น พลเมืองไทย พลเมืองอาเซียน และพลเมืองโลก ประเทศไทยมีบทบาทที่สำคัญในเวทีนานาชาติ ระบบ เศรษฐกิจตั้งอยู่บนฐานของการใช้นวัตกรรมนำดิจิทัล สามารถแข่งขันในการผลิตได้และค้าขายเป็น มีความเป็น สังคมประกอบการ มีฐานการผลิตและบริการที่มีคุณภาพและรูปแบบที่โดดเด่นเป็นที่ต้องการในตลาดโลก เป็นฐานการผลิตและบริการที่สำคัญ เช่น การให้บริการคุณภาพทั้งด้านการเงิน ระบบโลจิสติกส์ บริการด้าน สุขภาพ และท่องเที่ยวคุณภาพ เป็นครัวโลกของอาหารคุณภาพและปลอดภัย เป็นฐานอุตสาหกรรมและบริการ อัจฉริยะที่เป็นอุตสาหกรรมแห่งอนาคตที่ใช้นวัตกรรม ทุนมนุษย์ทักษะสูงและเทคโนโลยีอัจฉริยะ มาต่อยอด ฐานการผลิตและบริการที่มีศักยภาพในปัจจุบันและพัฒนาฐานการผลิตและบริการใหม่ๆ เพื่อ ประเทศไทย ไปสู่การมีระบบเศรษฐกิจ สังคม และประชาชนที่มีความเป็นอัจฉริยะ”

๕. ยึด “หลักการเจริญเติบโตทางเศรษฐกิจที่ลดความเหลื่อมล้ำและขับเคลื่อนการเจริญเติบโตจากการเพิ่มผลิตภาพการผลิตบนฐานของการใช้ภูมิปัญญาและนวัตกรรม”

แผนพัฒนาฯ ฉบับที่ ๑๒ มุ่งเน้น การสร้างความเจริญเติบโตทางเศรษฐกิจที่มีความครอบคลุมทั่วถึงเพื่อเพิ่มขยายฐานกลุ่มประชากรชั้นกลางให้ กว้างขึ้น โดยกำหนดเป้าหมายในการเพิ่มโอกาสทางเศรษฐกิจ โอกาสทางสังคม และรายได้ของกลุ่มประชากร รายได้ต่ำสุดร้อยละ ๔๐ ให้สูงขึ้น นอกจากนี้ การเพิ่มผลผลิตการผลิตบนฐานของการใช้ภูมิปัญญาและพัฒนา นวัตกรรมนับเป็นหัวใจสำคัญในการขับเคลื่อนการพัฒนาในระยะต่อไปสำหรับทุกภาคส่วนในสังคมไทย โดยที่เส้นทางการพัฒนาที่มุ่งสู่การเป็นประเทศที่พัฒนาแล้วนั้นกำหนดเป้าหมายทั้งในด้านรายได้ ความเป็น ธรรม การลดความเหลื่อมล้ำและขยายฐานคนชั้นกลาง การสร้างสังคมที่มีคุณภาพและมีธรรมาภิบาล และความเป็น มิตรต่อสิ่งแวดล้อม

๖. ยึด “หลักการนำไปสู่การปฏิบัติให้เกิดผลสัมฤทธิ์อย่างจริงจังใน ๕ ปีที่ต่อยอดไปสู่ผลสัมฤทธิ์ที่เป็นเป้าหมายระยะยาว” จากการที่แผนพัฒนาฯ เป็นกลไกเชื่อมต่อไปลำดับแรกที่จะกำกับและ ส่งต่อแนวทางการพัฒนาและเป้าหมายในยุทธศาสตร์ชาติ ๒๐ ปีให้เกิดการปฏิบัติในทุกกระดับและในแต่ละด้าน อย่างสอดคล้องกัน แผนพัฒนาฯ ฉบับที่ ๑๒ จึงให้ความสำคัญกับการใช้กลไกประชารัฐที่เป็นการรวมพลัง ขับเคลื่อนจากทั้งภาครัฐ เอกชน และประชาชน และการกำหนดประเด็นบูรณาการของการพัฒนาที่มีลำดับ ความสำคัญสูง และได้กำหนดในระดับแผนงาน/โครงการสำคัญที่จะตอบสนองต่อเป้าหมายการพัฒนาได้อย่าง แท้จริง รวมทั้งการกำหนดเป้าหมายและตัวชี้วัดที่มีความครอบคลุมหลากหลายมิติมากกว่าในแผนพัฒนาฯ ฉบับที่ผ่านๆ มา ในการกำหนดเป้าหมายได้คำนึงถึงความสอดคล้องกับเป้าหมายระยะยาวของยุทธศาสตร์ชาติ และการเป็นกรอบกำกับเป้าหมายและตัวชี้วัดในระดับย่อยลงมาที่จะต้องถูกส่งต่อและกำกับให้สามารถ ดำเนินการให้เกิดขึ้นอย่างมีผลสัมฤทธิ์ภายใต้กรอบการจัดสรรงบประมาณ การติดตามและประเมินผลการใช้ จ่ายเงินงบประมาณแผ่นดินและการติดตามประเมินผลการปฏิบัติราชการรวมทั้งการพัฒนาระบบราชการที่ สอดคล้องเป็นสาระเดียวกันหรือเสริมหนุนซึ่งกันและกัน แผนพัฒนาฯ ฉบับที่ ๑๒ จึงกำหนดประเด็นบูรณาการ เพื่อการพัฒนาเพื่อเป็นแนวทางสำคัญประกอบการจัดสรรงบประมาณแผ่นดิน รวบรวมและ กำหนดแผนงาน/ โครงการสำคัญในระดับปฏิบัติ และกำหนดจุดเน้นในการพัฒนาเชิงพื้นที่ในระดับสาขาการผลิตและบริการและ จังหวัดที่เป็นจุดยุทธศาสตร์สำคัญในด้านต่างๆ

เป้าหมายการพัฒนาแผนพัฒนาฯ ฉบับที่ ๑๒ กำหนดเป้าหมายด้านต่างๆ ในช่วงเวลา ๕ ปี โดยคำนึงถึงการดำเนินการต่อยอดไปสู่แผนพัฒนาฯ ฉบับที่ ๑๓ ๑๔ และ ๑๕ เพื่อให้เกิดผลสัมฤทธิ์ตามเป้าหมายยุทธศาสตร์ชาติ ๒๐ ปี และในขณะเดียวกันแผนพัฒนาฯ ฉบับนี้จัดทำเป้าหมายและตัวชี้วัด ในรายละเอียดมากกว่าในแผนพัฒนาฯ ฉบับที่ผ่านๆ มาเพื่อให้กำกับและเชื่อมโยงกับการกำหนดเป้าหมาย ในแผนระดับรองและแผนปฏิบัติการต่างๆ ได้ชัดเจนขึ้น โดยการจัดสรรงบประมาณและแผนปฏิบัติการต่างๆ ต้องแสดงให้เห็นถึงการเชื่อมโยงจากเป้าหมายที่เป็นผลสัมฤทธิ์ ผลลัพธ์หลักๆ กับผลผลิตในระดับแผนงานและ โครงการได้ โดยเฉพาะอย่างยิ่งในแต่ละกลุ่มบูรณาการของการจัดสรรงบประมาณ รวมถึงความเชื่อมโยงถึง

ตัวชี้วัดผลการดำเนินงานของภาครัฐ ทั้งนี้ แผนพัฒนาฯ ฉบับที่ ๑๒ ได้ตั้งเป้าหมายในมิติหลักๆ ประกอบด้วย

(๑) คนไทยที่มีคุณลักษณะเป็นคนไทยที่สมบูรณ์ มีวินัย มีทัศนคติและพฤติกรรมตามบรรทัดฐานที่ดีของ สังคม มีความเป็นพลเมืองตื่นรู้ มีความสามารถในการปรับตัวได้อย่างรู้เท่าทันสถานการณ์ มีความรับผิดชอบ และทำประโยชน์ต่อส่วนร่วม มีสุขภาพกายและใจที่ดี มีความเจริญงอกงามทางจิตวิญญาณ มีวิถีชีวิตที่พอเพียง ความเป็นไทย

(๒) การลดความเหลื่อมล้ำทางด้านรายได้และความยากจน การเข้าถึงบริการทางสังคมที่มีคุณภาพอย่างทั่วถึง กลุ่มที่มีรายได้ต่ำสุดร้อยละ ๔๐ มีรายได้เพิ่มขึ้นอย่างน้อยร้อยละ ๑๕

(๓) ระบบ เศรษฐกิจมีความเข้มแข็งและแข่งขันได้ โครงสร้างเศรษฐกิจปรับสู่เศรษฐกิจฐานบริการและดิจิทัล มีผู้ประกอบการรุ่นใหม่และเป็นสังคมผู้ประกอบการ และมีผู้ประกอบการขนาดกลางและขนาดเล็กที่เข้มแข็ง สามารถใช้นวัตกรรมและเทคโนโลยีดิจิทัลในการสร้างสรรค์คุณค่าสินค้าและบริการ รวมทั้งมีระบบการผลิต และให้บริการจากฐานรายได้เดิมที่มีมูลค่าเพิ่มสูงขึ้น และเศรษฐกิจไทยมีเสถียรภาพและมีอัตราการขยายตัว เฉลี่ยร้อยละ ๕ ต่อปีเพื่อให้บรรลุเป้าหมายการเป็นประเทศที่มีรายได้สูงภายในปี ๒๕๗๙

(๔) ทูทาง ธรรมชาติและคุณภาพสิ่งแวดล้อมสามารถสนับสนุนการเติบโตที่เป็นมิตรกับสิ่งแวดล้อม มีความมั่นคง อาหาร พลังงาน และน้ำ โดยเพิ่มพื้นที่ป่าไม้ให้ได้ร้อยละ ๔๐ ของพื้นที่ประเทศ เพื่อรักษาความสมดุลของ ระบบนิเวศ ลดการปล่อยก๊าซเรือนกระจกในภาคพลังงานและขนส่งไม่น้อยกว่าร้อยละ ๗ ภายในปี ๒๕๖๓ เทียบกับการปล่อยในกรณีปกติ มีปริมาณหรือสัดส่วนของขยะมูลฝอยที่ได้รับการจัดการอย่างถูกต้อง สุขภาพดีขึ้น และรักษาคุณภาพน้ำและคุณภาพอากาศในพื้นที่วิกฤตอยู่ในเกณฑ์มาตรฐาน

(๕) มีความ มั่นคงในเอกราชและอธิปไตย สังคมปลอดภัย สามัคคี สร้างภาพลักษณ์ดี และเพิ่มความเชื่อมั่นของ นานาชาติต่อประเทศไทย ความขัดแย้งทางอุดมการณ์และความคิดในสังคมลดลง ปัญหาอาชญากรรมลดลง ประเทศไทยมีส่วนร่วมในการกำหนดบรรทัดฐานระหว่างประเทศ และ

(๖) มีระบบบริหารจัดการภาครัฐที่มี ประสิทธิภาพ ทันสมัย โปร่งใส ตรวจสอบได้ กระจายอำนาจ และมีส่วนร่วมจากประชาชน บทบาทภาครัฐ ในการให้บริการซึ่งภาคเอกชนดำเนินการแทนได้ดีกว่าลดลง เพิ่มการใช้ระบบดิจิทัลในการให้บริการ ปัญหา คอร์รัปชันลดลง และการบริหารจัดการขององค์กรปกครองส่วนท้องถิ่นมีอิสระขึ้น เป้าหมายทั้ง ๖ กลุ่มหลัก ภายใต้แผนพัฒนาฯ ฉบับที่ ๑๒ สะท้อนถึงเป้าหมายการขับเคลื่อนการพัฒนาตามวาระการพัฒนาที่ยั่งยืน (Sustainable Development Goals: SDGs) และเป้าหมายในระยะยาวภายใต้ยุทธศาสตร์ชาติที่ต้องบรรลุ ภายในระยะเวลา ๒๐ ปี

ยุทธศาสตร์การพัฒนาในแผนพัฒนาฯ ฉบับที่ ๑๒ จึงประกอบด้วยยุทธศาสตร์ ชาติทั้ง ๖ ยุทธศาสตร์ ได้แก่

(๑) ยุทธศาสตร์การเสริมสร้างและพัฒนาศักยภาพทุนมนุษย์

(๒) ยุทธศาสตร์ การสร้างความเป็นธรรมลดและความเหลื่อมล้ำในสังคม

(๓) ยุทธศาสตร์การสร้างความเข้มแข็งทางเศรษฐกิจ และแข่งขันได้อย่างยั่งยืน

(๔) ยุทธศาสตร์การเติบโตที่เป็นมิตรกับสิ่งแวดล้อมเพื่อการพัฒนาอย่างยั่งยืน

(๕) ยุทธศาสตร์การเสริมสร้างความมั่นคงแห่งชาติเพื่อการพัฒนาประเทศสู่ความมั่นคงและยั่งยืน

(๖) ยุทธศาสตร์การบริหารจัดการในภาครัฐ การป้องกันการทุจริตประพฤติมิชอบและธรรมาภิบาล ในสังคมไทย และประกอบกับอีก ๔ ยุทธศาสตร์ที่มุ่งเน้นการพัฒนาพื้นฐานเชิงยุทธศาสตร์และกลไกสนับสนุน ให้การดำเนินยุทธศาสตร์ทั้ง ๖ ด้านให้สัมฤทธิ์ผล

(๗) ยุทธศาสตร์การพัฒนาโครงสร้างพื้นฐาน และระบบโลจิสติกส์

(๘) ยุทธศาสตร์การพัฒนาวิทยาศาสตร์ เทคโนโลยี วิจัย และนวัตกรรม

(๙) ยุทธศาสตร์ การพัฒนาภาค เมือง และพื้นที่เศรษฐกิจ

(๑๐) ยุทธศาสตร์ความร่วมมือระหว่างประเทศเพื่อการพัฒนา

๑.๓ แผนพัฒนาภาค/แผนพัฒนากลุ่มจังหวัด/แผนพัฒนาจังหวัด

วิสัยทัศน์ “เป็นภาคที่ทำการผลิต และเชื่อมโยงการผลิต การค้า การลงทุน การขนส่ง สินค้าเกษตร สินค้า อุตสาหกรรมการท่องเที่ยวและบริการ ตามความต้องการของตลาดประเทศ รวมถึงทั้งในและนอกอนุภูมิภาค ลุ่มน้ำโขง เพื่อเพิ่มรายได้ของภาคตะวันออกเฉียงเหนือ

ยุทธศาสตร์แบ่งออกเป็น ๓ ด้าน คือ

๑) ยุทธศาสตร์ด้านการเกษตร ประกอบด้วย - ยุทธศาสตร์ข้าว - ยุทธศาสตร์ด้านความรู้และเทคโนโลยีการเกษตร - ยุทธศาสตร์การเพิ่มผลผลิตอ้อย - ยุทธศาสตร์การเพิ่มผลผลิตมันสำปะหลัง - ยุทธศาสตร์การแปรรูปยางพารา - ยุทธศาสตร์การเพิ่มขีดความสามารถของสหกรณ์การเกษตรในภาคตะวันออกเฉียงเหนือ - ยุทธศาสตร์เพิ่มคุณภาพการผลิตการเกษตรในพื้นที่ลุ่มน้ำที่มีศักยภาพ

๒) ยุทธศาสตร์ด้านอุตสาหกรรม - ยุทธศาสตร์อุตสาหกรรม - ยุทธศาสตร์น้ำเพื่ออุตสาหกรรม - ยุทธศาสตร์เพิ่มขีดความสามารถของผู้ประกอบการอุตสาหกรรม

๓) ยุทธศาสตร์ด้านบริการ - ยุทธศาสตร์การใช้นวัตกรรมเพื่อการบริการใหม่ ๆ - ยุทธศาสตร์การเชื่อมโยงเส้นทางทางท่องเที่ยวระหว่างกลุ่มจังหวัด - ยุทธศาสตร์ความเชื่อมโยงการผลิตสินค้าระหว่างจังหวัดและระหว่างกลุ่มจังหวัด - ยุทธศาสตร์การเพิ่มขีดความสามารถการค้าชายแดน - ยุทธศาสตร์สร้างความสัมพันธ์และเชื่อมโยงภาคตะวันออกเฉียงเหนือกับประเทศในกลุ่มลุ่มน้ำโขงและนอกประเทศลุ่มน้ำโขง - ยุทธศาสตร์ด้านแหล่งท่องเที่ยว - ยุทธศาสตร์เพิ่มขีดความสามารถของผู้ประกอบการภาคบริการ - ยุทธศาสตร์ด้านสิ่งแวดล้อม - ยุทธศาสตร์โครงสร้างพื้นฐานและความเชื่อมโยงระบบโลจิสติกส์ - ยุทธศาสตร์สร้างความเป็นธรรมและลดความเหลื่อมล้ำ - ยุทธศาสตร์ผลิตพลังงานทดแทน

แผนพัฒนากลุ่มจังหวัด

วิสัยทัศน์กลุ่มจังหวัด (Vision) “ส่งเสริมการเกษตรด้วยนวัตกรรม ท่องเที่ยว ๓ ธรรม เชื่อมโยง ๓ ประเทศ มุ่งพัฒนา เศรษฐกิจสู่อาเซียน” **พันธกิจกลุ่มจังหวัด (Mission)** “ประสานความร่วมมือในการบริหารจัดการกลุ่มจังหวัดฯแบบบูรณาการในด้านการท่องเที่ยว การเกษตรและการค้า การลงทุน เพื่อเพิ่มขนาดเศรษฐกิจและรายได้ของประชาชนในกลุ่มจังหวัด” เป้าประสงค์รวม “การขยายตัวทางเศรษฐกิจและรายได้ของประชาชน” ตัวชี้วัดของเป้าประสงค์รวม : ผลิตภัณฑ์มวลรวมกลุ่มจังหวัดฯ (GPCP : Gross Provincial Cluster Product) เพื่อขึ้น ร้อยละ ๓ จากปีที่ผ่านมา : รายได้ต่อหัวต่อปี (GPCP per Capita) เพื่อขึ้นร้อยละ ๕ จากปีที่ผ่านมา

ประเด็นยุทธศาสตร์ ยุทธศาสตร์การพัฒนากลุ่มจังหวัดภาคตะวันออกเฉียงเหนือตอนบน ๒ มีทั้งหมด ๔ ประเด็น ดังนี้

ประเด็นยุทธศาสตร์ที่ ๑ การพัฒนาการท่องเที่ยว ๓ ธรรม (ธรรมะ ธรรมชาติ วัฒนธรรม) อย่างยั่งยืน

ประเด็นยุทธศาสตร์ที่ ๒ การส่งเสริม พัฒนาการผลิตและสร้างมูลค่าเพิ่มทางการเกษตร

ประเด็นยุทธศาสตร์ที่ ๓ การพัฒนาขีดความสามารถด้านการค้า การลงทุน

ประเด็นยุทธศาสตร์ที่ ๔ การพัฒนาสังคมและความมั่นคง

แผนพัฒนาจังหวัดสกลนคร

วิสัยทัศน์จังหวัดสกลนคร “เป็นแหล่งเกษตรปลอดภัย ก้าวไกลการค้า พัฒนาการท่องเที่ยว” พันธกิจของจังหวัดสกลนคร

พันธกิจที่ ๑ บริหารยุทธศาสตร์จังหวัดสกลนครสู่การพัฒนาอย่างยั่งยืนตามปรัชญาเศรษฐกิจพอเพียง

พันธกิจที่ ๒ ประสานงานส่งเสริม สนับสนุน และเสริมสร้างความร่วมมือทุกภาคส่วนจังหวัดสกลนครอย่างบูรณาการ สู่การพัฒนาอย่างยั่งยืนเพื่อรองรับการเข้าสู่ประชาคมอาเซียน

พันธกิจที่ ๓ กำกับตรวจสอบและควบคุมการบริหารราชการจังหวัดสกลนครตามหลักการบริหารกิจการบ้านเมืองที่ดี

ประเด็นยุทธศาสตร์

- ๑.การพัฒนาเกษตรและอุตสาหกรรมเกษตรตามปรัชญาเศรษฐกิจพอเพียง
- ๒.พัฒนาการค้า การลงทุน และการท่องเที่ยว
- ๓.การพัฒนาทรัพยากรมนุษย์เพื่อสร้างรายได้เปรียบในการแข่งขัน
- ๔.การพัฒนาทรัพยากรธรรมชาติและสิ่งแวดล้อมแบบบูรณาการอย่างสมดุลและยั่งยืน
- ๕.การบริหารกิจการบ้านเมืองที่ดีตามหลักธรรมาภิบาลและความมั่นคง

๑.๔ ยุทธศาสตร์การพัฒนาขององค์กรปกครองส่วนท้องถิ่นในเขตจังหวัด

ยุทธศาสตร์และแนวทางการพัฒนาขององค์กรปกครองส่วนท้องถิ่นในเขตจังหวัดสกลนคร วิสัยทัศน์ “สกลนครน่าอยู่ มุ่งสู่นวัตกรรม รองรับ AEC ส่งเสริมเศรษฐกิจพอเพียง”

พันธกิจ

- ๑.จัดให้มีและบำรุงรักษาโครงสร้างพื้นฐานทางบก ทางน้ำ และไฟฟ้า
- ๒.ส่งเสริมและพัฒนาคุณภาพชีวิต และพัฒนาการศึกษาของประชาชน
- ๓.ส่งเสริมและเสริมสร้างการจัดระเบียบชุมชน สังคมและความสงบเรียบร้อย
- ๔.ส่งเสริมและเสริมสร้างการค้า การลงทุน พาณิชยกรรม เกษตรกรรม
- ๕.ส่งเสริมและสนับสนุนการท่องเที่ยว ประเพณี ศิลปะ วัฒนธรรมและภูมิปัญญาท้องถิ่น
- ๖.ส่งเสริมและเสริมสร้างการบริหารจัดการทรัพยากรธรรมชาติและสิ่งแวดล้อม
- ๗.พัฒนาท้องถิ่นร่วมกับองค์กรปกครองส่วนท้องถิ่น ภาคีรัฐ ภาคเอกชน และหน่วยงานอื่น
- ๘.เสริมสร้างความรู้รักสามัคคี และเสริมสร้างความมั่นคงของชาติ เป้าหมายการพัฒนา

(เป้าประสงค์)

- ๑.ประชาชนได้รับการสาธารณสุขด้านโครงสร้างพื้นฐาน อุปโภค และ บริโภคอย่างทั่วถึง
- ๒.ประชาชนมีคุณภาพชีวิตที่ดีขึ้น
- ๓.ชุมชนและสังคมมีความสงบเรียบร้อย
- ๔.การค้า การลงทุน พาณิชยกรรม และ เกษตรกรรม ได้รับการส่งเสริมอย่างเป็นระบบ
- ๕.ส่งเสริมการท่องเที่ยว เผยแพร่ประเพณี และ อนุรักษ์ศิลปวัฒนธรรมอย่างทั่วถึง
- ๖.ทรัพยากรธรรมชาติและสิ่งแวดล้อมได้รับการอนุรักษ์และฟื้นฟูอย่างยั่งยืน ครอบคลุมทุก

พื้นที่

- ๗.ประชาชนได้รับการสาธารณสุขที่ได้มาตรฐานและมีคุณภาพอย่างทั่วถึง

๘. ประชาชนรู้จักสามัคคี และประเทศชาติมั่นคง

ยุทธศาสตร์และแนวทางการพัฒนา ประกอบด้วย ๕ ยุทธศาสตร์ และ ๑๖ แนวทางการพัฒนา ดังนี้

ยุทธศาสตร์ที่ ๑ ยุทธศาสตร์การพัฒนาการเกษตรและอุตสาหกรรมเกษตรตามหลักปรัชญาเศรษฐกิจพอเพียง

๑.๑ การพัฒนากระบวนการผลิตสินค้าเกษตรให้ปลอดภัยและได้มาตรฐาน
 ๑.๒ การพัฒนาเกษตรกรและองค์กรให้มีความเข้มแข็ง
 ๑.๓ การพัฒนาเพิ่มมูลค่าสินค้าเพื่อสร้างความเข้มแข็งด้านการตลาดสินค้าเกษตรและ
 เชื่อมโยง

เครือข่าย

๑.๔ การพัฒนาจัดหาและพัฒนาแหล่งน้ำเพื่อการเกษตร

ยุทธศาสตร์ที่ ๒ ยุทธศาสตร์การพัฒนาการค้า การลงทุนและการท่องเที่ยว

๒.๑ การพัฒนาส่งเสริมและสืบสานวัฒนธรรม ประเพณี ภูมิปัญญาท้องถิ่น สู่เศรษฐกิจ
 สร้างสรรค์
 ๒.๒ การพัฒนาส่งเสริมและสนับสนุนด้านการท่องเที่ยว
 ๒.๓ การพัฒนาสร้างความเข้มแข็งของชุมชนและส่งเสริมอาชีพ

ยุทธศาสตร์ที่ ๓ ยุทธศาสตร์การพัฒนาทรัพยากรมนุษย์เพื่อสร้างศักยภาพในการแข่งขัน

๓.๑ การพัฒนาส่งเสริมให้ชุมชนสามารถพึ่งพาตนเองได้
 ๓.๒ การพัฒนาจัดระบบการศึกษาให้ทั่วถึง
 ๓.๓ การพัฒนาส่งเสริมและสนับสนุนการให้บริการสุขภาพอย่างทั่วถึง

ยุทธศาสตร์ที่ ๔ ยุทธศาสตร์การพัฒนาทรัพยากรธรรมชาติและสิ่งแวดล้อมแบบบูรณาการอย่างสมดุลและ ยั่งยืน

๔.๑ การพัฒนาการจัดการ การอนุรักษ์และฟื้นฟูแหล่งทรัพยากรธรรมชาติอย่างยั่งยืน
 ๔.๒ การพัฒนาการจัดการสิ่งแวดล้อมที่ดี

ยุทธศาสตร์ที่ ๕ ยุทธศาสตร์การบริหารกิจการบ้านเมืองที่ดีตามหลักธรรมาภิบาลและความมั่นคง

๕.๑ การพัฒนาและปรับปรุงโครงสร้างพื้นฐาน
 ๕.๒ การพัฒนาป้องกันและบรรเทาสาธารณภัย รักษาความสงบเรียบร้อย
 ๕.๓ การพัฒนาองค์กรและบุคลากร

- ๕.๔ การพัฒนาส่งเสริมและสนับสนุนการพัฒนาการเมืองการปกครอง
- ๕.๕ กำหนดหลักสูตรการศึกษาเกี่ยวกับระบอบประชาธิปไตยในสถานศึกษาทุกระดับ
- ๕.๖ เสริมสร้างความรู้รักสามัคคี และเสริมสร้างความมั่นคงของชาติ

๒. ยุทธศาสตร์ขององค์กรปกครองส่วนท้องถิ่น

๒.๑. วิสัยทัศน์ (Vision)

“วาริชภูมิน่าอยู่ ควบคู่วัฒนธรรม
 น้อมนำเศรษฐกิจพอเพียง พร้อมก้าวสู่ AEC”

๒.๒. ยุทธศาสตร์และแนวทางการพัฒนา ประกอบด้วย ๕ ยุทธศาสตร์ ดังนี้

ยุทธศาสตร์ที่ ๑ การพัฒนาการเกษตรและอุตสาหกรรมเกษตรตามหลักปรัชญาเศรษฐกิจพอเพียง

- กลยุทธ์ที่ ๑ พัฒนากระบวนการผลิตสินค้าเกษตรให้ปลอดภัยและมาตรฐาน
- กลยุทธ์ที่ ๒ พัฒนาเกษตรกรและองค์กรให้มีความเข้มแข็ง
- กลยุทธ์ที่ ๓ พัฒนาเพิ่มมูลค่าสินค้าเพื่อสร้างความเข้มแข็งด้านการตลาดสินค้าเกษตรและเชื่อมโยงเครือข่าย
- กลยุทธ์ที่ ๔ พัฒนาจัดหาและพัฒนาแหล่งน้ำเพื่อการเกษตร

ยุทธศาสตร์ที่ ๒ การพัฒนาการค้า การลงทุนและการท่องเที่ยว

- กลยุทธ์ที่ ๑ พัฒนาส่งเสริมและสืบสานวัฒนธรรม ประเพณี ภูมิปัญญาท้องถิ่นสู่เศรษฐกิจ สร้างสรรค์
- กลยุทธ์ที่ ๒ พัฒนาส่งเสริมและสนับสนุนด้านการท่องเที่ยว
- กลยุทธ์ที่ ๓ พัฒนาสร้างความเข้มแข็งของชุมชนและส่งเสริมอาชีพ

ยุทธศาสตร์ที่ ๓ การพัฒนาทรัพยากรมนุษย์เพื่อสร้างศักยภาพในการแข่งขัน

- กลยุทธ์ที่ ๑ พัฒนาส่งเสริมให้ชุมชนสามารถพึ่งพาตนเองได้
- กลยุทธ์ที่ ๒ พัฒนาจัดระบบการศึกษาให้ทั่วถึง
- กลยุทธ์ที่ ๓ พัฒนาส่งเสริมและสนับสนุนการให้บริการสุขภาพอย่างทั่วถึง

ยุทธศาสตร์ที่ ๔ การพัฒนาทรัพยากรธรรมชาติและสิ่งแวดล้อม และพลังงานแบบ

บูรณาการ

อย่างสมดุลและยั่งยืน

- กลยุทธ์ที่ ๑ ส่งเสริมสนับสนุนสร้างจิตสำนึกและความตระหนัก การจัดการ
- กลยุทธ์ที่ ๒ ส่งเสริมสนับสนุนการจัดการสิ่งแวดล้อมที่ดี
- กลยุทธ์ที่ ๓ การสาธิตและส่งเสริมด้านพลังงาน และพลังงานทดแทน

ยุทธศาสตร์ที่ ๕ การบริหารกิจการบ้านเมืองที่ดีตามหลักธรรมาภิบาลและความมั่นคง

- กลยุทธ์ที่ ๑ พัฒนาและปรับปรุงโครงสร้างพื้นฐาน
- กลยุทธ์ที่ ๒ พัฒนาป้องกันและบรรเทาสาธารณภัย รักษาความสงบเรียบร้อย
- กลยุทธ์ที่ ๓ พัฒนาองค์กรและบุคลากร
- กลยุทธ์ที่ ๔ พัฒนาส่งเสริมและสนับสนุนการพัฒนาการเมืองการปกครอง
- กลยุทธ์ที่ ๕ กำหนดหลักสูตรการศึกษาเกี่ยวกับระบอบประชาธิปไตย
อันมีพระมหากษัตริย์ทรงเป็นประมุข ในสถานศึกษาและประชาชนทั่วไป
- กลยุทธ์ที่ ๖ เสริมสร้างความรักสามัคคี และเสริมสร้างความมั่นคงของชาติ

๒.๓. เป้าประสงค์

- ๑. ประชาชนได้รับบริการสาธารณะด้านโครงสร้างพื้นฐาน มีน้ำอุปโภค บริโภค อย่างเป็น
 พอดี มีแหล่งน้ำเพื่อการเกษตรใช้ทำการเกษตรตลอดฤดูกาล
- ๒. ประชาชนในชุมชนมีความปลอดภัยในทรัพย์สิน ปลอดภัยจากยาเสพติด
 ให้บริการด้าน
 การศึกษาทุกระบบเพื่อพัฒนาคน ส่งเสริมวัฒนธรรมและประเพณีของท้องถิ่น
- ๓. ส่งเสริมการท่องเที่ยว ประชาชนมีส่วนร่วมในการสืบสานประเพณี การอนุรักษ์
 ศิลปวัฒนธรรมและภูมิปัญญาท้องถิ่น
- ๔. ทรพยากรธรรมชาติและสิ่งแวดล้อมได้รับการอนุรักษ์ฟื้นฟูและมีการจัดการขยะ
 อย่าง
 ยั่งยืน
- ๕. ประชาชนได้รับการส่งเสริมการประกอบอาชีพ การค้า การลงทุน พาณิชยกรรม
 เกษตรกรรม เพื่อรองรับ AEC มีอาชีพเสริมเพื่อสร้างรายได้ มีความเข้มแข็ง
 ของชุมชน
 สามารถพึ่งพาตนเองได้ตามแนวพระราชดำริเศรษฐกิจแบบพอเพียง

๒.๔ ตัวชี้วัด

- ๑. โครงสร้างพื้นฐานครอบคลุม ได้มาตรฐาน และสิ่งแวดล้อมยั่งยืน
- ๒. ประชาชนมีสุขภาพดี มีความปลอดภัยในชีวิตและทรัพย์สิน
- ๓. ประชาชนได้รับการศึกษาที่สูงขึ้น มีการอนุรักษ์วัฒนธรรมประเพณีในท้องถิ่น มีการ
 จัดการ
 ขยะอย่างยั่งยืน
- ๔. ประชาชนมีรายได้จากการใช้เกษตรอินทรีย์หรือเศรษฐกิจพอเพียง
- ๕. องค์กรชุมชนเข้มแข็งและพึ่งพาตนเองได้

๒.๕ คำเป้าหมาย

ปัญหา	พื้นที่	กลุ่มเป้าหมาย	แนวโน้มในอนาคต
-------	---------	---------------	----------------

	เป้าหมาย		
<p>ด้านเศรษฐกิจ</p> <ul style="list-style-type: none"> - ประชาชนเข้าถึงแหล่งทุนได้ยาก - ต้นทุนด้านเกษตรกรรมมีราคาสูง <p>ด้านสังคม</p> <ul style="list-style-type: none"> - ด้านปัญหาสุขภาพ 	<p>๑๗ หมู่บ้าน</p> <p>๑๗ หมู่บ้าน</p> <p>๑๗ หมู่บ้าน</p>	<p>- ประชากรในพื้นที่ของ อบต.</p> <p>- ประชากรในพื้นที่ของ อบต.</p> <p>- ประชากรในพื้นที่ของ อบต.</p>	<ul style="list-style-type: none"> - จัดหาแหล่งเงินทุน เช่นกองทุน หมู่บ้าน, ธกส. - ได้รับการแก้ไขจากภาครัฐบาล - ได้รับการแก้ไขจากหน่วยงานของ รัฐและภาคประชาสังคม
<p>ด้านโครงสร้างพื้นฐาน</p> <ul style="list-style-type: none"> - ไฟฟ้าเพื่อการเกษตร และหมู่บ้าน <p>ไฟฟ้าสาธารณะ</p> <ul style="list-style-type: none"> - ถนนเพื่อการเกษตร - ถนนคอนกรีตเสริมเหล็ก <p>- ระบายน้ำภายในถนนหมู่บ้าน</p>	<p>๑๗ หมู่บ้าน</p>	<p>- ประชากรในพื้นที่ของ อบต.</p> <p>- ประชากรในพื้นที่ของ อบต.</p> <p>- ประชากรในพื้นที่ของ อบต.</p> <p>- ประชากรในพื้นที่ของ อบต.</p>	<ul style="list-style-type: none"> - ประชาชนจะได้รับการให้บริการ ขยายเขตไฟฟ้าเพิ่มขึ้น - ประชาชนจะได้รับการให้บริการ ก่อสร้างถนนลูกรังเพิ่มขึ้น - ประชาชนจะได้รับการให้บริการ ก่อสร้างถนนคสล.เพิ่มขึ้น - ประชาชนจะได้รับการให้บริการ ก่อสร้างรางระบายน้ำถนน ภายในหมู่บ้านเพิ่มขึ้น
<p>ด้านทรัพยากรธรรมชาติและสิ่งแวดล้อม</p> <ul style="list-style-type: none"> - ด้านขยะมูลฝอยและสิ่งปฏิกูล 		<p>- ประชากรในพื้นที่ของ อบต.</p> <p>- ประชากรในพื้นที่ของ อบต.</p>	<ul style="list-style-type: none"> - ประชาชนจะได้รับการให้บริการ การกำจัดขยะมูลฝอยและสิ่ง ปฏิกูล ภายในหมู่บ้านเพิ่มขึ้น

๒.๖ กลยุทธ์

ยุทธศาสตร์ที่ ๑ ยุทธศาสตร์การพัฒนากิจการเกษตรและอุตสาหกรรมเกษตร
ตามหลักปรัชญาเศรษฐกิจพอเพียง

กลยุทธ์/แนวทางการพัฒนาและตัวชี้วัดระดับกลยุทธ์

แนวทางการพัฒนา	ตัวชี้วัดระดับกลยุทธ์
๑. การพัฒนากระบวนการผลิตสินค้าเกษตรให้ปลอดภัยและได้มาตรฐาน	- จำนวนประชาชนที่มีอาชีพ รายได้เพิ่มขึ้น
๒. การพัฒนาเกษตรกรและองค์กรให้มีความเข้มแข็ง	- จำนวนครั้งที่ดำเนินการ
๓. การพัฒนาเพิ่มมูลค่าสินค้าเพื่อสร้างความเข้มแข็ง	- จำนวนครั้งที่ดำเนินการ
ด้านการตลาดสินค้าเกษตรและเชื่อมโยงเครือข่าย	
๔. การพัฒนาจัดหาและพัฒนาแหล่งน้ำเพื่อการเกษตร	- จำนวนครั้งที่ดำเนินการ

ยุทธศาสตร์ที่ ๒ ยุทธศาสตร์การพัฒนากิจการการค้า การลงทุนและการท่องเที่ยว

กลยุทธ์/แนวทางการพัฒนาและตัวชี้วัดระดับกลยุทธ์

แนวทางการพัฒนา	ตัวชี้วัดระดับกลยุทธ์
----------------	-----------------------

๑. การพัฒนาส่งเสริมและสืบสานวัฒนธรรม	- จำนวนกิจกรรมที่ได้รับการส่งเสริม
ประเพณี ภูมิปัญญาท้องถิ่นสู่เศรษฐกิจสร้างสรรค์	
๒. การพัฒนาส่งเสริมและสนับสนุนด้านการท่องเที่ยว	- จำนวนแหล่งท่องเที่ยวเพิ่มขึ้น
ส่งเสริมอาชีพ	
๓. การพัฒนาสร้างความเข้มแข็งของชุมชนและ	- จำนวนการรวมกลุ่มของประชาชน

ยุทธศาสตร์ที่ ๓ ยุทธศาสตร์การพัฒนาทรัพยากรมนุษย์เพื่อสร้างศักยภาพในการแข่งขัน
กลยุทธ์/แนวทางการพัฒนาและตัวชี้วัดระดับกลยุทธ์

แนวทางการพัฒนา	ตัวชี้วัดระดับกลยุทธ์
๑.การพัฒนาส่งเสริมให้ชุมชนสามารถพึ่งพาตนเองได้	จำนวนกิจกรรมที่ได้รับการส่งเสริม
๒.การพัฒนาจัดระบบการศึกษาให้ทั่วถึง	- จำนวนผู้ได้รับการศึกษาเพิ่มขึ้น
๓.การพัฒนาส่งเสริมและสนับสนุนให้บริการสุขภาพ	- จำนวนประชาชนที่ป่วยทางร่างกาย จิตใจ ลดลง
อย่างทั่วถึง	

ยุทธศาสตร์ที่ ๔ ยุทธศาสตร์การพัฒนาทรัพยากรธรรมชาติและสิ่งแวดล้อมแบบบูรณาการ
อย่าง

สมดุลและยั่งยืน

กลยุทธ์/แนวทางการพัฒนาและตัวชี้วัดระดับกลยุทธ์

แนวทางการพัฒนา	ตัวชี้วัดระดับกลยุทธ์
๑.การพัฒนาการจัดการ การอนุรักษ์และฟื้นฟูแหล่งทรัพยากรธรรมชาติอย่างยั่งยืน	- จำนวนแหล่งท่องเที่ยวเพิ่มขึ้น
๒.การพัฒนาการจัดการสิ่งแวดล้อมที่ดี	- จำนวนครัวเรือนที่มีการบริหารจัดการขยะ

ยุทธศาสตร์ที่ ๕ ยุทธศาสตร์การพัฒนาการบริหารกิจการบ้านเมืองที่ดีตามหลักธรรมาภิบาล
และความมั่นคง

กลยุทธ์/แนวทางการพัฒนาและตัวชี้วัดระดับกลยุทธ์

แนวทางการพัฒนา	ตัวชี้วัดระดับกลยุทธ์
๑. การพัฒนาและปรับปรุงโครงสร้างพื้นฐาน	- จำนวนถนน การระบายน้ำ สิ่งสาธารณูปโภค สาธารณูปการ แหล่งน้ำเพื่อการอุปโภค ที่ได้รับการบำรุงรักษาเพิ่มขึ้น
๒. การพัฒนาป้องกันและบรรเทาสาธารณภัย รักษาความสงบเรียบร้อย	- จำนวนประชาชนที่มีความปลอดภัยในชีวิตและทรัพย์สิน
๓. การพัฒนาองค์กรและบุคลากร	- จำนวนบุคลากรมีคุณภาพ
๔. การพัฒนาส่งเสริมและสนับสนุนการพัฒนาการเมืองการปกครอง	- จำนวนกิจกรรมที่ได้รับการสนับสนุนส่งเสริม
๕. กำหนดหลักสูตรการศึกษาเกี่ยวกับระบอบประชาธิปไตยในสถานศึกษาทุกระดับ	- จำนวนผู้ได้รับการศึกษาเพิ่มขึ้น
๖. เสริมสร้างความรู้รักสามัคคี และเสริมสร้างความมั่นคงของชาติ	- ประชาชนมีส่วนร่วมในการจัดกิจกรรม

๒.๗ จุดยืนทางยุทธศาสตร์ (Positioning) ขององค์การบริหารส่วนตำบลวาริชภูมิ

ยุทธศาสตร์และแนวทางการพัฒนา ประกอบด้วย ๕ ยุทธศาสตร์ และ ๑๘ แนวทางการพัฒนา
ดังนี้

ยุทธศาสตร์ที่ ๑ ยุทธศาสตร์การพัฒนาการเกษตรและอุตสาหกรรมการเกษตร
ตามหลักปรัชญาเศรษฐกิจพอเพียง

แนวทางการพัฒนา

๑. การพัฒนากระบวนการผลิตสินค้าเกษตรให้ปลอดภัยและได้มาตรฐาน
๒. การพัฒนาเกษตรกรและองค์กรให้มีความเข้มแข็ง
๓. การพัฒนาเพิ่มมูลค่าสินค้าเพื่อสร้างความเข้มแข็งด้านการตลาดสินค้าเกษตร และเชื่อมโยงเครือข่าย
๔. การพัฒนาจัดหาและพัฒนาแหล่งน้ำเพื่อการเกษตร

ยุทธศาสตร์ที่ ๒ ยุทธศาสตร์การพัฒนาการค้า การลงทุนและการท่องเที่ยว
แนวทางการพัฒนา

๑. การพัฒนาส่งเสริมและสืบสานวัฒนธรรม ประเพณี ภูมิปัญญาท้องถิ่น
สู่เศรษฐกิจสร้างสรรค์
๒. การพัฒนาส่งเสริมและสนับสนุนด้านการท่องเที่ยว
๓. การพัฒนาสร้างความเข้มแข็งของชุมชนและส่งเสริมอาชีพ

ยุทธศาสตร์ที่ ๓ ยุทธศาสตร์การพัฒนาทรัพยากรมนุษย์เพื่อสร้างศักยภาพในการแข่งขัน
แนวทางการพัฒนา

๑. การพัฒนาส่งเสริมให้ชุมชนสามารถพึ่งพาตนเองได้
๒. การพัฒนาจัดระบบการศึกษาให้ทั่วถึง
๓. การพัฒนาส่งเสริมและสนับสนุนให้บริการสุขภาพอย่างทั่วถึง

ยุทธศาสตร์ที่ ๔ ยุทธศาสตร์การพัฒนาทรัพยากรธรรมชาติและสิ่งแวดล้อมแบบบูรณาการอย่าง
 สมดุล

และยั่งยืน

แนวทางการพัฒนา

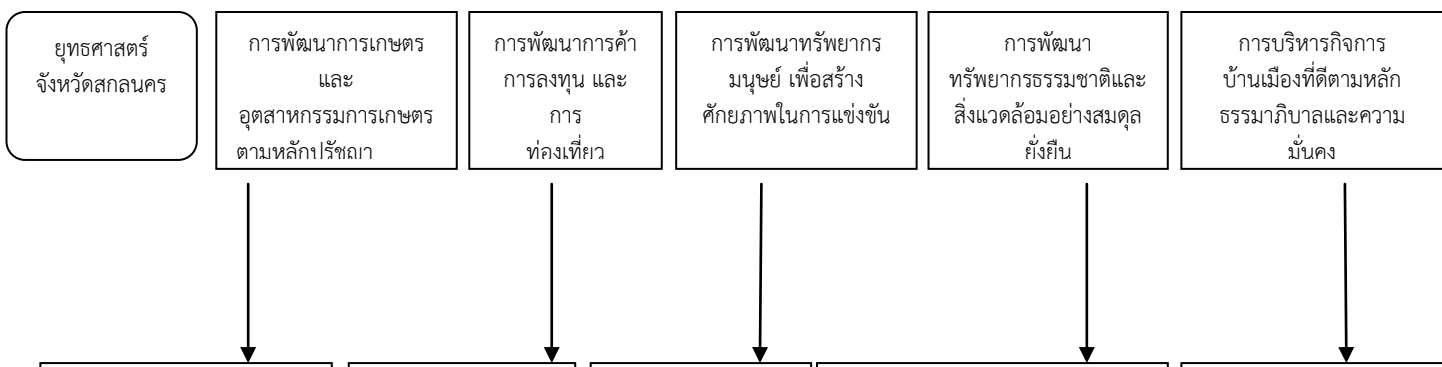
๑. การพัฒนาการจัดการ การอนุรักษ์และฟื้นฟูแหล่งทรัพยากรธรรมชาติอย่าง
ยั่งยืน
๒. การพัฒนาการจัดการสิ่งแวดล้อมที่ดี

ยุทธศาสตร์ที่ ๕ ยุทธศาสตร์การบริหารกิจการบ้านเมืองที่ดีตามหลักธรรมาภิบาล
 และความมั่นคง

แนวทางการพัฒนา

๑. การพัฒนาและปรับปรุงโครงสร้างพื้นฐาน
๒. การพัฒนาป้องกันและบรรเทาสาธารณภัย รักษาความสงบเรียบร้อย
๓. การพัฒนาองค์กรและบุคลากร
๔. การพัฒนาส่งเสริมและสนับสนุนการพัฒนาการเมืองการปกครอง
๕. กำหนดหลักสูตรการศึกษาเกี่ยวกับระบอบประชาธิปไตยในสถานศึกษาทุกระดับ
๖. เสริมสร้างความรู้รักสามัคคี และเสริมสร้างความมั่นคงของชาติ

๒.๘ ความเชื่อมโยงของยุทธศาสตร์ในภาพรวม



๓. การวิเคราะห์เพื่อพัฒนาท้องถิ่น

๓.๑ การวิเคราะห์กรอบการจัดทำยุทธศาสตร์ขององค์กรปกครองส่วนท้องถิ่น

ผลการวิเคราะห์ ศักยภาพขององค์การบริหารส่วนตำบลวาริชภูมิ เป็นการวิเคราะห์ปัจจัยแวดล้อมภายในของ องค์การบริหารส่วนตำบล เพื่อค้นหาจุดแข็ง และจุดอ่อน ส่วนปัจจัยสภาพแวดล้อมภายนอกขององค์การบริหารส่วนตำบลเพื่อค้นหาโอกาส และอุปสรรค โดยใช้วิธีการประชุมระดมสมองของคณะกรรมการพัฒนาองค์การบริหารส่วนตำบลคณะกรรมการสนับสนุนการจัดทำแผนพัฒนาองค์การบริหารส่วนตำบลวาริชภูมิ และประชาชนในพื้นที่ หรือตัวแทน ประชาคม

การวิเคราะห์ศักยภาพขององค์การบริหารส่วนตำบลวาริชภูมิ

เป็นการวิเคราะห์ปัจจัยแวดล้อมภายในขององค์การบริหารส่วนตำบลวาริชภูมิ เพื่อค้นหาจุดแข็ง (Strength) และจุดอ่อน (Weakness) ส่วนปัจจัยสภาพแวดล้อม ภายนอกขององค์การบริหารส่วนตำบล เพื่อค้นหาโอกาส (Opportunities) และอุปสรรค (Threats) โดยใช้วิธีการ ประชุมระดมสมอง (Brainstoming) ของคณะกรรมการพัฒนาองค์การบริหารส่วนตำบลคณะกรรมการสนับสนุนการจัดทำแผนพัฒนาองค์การบริหารส่วนตำบล และตัวแทนประชาคมของชุมชน การวิเคราะห์ศักยภาพ (Swot) ขององค์การบริหารส่วนตำบลวาริชภูมิ

การวิเคราะห์ศักยภาพ (Swot) ขององค์การบริหารส่วนตำบลวาริชภูมิ

๑.การวิเคราะห์ปัจจัยสภาพแวดล้อมภายใน การวิเคราะห์ปัจจัยสภาพแวดล้อมภายในเป็นการประเมินผลการวิเคราะห์ประกอบด้วย โครงสร้าง กลยุทธ์ ผู้บริหาร บุคลากร ระบบ ทักษะ และค่านิยมร่วมตามทรัพยากรของพื้นที่ที่มีอยู่ผลการ วิเคราะห์ มีดังต่อไปนี้

จุดแข็ง (Strength)

๑. ผู้บริหารขององค์การบริหารส่วนตำบล มีวิสัยทัศน์กว้างไกล และทำงานด้วยความมุ่งมั่น
๒. หน่วยงานภายในองค์กรให้ความร่วมมือในการทำงานมีการประสานงานที่ดี
๓. บุคลากรทำงานอย่างประสานสัมพันธ์เป็นทีมงานที่เข้มแข็ง
๔. บุคลากรผู้ปฏิบัติงานมีความเชี่ยวชาญในพื้นที่ปฏิบัติงาน
๕. หน่วยงานภายในองค์กรมีการแบ่งงานและการมอบหมายงานที่ชัดเจน
๖. บุคลากรมีค่านิยมร่วมในการปฏิบัติงาน เพื่อพัฒนาท้องถิ่นให้อยู่ดีมีสุข
๗. บุคลากรมีความรู้ความสามารถ และได้รับการอบรมเพื่อเพิ่มพูนทักษะในการปฏิบัติงาน ใน

หน้าที่

๘. องค์การบริหารส่วนตำบลวาริชภูมิ มีการบริหารจัดการที่ดีตามหลักธรรมาภิบาล บริหารงานอย่างเป็นธรรมโปร่งใส สามารถตรวจสอบได้

๙. องค์การบริหารส่วนตำบลวาริชภูมิ มีหมู่บ้านทั้งสิ้น ๑๗ หมู่บ้าน ซึ่งมีการจัดกิจกรรมต่าง ๆ ขององค์การบริหารส่วนตำบล จะได้รับความร่วมมือจากผู้นำหมู่บ้านเป็นอย่างดี

จุดอ่อน (Weakness)

๑. บุคลากรบางส่วนยังขาดความรู้ความเข้าใจในกฎระเบียบและข้อปฏิบัติต่าง ๆ
๒. บุคลากรบางส่วนยังไม่ปรับวิธีทำงานแบบเดิมตามที่เคยปฏิบัติ ซึ่งไม่สอดคล้องกับสถานการณ์ที่เปลี่ยนแปลงไป
๓. งบประมาณขององค์การบริหารส่วนตำบลมีไม่เพียงพอที่จะแก้ไขปัญหาในพื้นที่ตามความต้องการของประชาชน
๔. ประชาชนในชุมชนต่าง ๆ บางส่วนยังขาดความรู้ความเข้าใจ ไม่ค่อยมีส่วนร่วมกับงานหรือกิจกรรมต่าง ๆ ขององค์การบริหารส่วนตำบล

๕.ขาดอุปกรณ์เครื่องมือ เครื่องใช้ในบางหน่วยงานทำให้ไม่สามารถให้บริการแก่ประชาชนได้ดีเท่าที่ควร

๓.๒. การวิเคราะห์ปัจจัยสภาพแวดล้อมภายนอก

การวิเคราะห์ปัจจัยสภาพแวดล้อมภายนอก เป็นการประเมินผลการวิเคราะห์ปัจจัยด้านการเมือง กฎหมาย เศรษฐกิจ สังคม การศึกษา วัฒนธรรม ทรัพยากรธรรมชาติและสิ่งแวดล้อม ความเป็นโลกาภิวัตน์ ประชาคมเศรษฐกิจอาเซียน ประชาชน (ผู้รับบริการ) ผลการวิเคราะห์มีดังต่อไปนี้

โอกาส (Opportuniti)

๑. มีพื้นที่ที่มีความอุดมสมบูรณ์ เหมาะสมกับการเพาะปลูกทางการเกษตร และเลี้ยงสัตว์

๒. ประชาชนที่อยู่ในพื้นที่ชุมชนมีวัฒนธรรม ประเพณี วิถีชีวิต และภูมิปัญญาท้องถิ่น

อุปสรรค (Threat)

๑.ระเบียบกฎหมาย ข้อบังคับ และการเมืองในระดับประเทศรวมทั้งระดับท้องถิ่น ทำให้ประชาชนไม่ได้รับสิทธิประโยชน์ไม่เต็มที่ ส่งผลต่อการพัฒนาที่ล่าช้าขาดประสิทธิภาพ ซึ่งถือเป็นปัญหาอุปสรรคต่อการพัฒนาท้องถิ่น

๒.แหล่งทุนภายในพื้นที่ที่มีจำกัด และประชาชนเข้าถึงแหล่งทุนได้ยาก

๓.ปัญหาด้านยาเสพติด

๔.ต้นทุนด้านการเกษตรกรรมมีราคาสูง ผลิตผลทางการเกษตรต่ำ

และในการจัดทำแผนพัฒนาท้องถิ่น (พ.ศ. ๒๕๖๑ – ๒๕๖๕) ขององค์การบริหารส่วนตำบลวาริชภูมิ นั้น ได้ทำการประเมินสถานการณ์สภาพแวดล้อมภายนอกที่เกี่ยวข้อง ซึ่งมีรายละเอียดดังนี้

ก. ด้านโครงสร้างพื้นฐาน

ด้านโครงสร้างพื้นฐาน และการให้บริการสาธารณะ ภายในเขตองค์การบริหารส่วนตำบลวาริชภูมิยังคงเป็นปัญหาหลักต่อความต้องการของประชาชนในพื้นที่ ซึ่งปัจจัยหลักในการพัฒนาโครงสร้างพื้นฐานก็คือ ด้าน งบประมาณ ดังนั้น องค์การบริหารส่วนตำบลวาริชภูมิ ซึ่งเป็นองค์กรปกครองท้องถิ่น จำเป็นอย่างยิ่งที่จะต้องบริหาร งบประมาณที่มีอยู่อย่างจำกัด แก้ปัญหาโครงสร้างพื้นฐานให้เหมาะสมและเป็นธรรมอย่างที่สุด ส่วนอีกปัญหา ที่สำคัญ และจำเป็นจะต้องวางแผนรองรับความเจริญเติบโตทั้งด้านเศรษฐกิจ และการขยายตัวของชุมชน คือ การวางแผนผังเมือง เพื่อจัดระบบผังเมืองรองรับปัญหาในอนาคต ซึ่งปัญหาผังเมืองนี้ในเมืองใหญ่ๆหรือชุมชน ใหญ่กำลังประสบปัญหา เพราะไม่มีการวางแผนรองรับการเจริญเติบโตในอนาคต สำหรับองค์การบริหารส่วนตำบลวาริชภูมิ ต้องให้ความสำคัญกับปัญหาการวางแผนผังเมือง เพื่ออนาคตจะไม่ประสบปัญหา หรือประสบกับ ปัญหาที่ไม่รุนแรงมากนัก

ขอบเขตและปริมาณของปัญหา พื้นที่เป้าหมาย กลุ่มเป้าหมาย

๑. เส้นทางคมนาคม ส่วนใหญ่เส้นทางคมนาคมภายในตำบลมีสภาพเป็นถนนลูกรัง ทำให้เกิดละอองฝุ่นหนาที่บ เกิดมลภาวะทางอากาศ และเป็นหลุมเป็นบ่อ จนเป็นเหตุให้ประชาชนที่สัญจรไป-มา ได้รับความเดือดร้อน ซึ่งมีปริมาณของยานพาหนะผ่านไปมามากพอสมควร

๒. ทางระบายน้ำ ลำคลอง บางแห่งยังมีสภาพแคบและตื้นเขิน มีวัชพืชปกคลุม ท่อระบายน้ำยังถูกน้ำกัดเซาะพังทลายต้องแก้ไขปัญหาทุกปี และบางแห่งที่ระบายน้ำเล็กทำให้การระบายน้ำในช่วงฤดูน้ำหลากไม่ทันทำให้เกิดปัญหาน้ำท่วมขัง

๓. ระบบประปาหมู่บ้าน มีระบบประปาทุกหมู่บ้านการผลิตน้ำเพื่ออุปโภค บริโภคไม่เพียงพอต่อความต้องการของประชาชน

๔. แหล่งน้ำเพื่อการเกษตร เกษตรกรส่วนใหญ่อาศัยน้ำตามธรรมชาติในฤดูฝนทำนาปี บางครั้งเกิดปัญหาภัยแล้งทำให้น้ำไม่เพียงพอต่อการทำนา เกษตรกรแก้ไขปัญหาดังกล่าวโดยการขุดเจาะบ่อน้ำในพื้นที่นา ของตนเองทำให้เพิ่มต้นทุนการผลิต เช่น ค่าขุดเจาะบ่อน้ำ เป็นต้น บางพื้นที่พบปัญหาสภาพดินกักเก็บน้ำไม่ได้ ไม่สามารถทำนาได้ หน้าแล้งบริเวณลำคลองจะแห้งขอด

๕. การโทรคมนาคมและการสื่อสาร ระบบการสื่อสารในปัจจุบันส่วนใหญ่ชาวบ้านจะใช้โทรศัพท์มือถือในการติดต่อสื่อสาร และการส่งสิ่งของใช้ไปรษณีย์อนุญาต บริการรับส่งไปรษณีย์ถึงบ้าน ส่วน การโทรคมนาคม ระบบอินเทอร์เน็ตมีบริการฟรีที่องค์การบริหารส่วนตำบลวาริชภูมิ เป็นต้น

การคาดการณ์แนวโน้มในอนาคต

ปัญหาด้านโครงสร้างพื้นฐานสามารถพัฒนาหรือแก้ไข ปรับปรุงได้ โดยการจัดหาเงินงบประมาณ

ให้สามารถตอบสนองต่อความต้องการของประชาชน และในส่วนในพื้นที่ เขตติดต่อกับตำบลข้างเคียง หรือโครงการ/กิจกรรมที่เกินศักยภาพ จะนำแนวทางการจัดทำแผนและประสานแผนพัฒนา เพื่อดำเนินการของงบ สนับสนุนจากหน่วยงานที่เกี่ยวข้อง

ความต้องการของประชาชน

๑. ก่อสร้าง ปรับปรุง เส้นทางคมนาคมให้สะดวก ทิวถึงและครอบคลุมทุกหมู่บ้าน
๒. ก่อสร้างท่อเหลี่ยม และวางท่อระบายน้ำ เพื่อแก้ไขปัญหาน้ำท่วมขัง
๓. ขยายเขตไฟฟ้าให้ครบทุกครัวเรือน และขยายเขตไฟฟ้าสาธารณะให้ครอบคลุมทุก

พื้นที่

๔. ก่อสร้างฝายน้ำล้น ขุดลอกคลอง สระเก็บพักน้ำ
๕. จัดหาแหล่งกักเก็บน้ำ และจัดหาเครื่องกรองน้ำสะอาด ในการอุปโภค-บริโภค
๖. สนับสนุนปัจจัยในการผลิต
๗. สนับสนุนเงินทุนหมุนเวียนในการประกอบอาชีพแก่ประชาชน
๘. สร้างตลาดรองรับผลผลิตทางการเกษตร
๑๐. สนับสนุนอาชีพเสริมและการพัฒนาอาชีพ
๑๑. สนับสนุนงบประมาณในการลงทุน
๑๒. จัดให้มีการอบรมเพื่อสร้างจิตสำนึกในการอนุรักษ์ทรัพยากรธรรมชาติและ

สิ่งแวดล้อม

๑๓. จัดการเผยแพร่ความรู้ให้เห็นถึงโทษของการใช้สารเคมีในพืช
๑๔. สนับสนุนให้มีกิจกรรมการอนุรักษ์ทรัพยากรธรรมชาติและสิ่งแวดล้อม

ข. ด้านเศรษฐกิจ

ปัญหา ในด้านเศรษฐกิจนั้นเทศบาลตำบลหนองลาด ยังต้องพึ่งพาระบบเศรษฐกิจแบบเกษตรกรรมเป็นส่วนใหญ่ ส่วนอาชีพอื่น เช่น ค่าขาย ธุรกิจรับเหมา ข้าราชการ รัฐวิสาหกิจ ยังถือเป็นส่วนน้อย เมื่อเทียบ การทำนา ในภาพรวมแล้ว เมื่อเศรษฐกิจภายในองค์การบริหารส่วนตำบลวาริชภูมิ ยังไม่มี

จุดขายทางด้านเศรษฐกิจ ไม่มีพืชเศรษฐกิจที่เด่นชัดที่จะดึงดูดการลงทุนจากภายนอก ดังนั้น จึงเป็นปัญหาสำคัญที่จะต้องคิดต่อไปว่า ทำอย่างไรจึงจะทำให้เศรษฐกิจภายในชุมชนสร้างจุดขาย ออกมาให้เห็นเพื่อเป็นตัวกระตุ้นเศรษฐกิจให้นำลงทุน ในด้านอื่นๆสร้างรายได้ให้ประชาชนมากขึ้น ในด้านศักยภาพในการบริหารงาน การแก้ปัญหาขององค์การบริหารส่วนตำบลวาริชภูมิ ยังต้องอาศัยงบประมาณในการแก้ไขจัดการปัญหาต่างๆ เช่น ปัญหาโครงสร้างพื้นฐาน ปัญหาด้านสังคม ปัญหา สิ่งแวดล้อม ปัญหาเรื่องน้ำ ปัญหาเศรษฐกิจ ปัญหาไม่มีแหล่งจ้างงานภายในชุมชนปัญหาประชาชนไม่มีอาชีพ เสริมหลังจากฤดูเก็บเกี่ยว ฯลฯ ซึ่งปัญหาที่กล่าวมา ถือเป็นปัญหาเร่งด่วน บางปัญหาจำเป็นอย่างยิ่งที่จะต้อง อาศัยความร่วมมือจากหน่วยงานอื่นพร้อมทั้งยังต้องอาศัยงบประมาณที่มีอยู่ที่ค่อนข้างจะจำกัด เพื่อบริการ จัดการปัญหาให้เกิดประโยชน์เป็นฐานในด้านเศรษฐกิจ กระตุ้น การใช้จ่าย การลงทุนภายในท้องถิ่น องค์การบริหารส่วนตำบลวาริชภูมิ ให้ขยายตัวมากขึ้นในอนาคต ขอบเขตและปริมาณของปัญหา พื้นที่เป้าหมาย กลุ่มเป้าหมาย ประชาชนส่วนใหญ่ในเขตองค์การบริหารส่วนตำบลวาริชภูมิมีอาชีพหลัก คือ การทำนา รองลงมาเป็นอาชีพรับจ้าง ขอบเขตและปริมาณของปัญหา หรือกลุ่มเป้าหมาย ก็ยังเป็นกลุ่มเกษตรกรกรรม เป็นส่วนใหญ่ ฉะนั้น อาจารย์รวมกลุ่มผู้มีความเชี่ยวชาญในการ พัฒนาภาคการเกษตร มาให้ความรู้ ความเข้าใจ ในทุกๆ ด้าน

การคาดการณ์แนวโน้มในอนาคต

ภาคการเกษตร เป็นสิ่งสำคัญยิ่งที่จะต้องดำเนินการพัฒนาองค์การบริหารส่วนตำบลวาริชภูมิ

เล็งเห็นความสำคัญเป็นอย่างมาก การจัดสรรงบประมาณ การจัดทำโครงการ/ กิจกรรมจะเน้นหนักในเรื่องของภาคการเกษตร อีกทั้ง การเพิ่มพูนความรู้ ให้กับเกษตรกร เป็นนโยบายที่ต้อง ดำเนินการในอนาคตอย่างแน่นอน

ความต้องการของประชาชน

ประชาชนในเขตองค์การบริหารส่วนตำบลวาริชภูมิ ต้องการเครื่องมือในการแปรรูปผลิตภัณฑ์

เช่น ต้องการความรู้ในการแปรรูปผลผลิตทางการเกษตร และสถานที่จำหน่ายสินค้าที่มั่นคงถาวร ลานตากผลผลิต ทางการเกษตร เครื่องคัดเมล็ดพันธุ์ข้าวปลูก เพื่อเพิ่มคุณภาพของผลผลิต ลดความชื้น ก่อนที่จะจำหน่าย เพิ่ม มูลค่าสินค้า เพราะลดปัญหาการกตราคาผลผลิต เช่น ข้าวเปลือก เป็นต้น และลดต้นทุนการผลิตไม่ต้องซื้อ พันธุ์ข้าวในการทำนาในฤดูต่อไป

ค. ด้านสังคม

ปัญหาสังคมโดยรวมภายในองค์การบริหารส่วนตำบลวาริชภูมิ ยังเป็นสังคมชนบทกรรมวิธี

ทางด้านการเกษตรยังอาศัย แรงงานคน ยังเป็นสังคมระบบอุปถัมภ์ แม้จะมีการกระจายอำนาจสู่ท้องถิ่นมากขึ้น แต่ ประชาชนก็ยังไม่ใช้สิทธิหน้าที่ของตนเองที่มีอยู่ตามรัฐธรรมนูญ เพื่อให้การบริหารงานเป็นไปตามเจตนารมณ์ ของรัฐธรรมนูญ และป้องกันปัญหาที่จะเกิดขึ้นในอนาคตได้ สำหรับปัญหาที่น่าจะมีผลกระทบต่อองค์การบริหารส่วนตำบลวาริชภูมิ ดังนี้

๑. ปัญหายาเสพติดในชุมชน
๒. ปัญหาการอพยพแรงงานในฤดูแล้ง ทำให้เกิดปัญหาต่าง ๆ ตามมามากมาย
๓. ปัญหาสวัสดิการของผู้สูงอายุ/ผู้พิการ/ผู้ด้อยโอกาส/ผู้ป่วยเอดส์
๔. ปัญหาศิลปวัฒนธรรม ประเพณีไทย ถูกกลืนจากเยาวชน

๕. ขาดสถานที่สำหรับการเล่นกีฬา นันทนาการ และสถานที่พักผ่อนหย่อนใจ
 ปัญหาด้านสังคมที่กล่าวมาทั้งหมด จะต้องมีการประชาคมหมู่บ้าน เพื่อหาแนวทางแก้ไข

และ

ป้องกันในอนาคต ขอบเขตและปริมาณของปัญหา พื้นที่เป้าหมาย กลุ่มเป้าหมาย

๑. เนื่องจากประชาชนส่วนใหญ่ได้รับสารอาหารที่มีประโยชน์ ปลอดภัย จึงทำให้
 ประชาชนในเขตองค์การบริหารส่วนตำบลวาริชภูมิมีอายุยืนยาว เป็นพิเศษ ฉะนั้น จึงเป็นเหตุให้จำนวน
 ผู้สูงอายุเพิ่มมากขึ้น แต่กลับไม่มีกิจกรรมที่ส่งเสริมให้ผู้สูงอายุ สามารถใช้เวลาว่างในการมีชีวิตอยู่นั้นเกิด
 ประโยชน์อย่างสูงสุด

๒. ในเขตพื้นที่ของในเขตองค์การบริหารส่วนตำบลวาริชภูมิส่วนใหญ่มี อากาศร้อนชื้น
 เหมาะ

แก่การเกิดโรคไข้เลือดออก ในแต่ละปี สถิติการเกิดโรคไข้เลือดออกมีจำนวนเพิ่มมากขึ้น

๓. เด็กและเยาวชนในเขตในเขตองค์การบริหารส่วนตำบลวาริชภูมิ ขาดการปลูก
 จิตสำนึกในด้าน

รักบ้านเกิด รักในอาชีพของพ่อแม่ ประชาชนในพื้นที่ส่วนใหญ่ อายุระหว่าง ๑๘-๓๕ ปี อยู่นอกพื้นที่ ไป
 ศึกษาเล่าเรียน หรือไปทำงานที่อื่น ทั้งที่พื้นที่ทำการเกษตรมีมากมาย แต่ขาดแรงงานที่สำคัญในการสาน
 ต่อ สืบทอด อาชีพที่เรียกกันว่า “กระดูกสันหลังของชาติ”

๔. ปัญหาด้านยาเสพติด เป็นปัญหาที่รัฐบาลได้กำหนดให้เป็น วาระแห่งชาติ แต่ปัญหานี้
 กลับไม่

ลดน้อยลงเลย เพราะกลุ่มเสี่ยงส่วนใหญ่ จะมาจากลูกหลานในชุมชน/หมู่บ้าน การปกปิดปัญหาหรือไม่ มี
 ข้อมูลที่เป็นจริง จึงยากแก่การแก้ไข กำหนดมาตรการที่ชัดเจน จากปัญหาในข้อที่ ๔ มีเหตุมาจาก ในเขต
 องค์การบริหารส่วนตำบลวาริชภูมิไม่มีพื้นที่ในการเล่น กีฬาหรือนันทนาการที่ได้มาตรฐาน ขาดอุปกรณ์
 กีฬาที่กลุ่มเสี่ยงในการติดสารเสพติดต้องการอย่างแท้จริง หรือ ขาดพื้นที่ในการใช้เวลาว่างให้เกิด
 ประโยชน์ ปัญหานี้ต้องได้รับความร่วมมือจากทุกฝ่ายในการแก้ไข มิฉะนั้น จากปัญหาผู้ติดยาเสพติด ก็จะมี
 มีปัญหาอาชญากรรมตามมาอีกด้วย

การคาดการณ์แนวโน้มในอนาคต

องค์การบริหารส่วนตำบลวาริชภูมิจะดำเนินการส่งเสริมและสนับสนุนทั้งทางด้าน
 สาธารณสุข จัด

วิทยากร มาอบรมให้ความรู้ ความเข้าใจ และจัดให้มีอาสาสมัครสาธารณสุขเป็นตัวแทนขององค์การ
 บริหารส่วนตำบลวาริชภูมิ คอยดูแลสอดส่องปัญหาสาธารณสุขภายในชุมชนของตนเองและประสานมายัง
 องค์การบริหารส่วนตำบลวาริชภูมิเพื่อให้ความช่วยเหลือ และจัดให้มีโครงการด้านสาธารณสุข ลงไปยัง
 ชุมชน/หมู่บ้านต่างๆ อย่างทั่วถึง ส่วนในด้านการลด ปัญหาต่างๆ ในเด็กและเยาวชน สิ่งสำคัญการปลูกฝัง
 จิตสำนึกที่ดี ทั้งเรื่อง คุณธรรม จริยธรรม สามารถช่วยได้ ดีและลงทุนน้อย เช่น การปลูกฝังในเรื่อง
 เกี่ยวกับความสำคัญของหมู่บ้าน/ชุมชน ให้เด็กและเยาวชนเล็งเห็น ความสำคัญในถิ่นที่อยู่ บ้านเกิด อาชีพ
 ดั้งเดิม ส่วนเรื่องของยาเสพติด หากกลุ่มนี้ได้รับรู้ถึงโทษของยาเสพติด โดยจัดอบรมทั้งทางโลก และทาง
 ธรรม ก็สามารถลดปัญหาลงได้ และการส่งเสริมจริยธรรมของเด็กและ เยาวชน มีการส่งเสริมโดยการ
 อบรมทั้งในโรงเรียนและนอกโรงเรียน การจัดตั้งสภาเด็กและเยาวชนเพื่อสร้าง ความตระหนักและเทศบาล
 ตำบลหนองลาดได้ส่งเสริมกิจกรรมด้านประเพณีและวัฒนธรรม ทั้งที่ดำเนินการเอง และจัดงบประมาณ
 อุดหนุน ด้านสถานที่พักผ่อนหย่อนใจและนันทนาการเทศบาลตำบลหนองลาดได้ส่งเสริม กีฬาในชุมชน

โดยจัดสร้างสนามกีฬาในชุมชนและสนับสนุนอุปกรณ์กีฬาในการฝึกซ้อมและแข่งขัน หรือมีการ ส่งตัวแทน ให้เป็นนักกีฬาระดับหมู่บ้าน อำเภอ และระดับจังหวัด ก็เป็นทางเลือกที่ดี ส่วนสถานที่หรือ สวนสาธารณะ ของเทศบาลตำบลหนองลาดจัดส่งเสริมการปลูกต้นไม้ในชุมชนและที่สาธารณะต่างๆ การเพิ่ม พื้นที่สีเขียว ในพื้นที่สาธารณะประโยชน์ ลดมลภาวะโลกร้อน ทุกอย่างเป็นสิ่งจำเป็นที่เทศบาลตำบลหนองลาดต้อง ดำเนินการและคาดการณ์ไว้ในอนาคต

ความต้องการของประชาชน

ประชาชนต้องการมีคุณภาพชีวิตที่ดี ได้รับบริการสาธารณสุขอย่างทั่วถึง เด็ก เยาวชน ได้รับการ

ปลูกฝังให้อยู่ในจริยธรรมมีความสนใจในประเพณีของท้องถิ่นอันดีงาม มีลูกหลานสานต่ออาชีพ เกษตรกรรมอย่างภาคภูมิใจ และสถานที่พักผ่อนหย่อนใจ สถานที่เล่นกีฬา ออกกำลังกายและนันทนาการ อย่าง เพียงพอ และใช้พื้นที่สาธารณะประโยชน์หรือพื้นที่ว่างเปล่าให้เกิดประโยชน์สูงสุด

๖. ด้านการเมือง - การบริหาร

ปัญหาด้านการเมืองและการบริหารนั้น ถือเป็นปัญหาสำคัญต่อการบริหารงานใน ท้องถิ่น

โดยเฉพาะปัญหา “ชื่อเสียง” ซึ่งเป็นการทำลายระบบการเลือกตั้ง ซึ่งจะก่อให้เกิดปัญหาด้านต่างๆ ตามมา มากมายในอนาคต ปัญหาด้านการเมือง การบริหาร สามารถแยกเป็นข้อๆ ดังนี้

๑. ปัญหาประชาชนขาดความรู้ในด้านการเมือง การบริหาร
๒. ปัญหาระบบขั้นตอนในการบริหารงานขององค์การบริหารส่วนตำบลวาริชภูมิมีความ

เชื่องช้า

๓. ประชาชนขาดความตระหนัก ความกระตือรือร้น ในการมีส่วนร่วมทางการเมือง การ

บริหาร

อย่างจริงจัง

๓. การส่งเสริม พัฒนาและปรับปรุงในส่วนของการจัดเก็บรายได้ขององค์การบริหาร ส่วนตำบล

วาริชภูมิไม่เพียงพอต่อการบริหารงาน

๕. สถานที่ เครื่องมือ เครื่องใช้ ในการปฏิบัติงานไม่เพียงพอและไม่ทันสมัย

จากทั้งหมดที่กล่าวมาถือเป็นปัญหาสำคัญที่มีผลต่อการพัฒนาองค์กรปกครองส่วน

ท้องถิ่นดังนั้น

จึงจำเป็นต้องอย่างยิ่งที่ประชาชนจะต้องพัฒนาองค์กรปกครองส่วนท้องถิ่น และมีส่วนร่วมทางการเมือง การบริหารของท้องถิ่นเพื่อกำหนดทิศทางการบริหารงานด้านต่างๆให้เป็นไปตามความต้องการของ ท้องถิ่น

ขอบเขตและปริมาณของปัญหา พื้นที่เป้าหมาย กลุ่มเป้าหมาย

ประชาชนในเขตองค์การบริหารส่วนตำบลวาริชภูมิบางส่วนขาดความตระหนัก ความ กระตือรือร้น ในการที่จะร่วมกิจกรรมทางการเมือง การบริหารงาน เช่น การประชาสัมคม การเข้าร่วม ประชุม อบรม หรือการให้ความรู้ ในเรื่องต่างๆ สาเหตุมาจากประชาชนในพื้นที่ประกอบอาชีพ เกษตรกรรม ช่วง ระยะเวลาในการทำนา คือ ๐๖.๐๐ น. ถึงเวลา ๑๘.๐๐ น. และบางส่วนไม่ได้อยู่ในพื้นที่ ด้านการมี ส่วนร่วมของประชาชนบกพร่อง ทำให้ไม่ทราบความต้องการของประชาชนอย่าง

แท้จริง และการบริหารงานไม่ บรรลุวัตถุประสงค์ ส่วนในด้านของการปฏิบัติงาน ปฏิบัติหน้าที่ของบุคลากรในองค์การบริหารส่วนตำบลวาริชภูมิบางส่วน ไม่ยึดหลักธรรมาภิบาล ในการปฏิบัติงาน ขาดความกระตือรือร้นในการทำงานและขาดประสิทธิภาพ อาจ เนื่องมาจากข้อจำกัดของทรัพยากร ไม่ว่าจะเป็น เงิน คน หรือส่วนอื่น ขาดการส่งเสริมพัฒนาด้านพื้นฐานของ การทำงาน ด้านอุปกรณ์เครื่องมือ เครื่องใช้ขององค์การบริหารส่วนตำบลวาริชภูมิมีไม่เพียงพอ เนื่องจากงบประมาณในการ จัดหาไม่จำกัด รายได้ขององค์การบริหารส่วนตำบลวาริชภูมิมีน้อย ซึ่งไม่เพียงพอต่อการดำเนินงานพัฒนาด้านต่างๆ รายได้ ขององค์การบริหารส่วนตำบลวาริชภูมิส่วนใหญ่เป็นรายได้ที่ส่วนกลางจัดสรรให้ รายได้จากการ จัดเก็บเองมีน้อยเนื่องจาก พื้นที่องค์การบริหารส่วนตำบลวาริชภูมิเป็นพื้นที่เกษตรกรรม ไม่มีแหล่ง เศรษฐกิจภายในเขตองค์การบริหารส่วนตำบลวาริชภูมิ

การคาดการณ์แนวโน้มในอนาคต

องค์การบริหารส่วนตำบลวาริชภูมิ จัดให้มีการประชาสัมพันธ์เผยแพร่ และส่งเสริมให้ ประชาชนมี

ความสนใจในการเมืองการบริหารโดยใช้สื่อต่างๆ ขององค์การบริหารส่วนตำบลวาริชภูมิจัดอบรมแกนนำ ในชุมชน/หมู่บ้าน และส่งเสริมให้ประชาชนมีส่วนร่วมทางการเมืองการบริหารโดยการจัดตั้งกลุ่มตัวแทน ของชุมชน/หมู่บ้านใน ด้านต่างๆ ส่วนในเรื่องบุคลากรขององค์การบริหารส่วนตำบลวาริชภูมิ จัดให้มีการ ส่งเสริมพัฒนาระบบการท างานโดยการ ส่งอบรมอย่างต่อเนื่องเพื่อเพิ่มประสิทธิภาพและมีทัศนคติที่ดีใน การทำงาน สร้างแรงจูงใจให้กับผู้ปฏิบัติงาน ทำให้มีขวัญและกำลังใจในการทำงาน และให้ทุกคนยึดถือ ปฏิบัติตามหลักธรรมาภิบาลอย่างแท้จริง ส่วนด้าน การพัฒนาการจัดเก็บรายได้ จัดให้มีการประชาสัมพันธ์ เกี่ยวกับการชำระภาษี การต่อใบอนุญาตต่างๆ และการ ปฏิบัติตามเทศบัญญัติบัญญัติ การปรับปรุงด้าน แผนภาษีให้สามารถจัดเก็บได้อย่างเที่ยงยุติธรรมและ ครอบคลุมพื้นที่ทั้งหมด เร่งรัดการจัดเก็บให้ ครบถ้วนตามกำหนดเวลา อีกทั้งออกข้อบัญญัติเพื่อปรับปรุงอัตรา การจัดเก็บให้ทันต่อสถานการณ์ปัจจุบัน และเพียงพอต่อการดำเนินการ

ความต้องการของประชาชน

๑. สร้างความตระหนัก ให้ประชาชนเล็งเห็นความสำคัญ ของการมีส่วนร่วมใน ด้าน การเมือง

การบริหารขององค์การบริหารส่วนตำบลวาริชภูมิและสนใจที่จะมีส่วนร่วมกิจกรรมทางองค์การบริหาร ส่วนตำบลวาริชภูมิจัดขึ้น

๒. ผู้บริหาร บุคลากร ขององค์การบริหารส่วนตำบลวาริชภูมิได้รับการพัฒนาสามารถ ปฏิบัติงาน

อย่างมีประสิทธิภาพ มีการบริการที่ดี สะดวก รวดเร็ว

๓. องค์การบริหารส่วนตำบลวาริชภูมิสามารถจัดเก็บรายได้อย่างทั่วถึง และครบถ้วน เป็นธรรม

เพื่อมี รายได้ให้เพียงพอต่อการบริหารงานและดำเนินโครงการ/กิจกรรมด้านต่างๆ มีการส่งเสริมและ สนับสนุนกลุ่ม สร้างอาชีพหรือลงทุนในโครงการ/กิจกรรม เพื่อก่อให้เกิดการสร้างงานและกระจายรายได้ อย่างยั่งยืน

จ. ด้านทรัพยากรธรรมชาติและสิ่งแวดล้อม

ทรัพยากรธรรมชาติโดยภาพรวมภายในเขตองค์การบริหารส่วนตำบลวาริชภูมิถือว่าไม่ แตกต่าง

จาก สภาพทั่วไปไม่ว่าจะเป็นสภาพภูมิอากาศ สภาพพื้นที่แหล่งน้ำถือว่ามีความใกล้เคียงกันมาก ด้านสิ่งแวดล้อม โดยรวมภายในเขตองค์การบริหารส่วนตำบลวาริชภูมิถือเป็นปัญหาสำคัญ เช่น ปัญหาขยะ ปัญหาการขาดแคลน สวนสาธารณะเพื่อพักผ่อน เพื่อเป็นสถานที่ออกกำลังกาย และเพื่อเป็นปอดชุมชน ซึ่งปัญหาด้านสิ่งแวดล้อม ภายในเขตองค์การบริหารส่วนตำบลวาริชภูมิ ถือว่าไม่รุนแรงมากนัก เพราะสภาพความเจริญเติบโตทางด้านเศรษฐกิจ เป็นไปอย่างค่อยเป็นค่อยไป และการขยายตัวของชุมชนไม่มาก ทำให้ปัญหาด้านต่าง ๆ ไม่รุนแรง ปริมาณขยะ ในแต่ละวันก็ไม่มากนัก เป็นปัญหาขยะของครัวเรือน ดังนั้น ปัญหาที่น่าจะเร่งด่วนก็น่าจะเป็น ปัญหาขยะ ตามริมถนนและปัญหาสารเคมี ของเขตองค์การบริหารส่วนตำบลวาริชภูมิในอนาคต

ขอบเขตและปริมาณของปัญหา พื้นที่เป้าหมาย กลุ่มเป้าหมาย

เนื่องจากประชาชนในเขตองค์การบริหารส่วนตำบลวาริชภูมิมีพื้นที่เป็นแหล่งเกษตรกรรม การ

ปลูก การดูแลผลผลิตทางการเกษตร ส่วนใหญ่ประชาชนยังพึ่งสารเคมีในการเพิ่มผลผลิตหรือทำลายศัตรูพืช จนทำให้ระบบนิเวศน์ ด้านทรัพยากรธรรมชาติและสิ่งแวดล้อม ถูกทำลาย ประชาชนยังไม่เล็งเห็นความสำคัญของการอนุรักษ์ ป้องกันและดูแลเรื่องทรัพยากรธรรมชาติและสิ่งแวดล้อม

การคาดการณ์แนวโน้มในอนาคต

องค์การบริหารส่วนตำบลวาริชภูมิจัดหาพื้นที่สาธารณะประโยชน์ในเขตองค์การบริหารส่วน

ตำบลวาริชภูมิเพื่อ สร้างที่เฝ้าขยะ ลดปัญหาขยะ และใช้พื้นที่ว่างเปล่าให้เกิดประโยชน์สูงสุด พร้อมส่งเสริมและสนับสนุนการใช้ ปุ๋ยชีวภาพ ลดปัญหาสารเคมีตกค้างในพืชผลทางการเกษตร และการปศุสัตว์ จัดโครงการ/กิจกรรม ให้ความรู้ ความเข้าใจ และสร้างจิตสำนึกในการอนุรักษ์ ป้องกันและดูแลเรื่องทรัพยากรธรรมชาติและสิ่งแวดล้อม และ ทำให้ประชาชนหวงแหน

ความต้องการของประชาชน

ประชาชนต้องการมีความรู้ในการดูแล อนุรักษ์ทรัพยากรธรรมชาติและสิ่งแวดล้อม อย่างถูกต้อง

และมีเครื่องมือเครื่องใช้และบุคลากรในการจัดการดูแลทรัพยากรธรรมชาติและสิ่งแวดล้อมอย่างเพียงพอ สร้างจิตสำนึกและมีความตระหนักในการอนุรักษ์ ป้องกัน ดูแล รักและหวงแหนทรัพยากรธรรมชาติและสิ่งแวดล้อม

ส่วนที่ ๓

การนำแผนพัฒนาท้องถิ่นไปสู่การปฏิบัติ

๑. ยุทธศาสตร์การพัฒนาและแผนงาน

ที่	ยุทธศาสตร์	ด้าน	แผนงาน	หน่วยงานรับผิดชอบหลัก	หน่วยงานสนับสนุน
๑	การพัฒนาการเกษตรและอุตสาหกรรมเกษตรตามหลักปรัชญาเศรษฐกิจพอเพียง	- ด้านการเศรษฐกิจ - ด้านบริการชุมชนและสังคม	- แผนงานการเกษตร - แผนงานอุตสาหกรรมและการโยธา	- กองการเกษตร - กองสวัสดิการสังคม - กองช่าง	กองคลัง
๒	การพัฒนาการค้า การลงทุน และการท่องเที่ยว	- ด้านบริการชุมชนและสังคม	- แผนงานการศาสนา วัฒนธรรมและนันทนาการ - แผนงานสร้างความเข้มแข็งของชุมชน - แผนงานสังคมสงเคราะห์	- กองการศึกษาฯ - กองสวัสดิการสังคม	กองคลัง
๓	การพัฒนาทรัพยากรมนุษย์เพื่อส่งเสริมคุณภาพชีวิตที่ดี	- ด้านบริการชุมชนและสังคม - ด้านการดำเนินงานอื่น	- แผนงานสร้างความเข้มแข็งของชุมชน - แผนงานงบกลาง - แผนงานการศึกษา - แผนงานสาธารณสุข - แผนงานกีฬาและนันทนาการ	- สำนักปลัด อบต. - กองสวัสดิการสังคม - กองการศึกษาฯ - กองสาธารณสุขฯ	กองคลัง
๔	การพัฒนาทรัพยากรธรรมชาติและสิ่งแวดล้อมแบบบูรณาการอย่างสมดุลและยั่งยืน	- ด้านการเศรษฐกิจ - ด้านบริการชุมชนและสังคม	- แผนงานการเกษตร - แผนงานเคหะและชุมชน	- กองการเกษตร - กองสาธารณสุขฯ - กองช่าง	กองคลัง
๕	การบริหารกิจการบ้านเมืองที่ดีตามหลักธรรมาภิบาลและความมั่นคง	- ด้านบริการชุมชนและสังคม - ด้านบริหารทั่วไป	- แผนงานเคหะและชุมชน - แผนงานอุตสาหกรรมและการโยธา - แผนงานการพาณิชย์ - แผนงานรักษาความสงบภายใน - แผนงานบริหารงานทั่วไป	- กองช่าง - กองสาธารณสุขฯ - สำนักปลัด อบต. - กองคลัง	กองคลัง อบจ. กรมฯ
รวม	๕ ยุทธศาสตร์	๔ ด้าน	๑๒ แผนงาน		