



คู่มือการให้บริการประชาชน
องค์การบริหารส่วนตำบลวาริชภูมิ
ตำบลวาริชภูมิ อำเภอวาริชภูมิ จังหวัดสกลนคร

โทรศัพท์ติดต่อ 042-973769

โทรสาร 042 - 742599



คู่มือประชาชน องค์การบริหารส่วนตำบลวาริชภูมิ

คู่มือเล่มนี้จัดทำเพื่อแสดงขั้นตอนและระยะเวลาการให้บริการประชาชนขององค์การบริหารส่วนตำบลวาริชภูมิ ซึ่งจะช่วยให้ประชาชนมีความรู้ความเข้าใจในขั้นตอนการปฏิบัติงานของเจ้าหน้าที่และระยะเวลาแล้วเสร็จของการให้บริการแต่ละประเภทโดยประชาชนสามารถตรวจสอบการบริหารงานขององค์การบริหารส่วนตำบลวาริชภูมิได้ ซึ่งถือเป็นการปฏิบัติตามพระราชกฤษฎีกาว่าด้วยหลักเกณฑ์และวิธีการบริหารกิจการบ้านเมืองที่ดี ตามมาตรา ๒๐ และมาตรา ๒๙

คู่มือการให้บริการประชาชน

องค์การบริหารส่วนตำบลวาริชภูมิ

งานที่ให้บริการ การช่วยเหลือสาธารณภัย

หน่วยงานที่รับผิดชอบ งานป้องกันและบรรเทาสาธารณภัย สำนักปลัด

ขอบเขตการให้บริการ

สถานที่/ช่องทางการให้บริการ งานป้องกันและบรรเทาสาธารณภัย สำนักปลัด

โทร. 042-973769

ระยะเวลาเปิดให้บริการ วันจันทร์ – วันศุกร์ (ยกเว้นวันหยุดราชการที่ทางราชการกำหนด)
ตั้งแต่เวลา 08.30 – 12.00 น. และ 13.00 – 16.30 น.

หลักเกณฑ์ วิธีการ และเงื่อนไขในการยื่นคำขอ

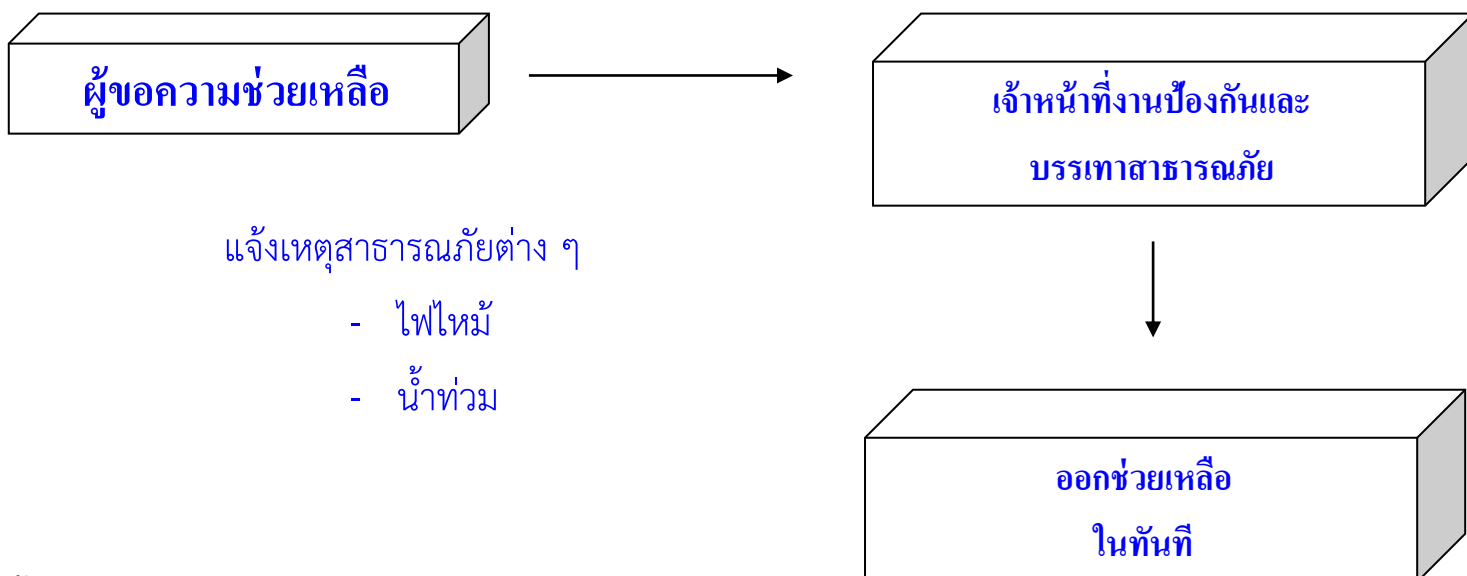
เพื่อความสะดวก เอกสารที่ต้องนำมา

1. สำเนาทะเบียนบ้าน
2. สำเนาบัตรประจำตัวประชาชน

แจ้งเหตุสาธารณภัยต่าง ๆ อาทิเช่น

- ไฟไหม้
- น้ำท่วม

แผนผังแสดงขั้นตอนและระยะเวลาการให้บริการ (การช่วยเหลือสาธารณภัย)



ขั้นตอนการช่วยเหลือสาธารณภัย เวลาปฏิบัติงานเดิม ๑ วัน เวลาปฏิบัติงานที่ปรับลด ในทันที

รายการเอกสารหลักฐานประกอบ

รายการเอกสารหลักฐานประกอบ

1. สำเนาทะเบียนบ้าน
2. สำเนาบัตรประจำตัวประชาชน

ค่าธรรมเนียม ไม่เสียค่าธรรมเนียม

กฎหมายที่เกี่ยวข้อง

พระราชบัญญัติป้องกันและบรรเทาสาธารณภัย พ.ศ. 2550

การรับเรื่องร้องเรียน ถ้าการให้บริการไม่เป็นไปตามข้อตกลงที่ระบุไว้ข้างต้นสามารถติดต่อเพื่อร้องเรียนได้ที่
งานป้องกันและบรรเทาสาธารณภัย สำนักปลัด โทร. 042-973769

งานที่ให้บริการ **รับแจ้งเรื่องราวร้องทุกข์**

หน่วยงานที่รับผิดชอบ งานบริหารงานทั่วไป สำนักปลัด

ขอบเขตการให้บริการ

สถานที่/ช่องทางการให้บริการ งานบริหารงานทั่วไป สำนักปลัด

โทร. 042-973769

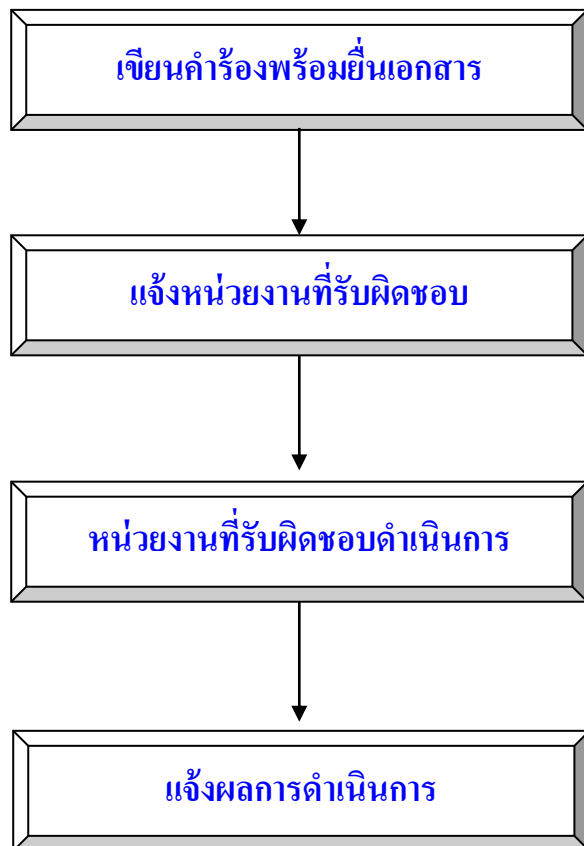
ระยะเวลาเปิดให้บริการ วันจันทร์ – วันศุกร์ (ยกเว้นวันหยุดราชการที่ทางราชการกำหนด)

ตั้งแต่เวลา 08.30 – 12.00 น. และ 13.00 – 16.30 น.

หลักเกณฑ์ วิธีการ และเงื่อนไขในการยื่นคำขอ

1. สำเนาทะเบียนบ้าน
2. สำเนาบัตรประจำตัวประชาชน

แผนผังแสดงขั้นตอนและระยะเวลาการปฏิบัติราชการ **(รับแจ้งเรื่องราวร้องทุกข์)**



ขั้นตอนการรับแจ้งเรื่องราวร้องทุกข์ เวลาปฏิบัติงานเดิม - เวลาปฏิบัติงานที่ปรับลด แจ้งตอบรับให้ผู้
ร้องเรียนทราบภายใน ๕ วัน

รายการเอกสารหลักฐานประกอบ

รายการเอกสารหลักฐานประกอบ

1. สำเนาทะเบียนบ้าน
2. สำเนาบัตรประจำตัวประชาชน

ค่าธรรมเนียม ไม่เสียค่าธรรมเนียม

กฎหมายที่เกี่ยวข้อง

ระเบียบสำนักนายกรัฐมนตรี ว่าด้วยการจัดการเรื่องราวร้องทุกข์ พ.ศ. 2552

การรับเรื่องร้องเรียน ถ้าการให้บริการไม่เป็นไปตามข้อตกลงที่ระบุไว้ข้างต้นสามารถติดต่อเพื่อร้องเรียนได้ที่
งานป้องกันและบรรเทาสาธารณภัย สำนักปลัด โทร. 042-973769

งานที่ให้บริการ ขออนุญาตก่อสร้างอาคาร

หน่วยงานที่รับผิดชอบ กองช่าง

ขอบเขตการให้บริการ

สถานที่/ช่องทางการให้บริการ ส่วนโยธา

โทร. 042-973769

ระยะเวลาเปิดให้บริการ วันจันทร์ – วันศุกร์ (ยกเว้นวันหยุดราชการที่ทางราชการกำหนด)

ตั้งแต่เวลา 08.30 – 12.00 น. และ 13.00 – 16.30 น.

หลักเกณฑ์ วิธีการ และเงื่อนไขในการยื่นคำขอ

การขออนุญาตก่อสร้างอาคาร

การก่อสร้าง การตัดแปลง การรื้อถอน เคลื่อนย้าย และการใช้สอยอาคารภายในเขตองค์การบริหารส่วนตำบล ต้องได้รับอนุญาตจากองค์การบริหารส่วนตำบลเสียก่อน จึงจะดำเนินการได้ ทั้งนี้เพราะองค์การบริหารส่วนตำบล มีหน้าที่ควบคุมเพื่อประโยชน์แห่งความมั่นคง แข็งแรง ความปลอดภัย การป้องกันอัคคีภัย การรักษาคุณภาพ สิ่งแวดล้อม การผังเมือง การสถาปัตยกรรม และการอำนวยความสะดวกในการจราจร เพื่อประโยชน์ของผู้อยู่อาศัยในอาคาร

การขออนุญาตก่อสร้างอาคารตัดแปลงอาคาร หรือรื้อถอนอาคารในเขตองค์การบริหารส่วนตำบลวาริชภูมิ มีหลักเกณฑ์ปฏิบัติดังต่อไปนี้

1. ให้ยื่นคำร้องขออนุญาต (ข.1) ที่งานสถาปัตยกรรม ส่วนโยธา
2. หลักฐานอื่นๆ ที่ต้องมายื่นประกอบแบบแปลนมีดังนี้
 - แบบแปลนก่อสร้าง 5 ชุด
 - ภาพถ่ายเอกสาร , สำเนาทะเบียนบ้าน ผู้ขออนุญาต 1 ชุด
 - ภาพถ่ายเอกสารโฉนดที่ดิน , นส.3 ถ่ายต้นฉบับจริงทุกหน้า 1 ชุด
 - รับรองเอกสารถูกต้องในเอกสารทุกฉบับ

กรณีสร้างในที่ของบุคคลอื่น มีหลักเกณฑ์ดังต่อไปนี้

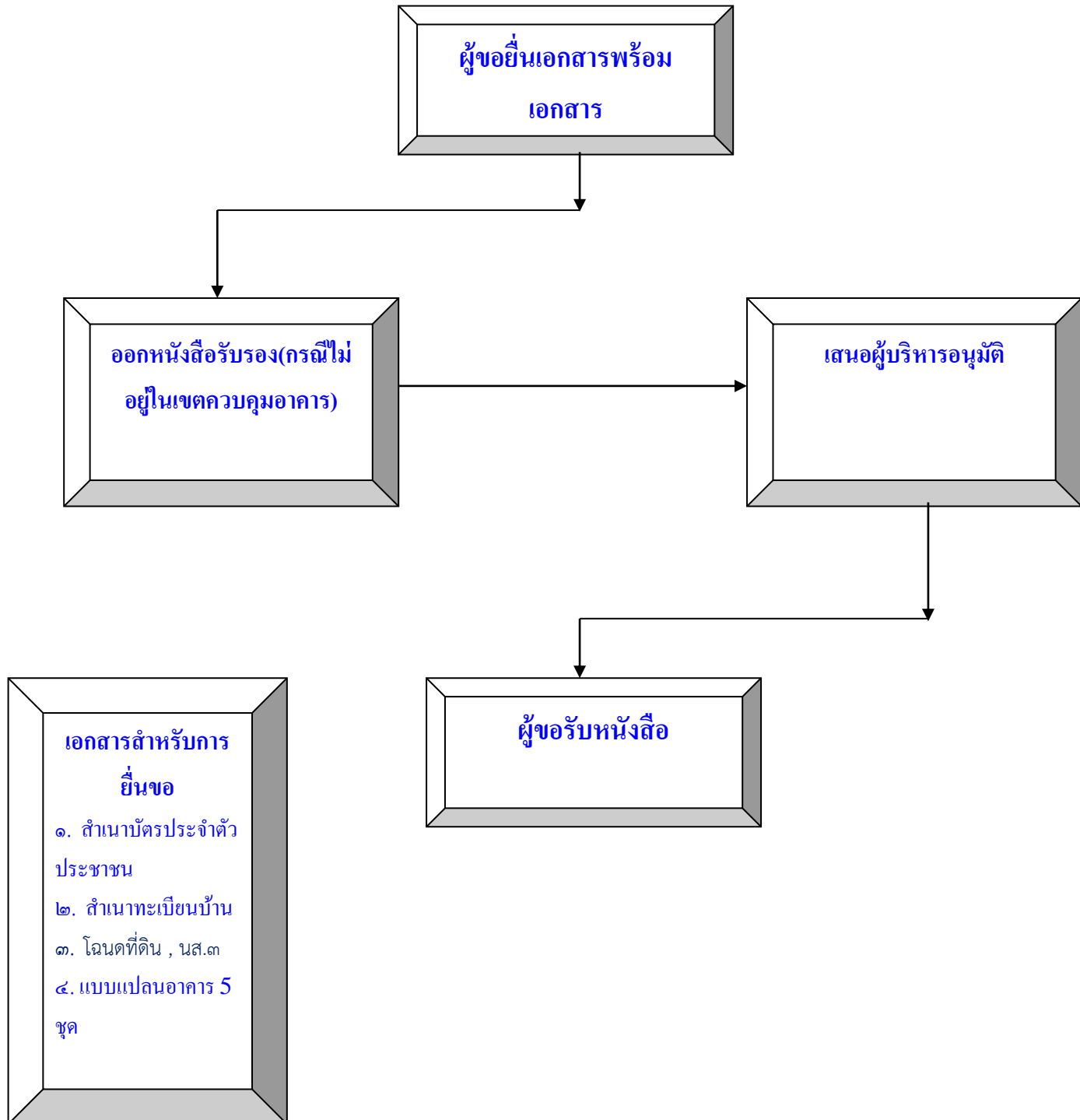
- หนังสือยินยอมเจ้าของที่ดิน
- ภาพถ่ายเอกสาร สำเนาทะเบียนบ้าน ผู้ถือกรรมสิทธิ์ที่ดิน 1 ชุด
- รับรองเอกสารถูกต้องในเอกสารทุกฉบับ

กรณีตกลงก่อสร้าง/ตัดแปลงอาคารโดยวิธีทำผนังร่วมกันกับบุคคลอื่นมีหลักเกณฑ์ดังต่อไปนี้

- หนังสือตกลงก่อสร้าง/ตัดแปลงอาคารโดยวิธีทำผนังร่วมกัน 1 ชุด
- ภาพถ่ายเอกสาร สำเนาทะเบียนบ้านของผู้ถือกรรมสิทธิ์ที่ดินผู้ขอทำความตกลง 1 ชุด
- ภาพถ่ายบัตรประจำตัวประชาชนของผู้ถือกรรมสิทธิ์ที่ดิน 1 ชุด
- รับรองเอกสารถูกต้องในเอกสารทุกฉบับ

แผนผังแสดงขั้นตอนและระยะเวลาการปฏิบัติราชการ

(ขออนุญาตก่อสร้างอาคาร)



ขั้นตอนการขออนุญาตก่อสร้างอาคาร เวลาปฏิบัติงาน 14 วันต่อราย

รายการเอกสารหลักฐานประกอบ

1. ให้ยื่นคำร้องขออนุญาต (ข.1) ที่งานสถาปัตยกรรม ส่วนโยธา
2. หลักฐานอื่นๆ ที่ต้องมายื่นประกอบแบบแปลนมีดังนี้
 - แบบแปลนก่อสร้าง 5 ชุด
 - ภาพถ่ายเอกสาร , สำเนาทะเบียนบ้าน ผู้ขออนุญาต 1 ชุด
 - ภาพถ่ายเอกสารโฉนดที่ดิน , นส.3 ถ่ายต้นฉบับจริงทุกหน้า 1 ชุด
 - รับรองเอกสารถูกต้องในเอกสารทุกฉบับ

กรณีสร้างในที่ของบุคคลอื่น มีหลักเกณฑ์ดังต่อไปนี้

- หนังสือยินยอมเจ้าของที่ดิน
- ภาพถ่ายเอกสาร สำเนาทะเบียนบ้าน ผู้ถือกรรมสิทธิ์ที่ดิน 1 ชุด
- รับรองเอกสารถูกต้องในเอกสารทุกฉบับ

กรณีตกลงก่อสร้าง/ตัดแปลงอาคารโดยวิธีทำผนังร่วมกันกับบุคคลอื่นมีหลักเกณฑ์ดังต่อไปนี้

- หนังสือตกลงก่อสร้าง/ตัดแปลงอาคารโดยวิธีทำผนังร่วมกัน 1 ชุด
- ภาพถ่ายเอกสาร สำเนาทะเบียนบ้านของผู้ถือกรรมสิทธิ์ที่ดินผู้ขอทำความตกลง 1 ชุด
- ภาพถ่ายบัตรประจำตัวประชาชนของผู้ถือกรรมสิทธิ์ที่ดิน 1 ชุด
- รับรองเอกสารถูกต้องในเอกสารทุกฉบับ

ค่าธรรมเนียมและใบอนุญาต

- ใบอนุญาตก่อสร้างอาคาร **ฉบับละ ๒๐ บาท**

ค่าธรรมเนียมการตรวจแบบแปลน (คิดตามพื้นที่ของอาคาร)

- อาคารซึ่งสูงไม่เกินสองชั้นหรือสูงไม่เกิน ๑๒ เมตร ตารางเมตรละ ๐.๕๐ บาท
- อาคารที่สูงเกินสองชั้นแต่ไม่เกินสามชั้น หรือสูงเกิน ๑๒ เมตร แต่ไม่เกิน ๑๕ เมตร ตารางเมตรละ ๒.๐๐ บาท
- อาคารที่สูงเกินสามชั้นหรือสูงเกิน ๑๕ เมตร ตารางเมตรละ ๔.๐๐ บาท
- อาคารซึ่งมีพื้นรับน้ำหนักบรรทุกทุกเกิน ๕๐๐ กิโลกรัมต่อหนึ่งตารางเมตร ตารางเมตรละ ๔.๐๐ บาท
- พื้นที่จอดรถ ที่กลับรถ และทางเข้าออกของรถ ตารางเมตรละ ๐.๕๐ บาท
- ป้าย เมตรละ ๔.๐๐ บาท
- อาคารประเภทซึ่งต้องวัดความยาว เช่น เขื่อน ท่อหรือทางระบายน้ำ รั้ว กำแพง คิดตามความยาวเมตรละ ๑ บาท

กฎหมายที่เกี่ยวข้อง

การขอรับใบอนุญาตก่อสร้างอาคาร ตามพระราชบัญญัติควบคุมอาคาร พ.ศ. ๒๕๒๒ (แก้ไขเพิ่มเติมโดยพระราชบัญญัติควบคุมอาคาร (ฉบับที่๒) พ.ศ.๒๕๓๕ และ (ฉบับที่๓) พ.ศ.๒๕๔๓)

การรับเรื่องขออนุญาต ถ้าการให้บริการไม่เป็นไปตามข้อตกลงที่ระบุไว้ข้างต้นสามารถติดต่อเพื่อร้องเรียนได้ที่

กองช่าง โทร. 042-973769

งานที่ให้บริการ การขออนุญาตขุดดินและถมดิน

หน่วยงานที่รับผิดชอบ กองช่าง

ขอบเขตการให้บริการ

สถานที่/ช่องทางการให้บริการ ส่วนโยธา

โทร. 042 - 973769

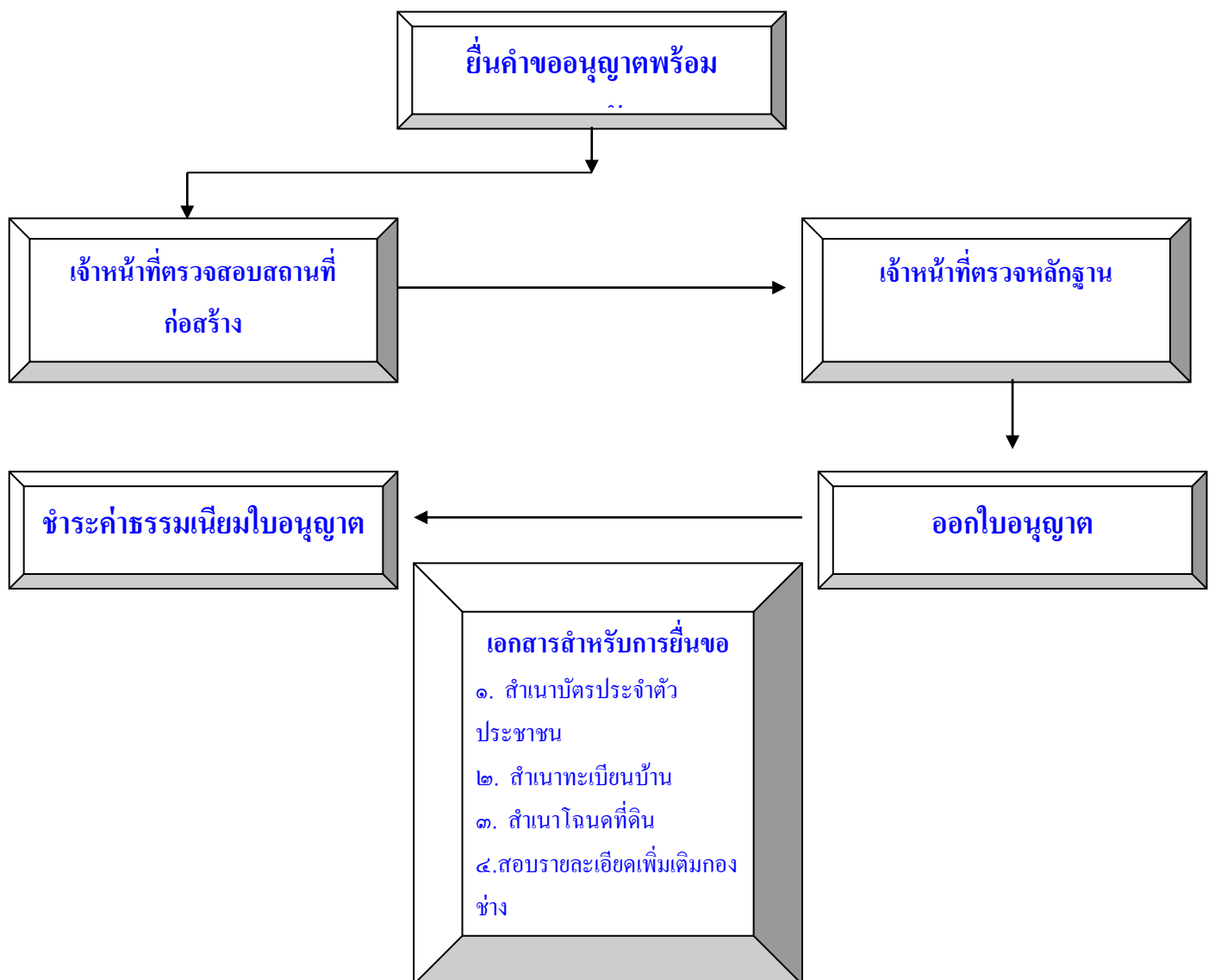
ระยะเวลาเปิดให้บริการ วันจันทร์ – วันศุกร์ (ยกเว้นวันหยุดราชการที่ทางราชการกำหนด)

ตั้งแต่เวลา 08.30 – 12.00 น. และ 13.00 – 16.30 น.

หลักเกณฑ์ วิธีการ และเงื่อนไขในการยื่นคำขอ

แผนผังแสดงขั้นตอนและระยะเวลาการปฏิบัติราชการ

(การขออนุญาตขุดดินและถมดิน)



ขั้นตอนการขออนุญาตขุดดินและถมดิน เวลาปฏิบัติงาน ๒ วันต่อราย

ค่าธรรมเนียม ไม่เสียค่าธรรมเนียม

กฎหมายที่เกี่ยวข้อง

พระราชบัญญัติการขุดดินและถมดิน พ.ศ. 2564

การรับเรื่องขออนุญาต ถ้าการให้บริการไม่เป็นไปตามข้อตกลงที่ระบุไว้ข้างต้นสามารถติดต่อเพื่อร้องเรียนได้ที่

กองช่าง โทร. 042-973769

งานที่ให้บริการ การจัดเก็บภาษีป้าย งานจัดเก็บรายได้

หน่วยงานที่รับผิดชอบ กองคลัง

ขอบเขตการให้บริการ

สถานที่/ช่องทางการให้บริการ ส่วนการคลัง

โทร. 042 - 973769

ระยะเวลาเปิดให้บริการ วันจันทร์ – วันศุกร์ (ยกเว้นวันหยุดราชการที่ทางราชการกำหนด)

ตั้งแต่เวลา 08.30 – 12.00 น. และ 13.00 – 16.30 น.

หลักเกณฑ์ วิธีการ และเงื่อนไขในการยื่นคำขอ

การจัดเก็บภาษีป้าย

1. ป้ายที่ต้องเสียภาษี

1.1 ป้ายที่ต้องเสียภาษีป้าย ได้แก่ ป้ายแสดงชื่อ ยี่ห้อ หรือเครื่องหมายที่ใช้ในการประกอบการค้า หรือประกอบกิจการอื่นเพื่อหารายได้ ไม่ว่าจะแสดง หรือโฆษณาไว้ที่วัตถุใด ๆ ด้วยอักษร ภาพ หรือเครื่องหมาย ที่เขียน แกะสลัก จารึก หรือทำให้ปรากฏด้วยวิธีใด ๆ

1.2 ไม่เป็นป้ายที่ได้รับการยกเว้นภาษีป้าย

2. ป้ายที่ได้รับการยกเว้นไม่ต้องเสียภาษีป้าย ได้แก่

2.1 ป้ายที่แสดงไว้ ณ โรงมหรสพ และบริเวณของโรงมหรสพนั้น เพื่อโฆษณามหรสพ

2.2 ป้ายที่แสดงไว้ที่สินค้า หรือที่สิ่งห่อหุ้มหรือบรรจุสินค้า

2.3 ป้ายที่แสดงไว้ในบริเวณงานที่จัดขึ้นเป็นครั้งคราว

2.4 ป้ายที่แสดงไว้ที่คนหรือสัตว์

2.5 ป้ายที่แสดงไว้ในอาคารที่ใช้ประกอบการค้า หรือประกอบกิจการอื่นหรือภายในอาคารซึ่งเป็นที่รโหฐาน ทั้งนี้เพื่อหารายได้ และแต่ละป้ายมีพื้นที่ไม่เกินที่กำหนดในกฎกระทรวง (กฎกระทรวง ฉบับที่ 8 (พ.ศ. 2542) กำหนดว่าต้องเป็นป้ายที่มีพื้นที่ไม่เกินสามตารางเมตร มีผลบังคับใช้ตั้งแต่วันที่ 21 พฤษภาคม 2542) แต่ไม่รวมถึงป้าย ตามกฎหมายว่าด้วยทะเบียนพาณิชย์

2.6 ป้ายของราชการส่วนกลาง ราชการส่วนภูมิภาค หรือราชการส่วนท้องถิ่น ตามกฎหมายว่าด้วยระเบียบบริหารราชการแผ่นดิน

2.7 ป้ายขององค์การที่จัดตั้งขึ้นตามกฎหมายว่าด้วยการจัดตั้งองค์การของรัฐบาล หรือตามกฎหมายว่าด้วยการนั้นๆ และหน่วยงานที่นำรายได้ส่งรัฐ

2.8 ป้ายของธนาคารแห่งประเทศไทย ธนาคารออมสิน ธนาคารอาคารสงเคราะห์ ธนาคารเพื่อการเกษตรและสหกรณ์ และบริษัทเงินทุนอุตสาหกรรมแห่งประเทศไทย

2.9 ป้ายของโรงเรียนเอกชนตามกฎหมายว่าด้วยโรงเรียนเอกชน หรือสถาบันอุดมศึกษาเอกชน ที่แสดงไว้ ณ อาคารหรือบริเวณของโรงเรียนเอกชน หรือสถาบันอุดมศึกษาเอกชนนั้น

2.10 ป้ายของผู้ประกอบการเกษตร ซึ่งค่าผลผลิตอันเกิดจากการเกษตรของตน

- 2.11 ป้ายของวัด หรือผู้ดำเนินกิจการเพื่อประโยชน์แก่การศาสนา หรือการกุศลสาธารณะโดยเฉพาะ
- 2.12 ป้ายของสมาคมหรือมูลนิธิ
- 2.13 ป้ายที่กำหนดในกฎกระทรวง

กฎกระทรวง ฉบับที่ 2 (พ.ศ. 2535) ออกตามความในพระราชบัญญัติภาษีป้าย พ.ศ. 2510 กำหนดป้ายที่ได้รับการยกเว้นภาษีป้ายคือ

- (1) ป้ายที่แสดงหรือติดตั้งไว้ที่รถยนต์ส่วนบุคคล รถจักรยานยนต์ รถบดถนน หรือรถแทรกเตอร์
- (2) ป้ายที่ติดตั้งหรือแสดงไว้ที่ล้อเลื่อน
- (3) ป้ายที่ติดตั้งหรือแสดงไว้ที่ยานพาหนะนอกเหนือจาก (1) และ (2) โดยมีพื้นที่ไม่เกินห้าร้อยตารางเซนติเมตร

3. ผู้มีหน้าที่เสียภาษีป้าย

ผู้มีหน้าที่เสียภาษีป้าย ได้แก่

3.1 เจ้าของป้าย

3.2 ในกรณีที่ไม่มีผู้อื่นยื่นแบบแสดงรายการภาษีป้าย หรือเมื่อพนักงานเจ้าหน้าที่ไม่อาจหาตัวเจ้าของป้ายนั้น ได้ให้ถือว่าผู้ครอบครองป้ายนั้นเป็นผู้มีหน้าที่เสียภาษีป้าย ถ้าไม่อาจหาตัวผู้ครอบครองป้ายนั้นได้ให้ถือว่าเจ้าของหรือ ผู้ครอบครองอาคารหรือที่ดินที่ป้ายนั้นติดตั้งหรือแสดงอยู่เป็นผู้มีหน้าที่เสีย ภาษีป้ายตามลำดับ

4. ระยะเวลาการยื่นแบบแสดงรายการเพื่อเสียภาษีป้าย

4.1 เจ้าของป้ายที่มีหน้าที่เสียภาษีป้ายต้องยื่นแบบแสดงรายการภาษีป้าย (ภป.) ภายในเดือนมีนาคมของทุกปี

4.2 ในกรณีที่ติดตั้งหรือแสดงป้ายภายหลังเดือนมีนาคมหรือติดตั้งหรือแสดงป้ายใหม่แทนป้ายเดิม หรือเปลี่ยนแปลงแก้ไขป้ายอันเป็นเหตุให้ต้องเสียภาษีป้ายเพิ่มขึ้น ให้เจ้าของป้ายยื่นแบบแสดงรายการภาษีป้ายภายใน 15 วัน นับแต่วันติดตั้งหรือแสดงป้าย หรือนับแต่วันเปลี่ยนแปลงแก้ไขแล้วแต่กรณี

5. การคำนวณพื้นที่ป้าย อัตราค่าภาษีป้าย และการคำนวณภาษีป้าย

5.1 การคำนวณพื้นที่ป้าย

5.1.1 ป้ายที่มีขอบเขตกำหนดได้

ส่วนกว้างที่สุด X ส่วนยาวที่สุดของขอบเขตป้าย

5.1.2 ป้ายที่ไม่มีขอบเขตกำหนดได้

ถือตัวอักษร ภาพ หรือเครื่องหมายที่อยู่ริมสุดเป็นขอบเขตเพื่อกำหนด ส่วนกว้างที่สุด ยาวที่สุด แล้วคำนวณตาม 5.1.1

5.1.3 คำนวณพื้นที่เป็นตารางเซนติเมตร

5.2 อัตราภาษีป้าย แบ่งเป็น 3 อัตรา ดังนี้

อัตราภาษีป้าย (ต่อ 500 ตารางเซนติเมตร)

ลักษณะ	บาท
1) อักษรไทยล้วน	3
2) อักษรไทยปนกับอักษรต่างประเทศ/ภาพ/เครื่องหมายอื่น	20
3) ป้ายดังต่อไปนี้ ก. ไม่มีอักษรไทย ข. อักษรไทยบางส่วนหรือทั้งหมดอยู่ใต้ หรือต่ำกว่าอักษรต่างประเทศ	40
4) ป้ายที่เปลี่ยนแปลงแก้ไขพื้นที่ป้าย ข้อความ ภาพ หรือเครื่องหมายบางส่วนในป้ายได้เสียภาษีป้ายแล้วอันเป็นเหตุให้ต้องเสียภาษีป้ายเพิ่มขึ้น ให้คิดอัตรา ตาม 1) 2) หรือ 3) แล้วแต่กรณี และให้เสียเฉพาะเงินภาษีที่เพิ่มขึ้น	
5) ป้ายได้เสียต่ำกว่า 200 บาท ให้เสีย 200 บาท	

5.3 การคำนวณภาษีป้าย ให้คำนวณโดยนำพื้นที่ป้ายคูณด้วยอัตราภาษีป้าย เช่น ป้ายที่ต้องเสียภาษี มีพื้นที่ 10,000 ตารางเซนติเมตร เป็นป้ายประเภทที่ 2 ป้ายนี้เสียภาษี ดังนี้

10,000 ตาราง 500 คูณ 20 เท่ากับ 400 บาท ($10,000/500 \times 20 = 400$)

6. หลักฐานที่ใช้ประกอบการเสียภาษีป้าย

เพื่อความสะดวกในการเสียภาษี ควรแนะนำผู้มีหน้าที่เสียภาษีนำหลักฐานประกอบการยื่นแบบแสดงรายการเพื่อเสียภาษี (ภป.1) เท่าที่จำเป็นเพียงเพื่อประโยชน์ในการจัดเก็บภาษีเท่านั้น

6.1 กรณีป้ายที่ติดตั้งใหม่ ผู้มีหน้าที่เสียภาษีป้ายที่ติดตั้งใหม่ ได้แก่

- 1) บัตรประจำตัวประชาชน
- 2) สำเนาทะเบียนบ้าน
- 3) ทะเบียนภาษีมูลค่าเพิ่ม
- 4) หนังสือรับรองหุ้นส่วนบริษัท
- 5) ใบอนุญาตติดตั้งป้ายหรือใบเสร็จรับเงินจากร้านทำป้าย

6.2 กรณีป้ายรายเก่า ผู้มีหน้าที่เสียภาษีป้ายที่เคยยื่นแบบแสดงรายการเพื่อเสียภาษีป้ายไว้แล้ว ควรนำใบเสร็จรับเงินค่าภาษีป้ายครั้งก่อนมาแสดงด้วย

7. ขั้นตอนการชำระภาษี

7.1 ผู้มีหน้าที่ต้องเสียภาษีป้ายยื่นแบบแสดงรายการภาษีป้าย (ภป.1) พร้อมด้วยหลักฐาน

7.2 พนักงานเจ้าหน้าที่ดำเนินการเป็น 2 กรณี ดังนี้

1) กรณีที่ผู้เสียภาษีป้ายประสงค์จะชำระภาษีป้ายในวันยื่นแบบแสดงรายการเสียภาษีป้าย ถ้าพนักงานเจ้าหน้าที่ตรวจสอบและประเมินภาษีป้ายได้ทันทีให้แจ้งผู้เสียภาษีป้ายว่าจะต้องเสียภาษีเป็นจำนวนเท่าใด

2) กรณีผู้เสียภาษีป้ายไม่พร้อมจะชำระภาษีในวันยื่นแบบแสดงรายการภาษีป้าย พนักงานเจ้าหน้าที่จะมีหนังสือแจ้งการประเมิน (ภป.3) แจ้งจำนวนเงินภาษีที่จะต้องชำระแก่ผู้เสียภาษี

7.3 ผู้เสียภาษีต้องมาชำระเงินค่าภาษีป้ายภายใน 15 วัน นับแต่วันที่ได้รับแจ้งการประเมินมิฉะนั้นจะต้องเสียเงินเพิ่ม

7.4 การชำระภาษีป้าย

- เจ้าของป้ายมีหน้าที่ชำระภาษีป้ายเป็นรายปี ยกเว้นป้ายที่แสดงปีแรก

(1) ระยะเวลา ภายใน 15 วันนับแต่วันที่ได้รับแจ้งการประเมิน

(2) สถานที่ชำระภาษี

- สถานที่ที่ได้ยื่นแบบแสดงรายการภาษีป้ายไว้
- หรือสถานที่อื่นที่พนักงานเจ้าหน้าที่กำหนด

(3) การชำระภาษีวิธีอื่น

- ธนาคัติ หรือตัวแลกเงินของธนาคารส่งจ่ายส่วนท้องถิ่น
- ส่งโดยไปรษณีย์ลงทะเบียน
- ส่งไปยังสถานที่ตาม (2)

(4) การผ่อนชำระหนี้

1. ภาษีป้าย 3,000 บาทขึ้นไป
2. ผ่อนชำระเป็น 3 งวดเท่า ๆ กัน
3. แจกความจำเป็นเป็นหนังสือก่อนครบกำหนดเวลาชำระหนี้
 - ป้ายติดตั้งปีแรก
 - คิดภาษีป้ายเป็นรายงวด
 - งวดละ 3 เดือน
 - เริ่มเสียตั้งแต่งวดที่ติดตั้ง จนถึงงวดสุดท้ายของปี

งวด 1 มกราคม - มีนาคม = 100 %
งวด 2 เมษายน - มิถุนายน = 75 %
งวด 3 กรกฎาคม - กันยายน = 50 %
งวด 4 ตุลาคม - ธันวาคม = 25 %

8. เงินเพิ่ม

ผู้มีหน้าที่เสียภาษีป้ายจะต้องเสียเงินเพิ่มในกรณีและอัตราดังต่อไปนี้

8.1 ไม่ยื่นแบบแสดงรายการภาษีป้ายภายในเวลาที่กำหนด ให้เสียเงินเพิ่มร้อยละสิบของค่าภาษีป้ายเว้นแต่ กรณีที่เจ้าของป้ายได้ยื่นแบบแสดงรายการภาษีป้ายก่อนที่พนักงานเจ้าหน้าที่จะได้แจ้งให้ทราบถึงการละเว่นั้น ให้เสียเงินเพิ่มร้อยละห้าของค่าภาษีป้าย

8.2 ยื่นแบบแสดงรายการภาษีป้ายโดยไม่ถูกต้อง ทำให้จำนวนเงินที่จะต้องเสียภาษีป้ายลดน้อยลงให้เสียเงินเพิ่มร้อยละสิบของค่าภาษีป้ายที่ประเมินเพิ่มเติม เว้นแต่กรณีที่เจ้าของป้ายได้มาขอแก้ไขแบบแสดงรายการภาษีป้ายให้ถูกต้องก่อนที่พนักงานเจ้าหน้าที่แจ้งการประเมิน

8.3 ไม่ชำระภาษีป้ายภายในเวลาที่กำหนด ให้เสียเงินเพิ่มร้อยละสองต่อเดือนของค่าภาษีป้าย เศษของเดือนให้นับเป็นหนึ่งเดือน ทั้งนี้ไม่ให้นำเงินเพิ่มตาม 8.1 และ 8.2 มาคำนวณเป็นเงินเพิ่มตามข้อนี้ด้วย

9. บทกำหนดโทษ

9.1 ผู้ใดแจ้งข้อความอันเป็นเท็จ ให้ถ้อยคำเท็จ ตอบคำถามด้วยถ้อยคำอันเป็นเท็จ หรือนำพยานหลักฐานเท็จมาแสดงเพื่อหลีกเลี่ยงหรือพยายามหลีกเลี่ยงการเสียภาษีป้าย ต้องระวางโทษจำคุกไม่เกิน 1 ปีหรือปรับตั้งแต่ 5,000 บาท ถึง 50,000 บาท หรือทั้งจำทั้งปรับ

9.2 ผู้ใดจงใจไม่ยื่นแบบแสดงรายการภาษีป้ายต้องระวางโทษปรับตั้งแต่ 5,000 บาท - 50,000 บาท

9.3 ผู้ใดไม่แจ้งการรับโอนป้ายหรือไม่แสดงรายการเสียภาษีป้ายไว้ ณ ที่เปิดเผยในสถานที่ประกอบกิจการต้องระวางโทษปรับตั้งแต่ 1,000 บาท ถึง 10,000 บาท

9.4 ผู้ใดขัดขวางการปฏิบัติงานของพนักงานเจ้าหน้าที่ หรือไม่ปฏิบัติตามคำสั่งของพนักงานเจ้าหน้าที่ซึ่งสั่งให้มาให้ ถ้อยคำหรือให้ส่งบัญชีหรือเอกสารเกี่ยวกับป้ายมาตรวจสอบภายในกำหนดเวลาอันสมควร ต้องระวางโทษจำคุกไม่เกิน 6 เดือน หรือปรับตั้งแต่ 1,000 บาท ถึง 20,000 บาท หรือทั้งจำทั้งปรับ

10. การอุทธรณ์การประเมิน

เมื่อผู้เสียภาษีได้รับแจ้งการประเมิน (ภป.3) แล้วเห็นว่าการประเมินนั้นไม่ถูกต้อง มีสิทธิอุทธรณ์การประเมิน ต่อ ผู้บริหารท้องถิ่น หรือผู้ได้รับมอบหมาย โดยต้องยื่นอุทธรณ์ภายใน 30 วัน นับแต่วันที่ได้รับแจ้งการประเมินผู้อุทธรณ์มีสิทธิ อุทธรณ์คำวินิจฉัยของผู้บริหารท้องถิ่นต่อศาลภายใน 30 วัน นับแต่วันรับแจ้งคำวินิจฉัยอุทธรณ์

11. การขอคืนเงินภาษีป้าย

ผู้เสียภาษีป้ายโดยไม่มีหน้าที่ต้องเสียหรือเสียเกินกว่าที่ควรจะต้องเสีย ผู้นั้นมีสิทธิขอรับเงินคืนได้โดยยื่นคำร้อง ขอคืน ภายใน 1 ปี นับแต่วันที่เสียภาษีป้าย

ค่าธรรมเนียม ไม่เสียค่าธรรมเนียม

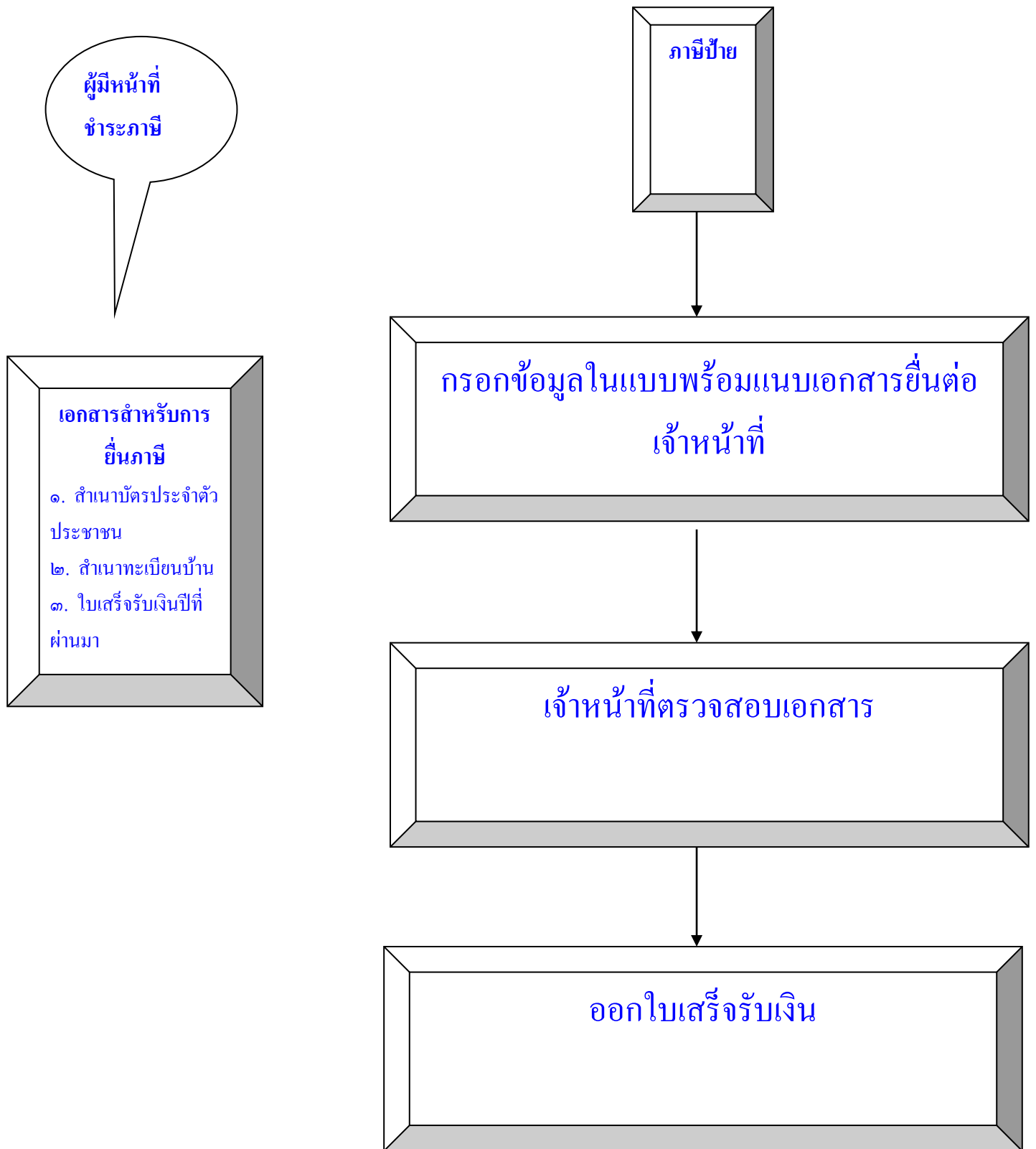
กฎหมายที่เกี่ยวข้อง

ระเบียบกระทรวงมหาดไทยว่าด้วยการดำเนินการตามพระราชบัญญัติภาษีที่ดินและสิ่งปลูกสร้าง พ.ศ.2562

การรับเรื่อง ถ้าการให้บริการไม่เป็นไปตามข้อตกลงที่ระบุไว้ข้างต้นสามารถติดต่อเพื่อร้องเรียนได้ที่

กองคลังโทร. 042-973769

แผนผังแสดงขั้นตอนและระยะเวลาการปฏิบัติราชการ (งานจัดเก็บรายได้)



ขั้นตอนการชำระภาษีป้ายเวลาปฏิบัติงานเดิม ๗ นาทีต่อรายเวลาปฏิบัติงานที่ปรับลด ๕ นาทีต่อราย

งานที่ให้บริการ ภาษีโรงเรือนและที่ดิน งานจัดเก็บรายได้

หน่วยงานที่รับผิดชอบ ส่วนการคลัง

ขอบเขตการให้บริการ

สถานที่/ช่องทางการให้บริการ ส่วนการคลัง

โทร. 042 - 973769

ระยะเวลาเปิดให้บริการ วันจันทร์ – วันศุกร์ (ยกเว้นวันหยุดราชการที่ทางราชการกำหนด)

ตั้งแต่เวลา 08.30 – 12.00 น. และ 13.00 – 16.30 น.

หลักเกณฑ์ วิธีการ และเงื่อนไขในการยื่นคำขอ

ภาษีโรงเรือนและที่ดิน

1 ความรู้ทั่วไป

1.1 ทรัพย์สินที่ต้องเสียภาษี

ประเภททรัพย์สินที่ต้องเสียภาษี ได้แก่ อาคาร โรงเรือน สิ่งปลูกสร้างต่าง ๆ กับที่ดินต่อเนื่องต่อเนื่อง ซึ่งใช้ปลูกสร้างอาคารนั้น ๆ รวมถึงบริเวณต่อเนื่องกันซึ่งตามปกติใช้ประโยชน์ไปด้วยกันกับอาคาร โรงเรือน สิ่งปลูกสร้างนั้น ๆ ซึ่งเจ้าของกรรมสิทธิ์ได้นำทรัพย์สินดังกล่าวออกหาผลประโยชน์ตอบแทนนอกเหนือจากการอยู่อาศัยของตนเองโดยปกติหรือนำไปให้ผู้อื่นใช้ประโยชน์ไม่ว่าจะมีค่าตอบแทนหรือไม่ก็ตาม

1.2 ทรัพย์สินที่ได้รับยกเว้นภาษี

1. พระราชวังอันเป็นส่วนของแผ่นดิน
2. ทรัพย์สินของรัฐบาลที่ให้ในกิจการของรัฐบาลหรือสาธารณะและทรัพย์สินของการรถไฟแห่งประเทศไทยที่ใช้ในกิจการรถไฟโดยตรง
3. ทรัพย์สินของโรงพยาบาลสาธารณะและโรงเรียนสาธารณะซึ่งกระทำการอันมิใช่เพื่อเป็นผลกำไรส่วนบุคคล และใช้เฉพาะในการรักษาพยาบาลและในการศึกษา
4. ทรัพย์สินซึ่งเป็นศาสนสมบัติอันใช้เฉพาะศาสนิกจ้อย่างเดียวหรือเป็นที่อยู่ของสงฆ์
5. โรงเรือนหรือสิ่งปลูกสร้างอย่างอื่น ๆ ซึ่งปิดไว้ตลอดปี และเจ้าของมิได้อยู่เองหรือให้ผู้อื่นอยู่ นอกจากคนเฝ้าในโรงเรือนหรือสิ่งปลูกสร้างอย่างอื่น ๆ หรือในที่ดินซึ่งใช้ต่อเนื่องกัน
6. โรงเรือนหรือสิ่งปลูกสร้างของการเคหะแห่งชาติที่ผู้เช่าซื้ออาศัยอยู่เองโดยมิได้ใช้เป็นที่พักอาศัยหรือประกอบกิจการอุตสาหกรรม หรือประกอบกิจการอื่นเพื่อหารายได้

1.3 การขอลดหย่อนค่าภาษี

การลดหย่อนภาษี การขอยกเว้นภาษี การงดเว้น การขอปลดภาษี จะกระทำได้ตามกรณี

ดังนี้

- ถ้าโรงเรือนหรือสิ่งปลูกสร้างอย่างอื่น ๆ ถูกรื้อถอนหรือทำลายให้ลดค่ารายปีของทรัพย์สินนั้นตามส่วนที่ถูกทำลายตลอดเวลาที่ยังไม่ได้ทำขึ้น แต่ในเวลา

นั้นโรงเรือนหรือสิ่งปลูกสร้างอย่างอื่น ๆ ต้องเป็นที่ซึ่งยังใช้ไม่ได้ (มาตรา 11)

- โรงเรือนหรือสิ่งปลูกสร้างอื่น ๆ ซึ่งทำขึ้นในระหว่างปีนั้น ให้ถือเอาเวลาซึ่งโรงเรือนหรือสิ่งปลูกสร้างอย่างอื่น ๆ นั้นได้มีขึ้นและสำเร็จจนควรเข้าอยู่

ได้แล้วเท่านั้นมาเป็นเกณฑ์คำนวณค่ารายปี (มาตรา 12)

- ถ้าเจ้าของโรงเรือนใดติดตั้งส่วนควบที่สำคัญมีลักษณะเป็นเครื่องจักรกลไก เครื่องกระทำหรือเครื่องกำเนิด
สินค้า เพื่อใช้ดำเนินการอุตสาหกรรม

บางอย่าง เช่น โรงสี โรงเลื่อย ฯลฯ ขึ้นในโรงเรือนนั้น ๆ ในการประเมินให้ลดค่ารายปีลงเหลือหนึ่งสามของค่ารายปีของ
ทรัพย์สินนั้น รวมทั้งส่วนควบดังกล่าวแล้ว (มาตรา 13)

- เจ้าของโรงเรือนหรือสิ่งปลูกสร้างอย่างอื่นได้รับความเสียหาย เพราะทรัพย์สินว่างลง หรือทรัพย์สิน
ชำรุดจำเป็นต้องซ่อมแซมส่วนสำคัญ เจ้าของ

โรงเรือนสิ่งปลูกสร้างมีสิทธิของลดค่าภาษีได้ โดยยื่นคำร้องต่อพนักงานเจ้าหน้าที่ ทั้งนี้เป็นไปตามดุลพินิจของพนักงานเจ้าหน้าที่
ที่จะลดค่าภาษีลงตามส่วนที่เสียหาย หรือปลดค่าภาษีทั้งหมดก็ได้

1.4 ผู้มีหน้าที่เสียภาษี

ผู้มีหน้าที่เสียภาษี คือ เจ้าของทรัพย์สิน แต่ถ้าที่ดินและโรงเรือนหรือสิ่งปลูกสร้างอย่างอื่น ๆ เป็นของคนละ
เจ้าของกัน เจ้าของโรงเรือนหรือสิ่งปลูกสร้างอย่างอื่น ๆ ต้องเป็นผู้เสียภาษีโรงเรือนและที่ดิน

1.5 กำหนดระยะเวลาให้ยื่นแบบแสดงรายการเสียภาษี

ให้ผู้รับประเมินยื่นแบบแจ้งรายการทรัพย์สินเพื่อเสียภาษีโรงเรือนและที่ดิน (ภ.ร.ด.2) ต่อพนักงานเจ้าหน้าที่
ในท้องที่ซึ่งทรัพย์สินนั้นตั้งอยู่ ภายในเดือน

กุมภาพันธ์ของทุกปี

1.6 ฐานภาษี

ฐานภาษี คือ ค่ารายปีของทรัพย์สิน

ค่ารายปี หมายถึง จำนวนเงินซึ่งทรัพย์สินนั้นสมควรให้เช่าได้ในปีหนึ่ง ๆ ในกรณีนี้

ทรัพย์สินนั้นให้เช่า ให้ถือว่าค่าเช่าคือค่ารายปี แต่ถ้าเป็นกรณีที่มีเหตุอันสมควรที่ทำให้พนักงานเจ้าหน้าที่เห็นว่า ค่าเช่านั้นมีใช้
จำนวนเงินอันสมควรที่จะให้เช่าได้ หรือเป็นกรณีที่ค่าเช่าไม่ได้ เนื่องจากเจ้าของทรัพย์สินดำเนินกิจการเองหรือด้วยเหตุ
ประการอื่น ให้พนักงานเจ้าหน้าที่มีอำนาจประเมินค่ารายปีได้โดยคำนึงถึงลักษณะของทรัพย์สิน ขนาด พื้นที่ ทำเลที่ตั้ง และ
บริการสาธารณะที่ทรัพย์สินนั้นได้รับประโยชน์

1.7 อัตราภาษี

อัตราภาษีให้เสียในอัตราร้อยละสิบสองจุดห้าของค่ารายปี

2 ขั้นตอนการยื่นแบบแจ้งรายการเสียภาษี

2.1 การยื่นแบบพิมพ์เพื่อแจ้งรายการทรัพย์สิน ให้ผู้รับประเมินกรอกรายการในแบบพิมพ์

(ภ.ร.ด.2) ตามความเป็นจริงตามความรู้เห็นของตนให้ครบถ้วน และรับรองความถูกต้องของข้อความดังกล่าว พร้อมทั้งลงวันที่
เดือน ปี และลงลายมือชื่อของตนกำกับไว้

เอกสารหลักฐานที่ต้องใช้ประกอบการยื่นแบบแจ้งรายการเสียภาษี

กรณีโรงเรือนรายเก่า ให้ยื่นแบบแจ้งรายการเสียภาษี (ภ.ร.ด.2) พร้อมใบเสร็จรับเงิน

การเสียภาษีครั้งสุดท้าย (ถ้ามี)

กรณีโรงเรือนรายใหม่ ให้เจ้าของกรรมสิทธิ์โรงเรือนหรือสิ่งปลูกสร้างที่ยังไม่เคยยื่นแบบแจ้งรายการเสียภาษี
โรงเรือนและที่ดินมาก่อน ยื่นแบบแจ้งรายการเสียภาษีภายในเดือนกุมภาพันธ์ของปีถัดจากปีที่ได้มีการใช้ประโยชน์ในโรงเรือน
หรือสิ่งปลูกสร้างนั้น โดยยื่นแบบแจ้งรายการเสียภาษี (ภ.ร.ด.2) ต่อพนักงานเจ้าหน้าที่ พร้อมหลักฐานเพื่อประกอบการ
พิจารณา ดังนี้

- สำเนาโฉนดที่ดินที่ปลูกสร้างโรงเรือน หรือสิ่งปลูกสร้างอย่างอื่น
- สำเนาหนังสือสัญญาซื้อขาย หรือสัญญาให้ที่ดินพร้อมสิ่งปลูกสร้าง
- หลักฐานการเปิดดำเนินการกิจการ เช่น หนังสือรับรองการจดทะเบียนพาณิชย์ หนังสือรับรองการจดทะเบียนห้างหุ้นส่วน/บริษัท
- ใบอนุญาตตั้งและ/หรือประกอบกิจการโรงงาน
- สัญญาเช่าบ้าน
- หนังสือมอบอำนาจ (กรณีไม่สามารถยื่นแบบได้ด้วยตนเองพร้อมติดอากรแสตมป์)

2.3 การชำระภาษี

ให้ผู้รับประเมินที่ได้รับแจ้งรายการประเมิน (ภ.ร.ด.8) นำเงินไปชำระภายใน 30 วัน นับแต่วันถัดจากวันที่ได้รับแจ้งการประเมินโดยชำระภาษีได้ที่งานผลประโยชน์และกิจการพาณิชย์ ส่วนการคลัง

การผ่อนชำระภาษี

ผู้มีสิทธิขอผ่อนชำระภาษีได้ 3 งวด โดยไม่เสียเงินเพิ่มมีเงื่อนไข ดังนี้

1. ผู้มีหน้าที่เสียภาษีจะขอผ่อนชำระค่าภาษีก็ได้ โดยวงเงินค่าภาษีที่จะขอผ่อนชำระนั้นจะต้องมีจำนวนตั้งแต่เก้าพันบาทขึ้นไป
2. ได้ยื่นแบบพิมพ์เพื่อแจ้งการการทรัพย์สินต่อพนักงานเจ้าหน้าที่ภายในเดือนกุมภาพันธ์ของปีนั้น
3. ได้แสดงความจำนงขอผ่อนชำระค่าภาษีเป็นหนังสือต่อพนักงานเจ้าหน้าที่ภายใน 30 วัน นับแต่วันถัดจากวันที่ได้รับแจ้งการประเมิน

2.4 เงินเพิ่ม

เงินภาษีค้างชำระให้เพิ่มจำนวนตามอัตรา ดังนี้

1. ถ้าชำระไม่เกินหนึ่งเดือนนับแต่วันพ้นกำหนดเวลาสามสิบวันนับแต่วันถัดจากวันที่ได้รับแจ้งการประเมิน ให้เพิ่มร้อยละ 2.5 ของค่าภาษีที่ค้าง
2. ถ้าเกินหนึ่งเดือนแต่ไม่เกินสองเดือน ให้เพิ่มร้อยละ 5 ของค่าภาษีที่ค้าง
3. ถ้าเกินสองเดือนแต่ไม่เกินสามเดือน ให้เพิ่มร้อยละ 7.5 ของค่าภาษีที่ค้าง
4. ถ้าเกินสามเดือนแต่ไม่เกินสี่เดือน ให้เพิ่มร้อยละ 10 ของค่าภาษีที่ค้าง

ถ้ามิได้มีการชำระค่าภาษีและเงินเพิ่มภายในสี่เดือน ผู้บริหารท้องถิ่นมีอำนาจออก

คำสั่งเป็นหนังสือให้ยึด อาศัย หรือขายทอดตลาดทรัพย์สินของผู้ซึ่งค้างชำระค่าภาษี เพื่อนำเงินมาชำระเป็นค่าภาษี เงินเพิ่ม ค่าธรรมเนียม และค่าใช้จ่ายโดยมีต้องของให้ศาลสั่งหรือออกหมายยึด

ถ้าค่าภาษีค้างอยู่และยังมีได้ชำระขณะเมื่อทรัพย์สินได้โอนกรรมสิทธิ์ไปเป็นของเจ้าของใหม่โดยเหตุใด ๆ ก็ตาม เจ้าของคนเก่าและคนใหม่เป็นลูกหนี้ค่าภาษีนั้นร่วมกัน (มาตรา 45)

2.5 การอุทธรณ์ภาษี

เมื่อผู้รับประเมิน ได้รับแจ้งกาประเมินแล้วไม่พอใจการประเมินของพนักงานเจ้าหน้าที่ โดย

เห็นว่าการประเมินไม่ถูกต้อง หรือเห็นว่าค่าภาษีสูงเกินไป ก็มีสิทธิยื่นคำร้องขอให้พิจารณาการประเมินใหม่ ต่อผู้บริหารท้องถิ่น

โดยกรอกในแบบพิมพ์ (ภ.ร.ด.9) ภายใน 15 วัน นับแต่วันที่ได้รับแจ้งการประเมิน หากพ้นเวลาดังกล่าว ผู้รับประเมินหมดสิทธิที่จะขอให้พิจารณาการประเมินใหม่ และไม่มีสิทธินำคดีขึ้นสู่ศาลเว้นแต่ในปัญหาข้อกฎหมายซึ่งอ้างว่าเป็น เหตุหมดสิทธินั้น

เมื่อผู้บริหารท้องถิ่นพิจารณาแล้ว ผลเป็นประการใดจะแจ้งคำชี้ขาดไปยังผู้ยื่นคำร้องอุทธรณ์เป็นลายลักษณ์อักษร หากผู้รับประเมินเห็นด้วยหรือไม่พอใจในคำชี้ขาดดังกล่าว ย่อมมีสิทธินำคดีไปสู่ศาลเพื่อแสดงให้ศาลเห็นว่า การประเมินนั้นไม่ถูกต้องก็ได้ แต่ต้องภายใน 30 วัน นับตั้งแต่วันรับแจ้งความให้ทราบคำชี้ขาดนั้น

2.6 บทกำหนดโทษ

มาตรา 46 ผู้ใดละเลยไม่แสดงข้อความที่กล่าวไว้ในมาตรา 20 เว้นแต่จะเป็นด้วยเหตุสุดวิสัย ท่านว่าผู้นั้นมีความผิดต้องระวางโทษปรับไม่เกินสองร้อยบาท

มาตรา 47 ผู้ใดโดยรู้อยู่แล้วหรือจงใจละเลยไม่ปฏิบัติตามหมายเรียกของพนักงานเจ้าหน้าที่ ไม่แจ้งรายการเพิ่มเติมละเอียดยิ่งขึ้นเมื่อเรียกร้อง ไม่นำพยานหลักฐานมาแสดง หรือไม่ตอบคำถามเมื่อพนักงานเจ้าหน้าที่ซักถามตามความใน มาตรา 21 และ 22 ท่านว่าผู้นั้นมีความผิดต้องระวางโทษปรับไม่เกินห้าร้อยบาท

มาตรา 48 ผู้ใด

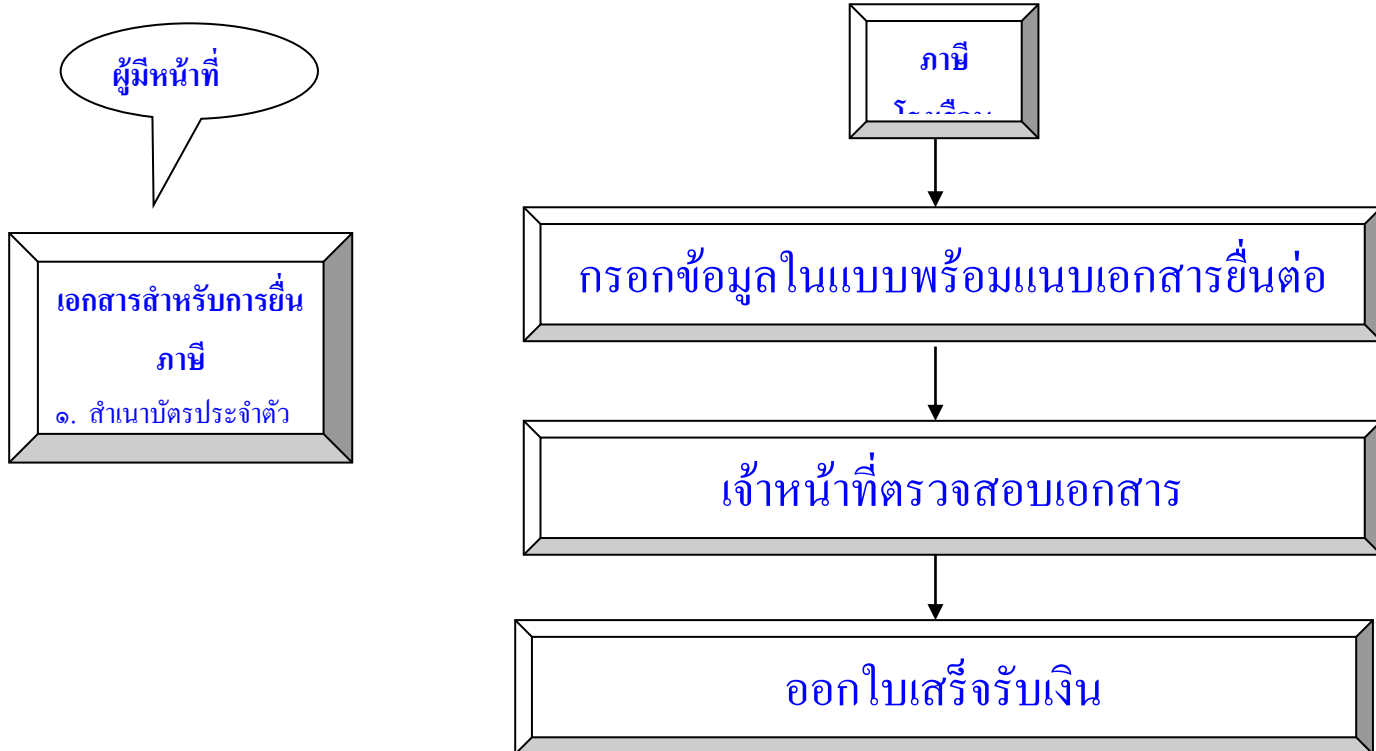
(ก) โดยรู้อยู่แล้วหรือจงใจยื่นข้อความเท็จ หรือให้ถ้อยคำเท็จ หรือตอบคำถามด้วยคำอันเป็นเท็จหรือนำพยานหลักฐานเท็จมาแสดง เพื่อหลีกเลี่ยงหรือจัดหาทางให้ผู้อื่นหลีกเลี่ยงการคำนวณค่ารายปีแห่งทรัพย์สินของตนตามที่ควรก็ดี

(ข) โดยความเท็จ โดยเจตนาละเลย โดยฉ้อโกง โดยอุบาย โดยวิธีการอย่างหนึ่งอย่างใดทั้งสิ้นที่จะหลีกเลี่ยงหรือพยายามหลีกเลี่ยงการคำนวณค่ารายปีแห่งทรัพย์สินของตนตามที่ควรก็ดี

ท่านว่าผู้นั้นมีความผิดต้องระวางโทษจำคุกไม่เกินหกเดือน หรือปรับไม่เกินห้าร้อยบาท หรือทั้งจำทั้งปรับ

แผนผังแสดงขั้นตอนและระยะเวลาการปฏิบัติราชการ

(งานจัดเก็บรายได้)



ขั้นตอนการชำระภาษีโรงเรือนและที่ดิน เวลาปฏิบัติงานเดิม ๗ นาทีต่อราย เวลาปฏิบัติงานที่ปรับลด ๕ นาทีต่อราย

ค่าธรรมเนียม ไม่เสียค่าธรรมเนียม

กฎหมายที่เกี่ยวข้อง

ระเบียบกระทรวงมหาดไทยว่าด้วยการดำเนินการตามพระราชบัญญัติภาษีที่ดินและสิ่งปลูกสร้าง พ.ศ.2562
การรับเรื่อง ถ้าการให้บริการไม่เป็นไปตามข้อตกลงที่ระบุไว้ข้างต้นสามารถติดต่อเพื่อร้องเรียนได้ที่ กองคลัง
องค์การบริหารส่วนตำบลวาริชภูมิ โทร. 042-973769

งานที่ให้บริการ การจัดเก็บภาษีบำรุงท้องที่ งานจัดเก็บรายได้

หน่วยงานที่รับผิดชอบ ส่วนการคลัง

ขอบเขตการให้บริการ

สถานที่/ช่องทางการให้บริการ ส่วนการคลัง

โทร. 042 - 973769

ระยะเวลาเปิดให้บริการ วันจันทร์ – วันศุกร์ (ยกเว้นวันหยุดราชการที่ทางราชการกำหนด)

ตั้งแต่เวลา 08.30 – 12.00 น. และ 13.00 – 16.30 น.

หลักเกณฑ์ วิธีการ และเงื่อนไขในการยื่นคำขอ

การจัดเก็บภาษีบำรุงท้องที่

ภาษีบำรุงท้องที่ หมายถึง ภาษีที่จัดเก็บจากเจ้าของที่ดิน ตามราคาปานกลางที่ดินและตามบัญชีอัตราภาษีบำรุงท้องที่ ที่ดินที่ต้องเสียภาษีบำรุงท้องที่ ได้แก่ ที่ดินที่เป็นของบุคคลหรือคณะบุคคล ไม่ว่าจะเป็นบุคคลธรรมดาหรือนิติบุคคลซึ่งมีกรรมสิทธิในที่ดิน หรือสิทธิครอบครองอยู่ในที่ดินที่ไม่เป็นกรรมสิทธิของเอกชน ที่ดินที่ต้องเสียภาษีบำรุงท้องที่ ได้แก่ พื้นที่ดิน และพื้นที่ที่เป็นภูเขาหรือที่มีน้ำด้วย โดยไม่เป็นที่ดินที่เจ้าของที่ดินได้รับการยกเว้นภาษีหรืออยู่ในเกณฑ์ลดหย่อน

ที่ดินที่เจ้าของที่ดินไม่ต้องเสียภาษีบำรุงท้องที่ ได้แก่

1. ที่ดินที่เป็นที่ตั้งพระราชวังอันเป็นสาธารณสมบัติของแผ่นดิน
2. ที่ดินที่เป็นสาธารณสมบัติของแผ่นดินหรือที่ดินของรัฐที่ใช้ในกิจการของรัฐหรือสาธารณะโดยมิได้หาผลประโยชน์
3. ที่ดินของราชการส่วนท้องถิ่นที่ใช้ในกิจการของราชการส่วนท้องถิ่นหรือสาธารณะโดยมิได้หาผลประโยชน์
4. ที่ดินที่ใช้เฉพาะการพยาบาลสาธารณะ การศึกษา หรือกุศลสาธารณะ
5. ที่ดินที่ใช้เฉพาะศาสนกิจศาสนาใดศาสนาหนึ่ง ที่ดินที่เป็นกรรมสิทธิ์ของวัดไม่ว่าจะใช้ประกอบศาสนกิจศาสนาใดศาสนาหนึ่ง หรือที่ศาลเจ้าโดยมิได้หาผลประโยชน์
6. ที่ดินที่ใช้เป็นสุสาน หรือฌาปนสถานสาธารณะโดยมิได้รับประโยชน์ตอบแทน
7. ที่ดินที่ใช้ในการรถไฟ การประปา การไฟฟ้า หรือการทำเรือของรัฐ หรือใช้เป็นสนามบินของรัฐ
8. ที่ดินที่ใช้ต่อเนื่องกับโรงเรือน ที่ต้องเสียภาษีโรงเรือนและที่ดินแล้ว
9. ที่ดินของเอกชนเฉพาะส่วนที่เจ้าของที่ดินยินยอมให้ทางราชการใช้เพื่อสาธารณะประโยชน์
10. ที่ดินที่ตั้งขององค์การสหประชาชาติ ทบวงการชำนัญพิเศษของสหประชาชาติหรือองค์การระหว่างประเทศอื่น ในเมื่อประเทศไทยมีข้อผูกพันให้ยกเว้นตามอนุสัญญาหรือความตกลง
11. ที่ดินที่เป็นที่ตั้งของสถานทูตหรือสถานกงสุล ทั้งนี้ให้เป็นไปตามหลักกฏอัยที่กฏอัยปฏิบัติต่อกัน
12. ที่ดินตามที่กำหนดในกฎกระทรวง

ผู้มีหน้าที่เสียภาษีบำรุงท้องที่

ผู้ที่เป็นเจ้าของที่ดินในวันที่ 1 มกราคมของปีใด มีหน้าที่เสียภาษีบำรุงท้องที่สำหรับปีนั้น

กำหนดระยะเวลาการยื่นแบบแสดงรายการเพื่อเสียภาษี

ให้เจ้าของที่ดินซึ่งมีหน้าที่เสียภาษีบำรุงท้องที่ 3591 .ที่ยื่นแบบแสดงรายการที่ดิน (ภท.5) ณ สำนักงานขององค์กรปกครองส่วนท้องถิ่น ท้องที่ซึ่งที่ดินนั้นตั้งอยู่ภายในเดือนมกราคมของปีแรกที่มีการตีราคาปานกลางของที่ดิน แบบแสดงรายการที่ได้ยื่นไว้แล้วใช้ได้ทุกปีในรอบระยะเวลา 4 ปีนั้น

อัตราภาษีและการคำนวณภาษี

อัตราภาษี

1. อัตราภาษีบำรุงท้องที่ที่กำหนดไว้ในบัญชีท้ายพระราชบัญญัติ แบ่งเป็น 34 อัตรา
2. ราคาปานกลางที่ดินเกินไร่ละ 30,000 บาทให้เสียภาษีดังนี้ราคาปานกลางของที่ดิน 30,000 บาทแรก เสียภาษี 70 บาท
3. ส่วนที่เกิน 30,000 บาท เสียภาษี 10,000 บาท ต่อ 25 บาท
4. ประกอบกิจกรรม ประเภทไม้ล้มลุก
 - เสียกึ่งอัตรา
 - ด้วยตนเอง ไม่เกินไร่ละ 5 บาท
 - ที่ดินว่างเปล่า เสียเพิ่ม 1 เท่า

การคำนวณภาษี

ภาษีบำรุงท้องที่ คำนวณจากราคาปานกลางของที่ดินที่คณะกรรมการตีราคาปานกลางที่ดินที่กำหนดขึ้นเพื่อใช้ในการจัดเก็บภาษีคุณกับอัตราภาษี

เนื้อที่ดินเพื่อคำนวณภาษี (ไร่) = เนื้อที่ถือครอง - เนื้อที่เกณฑ์ลดหย่อน

ค่าภาษีต่อไร่ = ตามบัญชีอัตราภาษีฯ ท้าย พ.ร.บ.ฯ

หลักฐานที่ใช้ประกอบในการเสียภาษี

1. บัตรประจำตัวประชาชน
2. สำเนาทะเบียนบ้าน
3. หนังสือรับรองห้างหุ้นส่วนบริษัท
4. หลักฐานที่แสดงถึงการเป็นเจ้าของที่ดิน เช่น โฉนดที่ดิน น.ส.3
5. ใบเสร็จรับเงินค่าภาษีครั้งสุดท้าย (ถ้ามี)
6. หนังสือมอบอำนาจกรณีให้ผู้อื่นมาทำการแทน

กรณีที่เป็นการเสียภาษีในปีที่ไม่ใช่ปีที่ยื่นแบบ ภท. 5 ให้นำ ภท.5 ท่อนที่มอบให้เจ้าของที่ดิน หรือใบเสร็จรับเงินค่าภาษีครั้งสุดท้ายมาด้วย

ขั้นตอนในการติดต่อขอชำระภาษี

1. การยื่นแบบแสดงรายการที่ดิน กรณีผู้ที่เป็นเจ้าของที่ดินในวันที่ 1 มกราคม ของปีที่มีการตีราคาปานกลางที่ดิน
 - 1) ผู้มีหน้าที่เสียภาษีหรือเจ้าของที่ดินยื่นแบบแสดงรายการที่ดิน (ภท.5) พร้อมด้วยหลักฐานที่ต้องใช้ต่อเจ้าหน้าที่พนักงานประเมินภายในเดือนมกราคมของปีที่มีการประเมินราคาปานกลางของที่ดิน

2) เจ้าพนักงานประเมินจะทำการตรวจสอบและคำนวณค่าภาษีแล้วแจ้งการประเมิน (ภบท.9หรือ ภบท.10) ให้ผู้มีหน้าที่เสียภาษีหรือเจ้าของที่ดินทราบว่าจะต้องเสียภาษีเป็นจำนวนเงินเท่าใดภายในเดือนมีนาคม

3) ผู้มีหน้าที่เสียภาษีหรือเจ้าของที่ดินจะต้องเสียภาษีภายในเดือนเมษายนของทุกปี เว้นแต่กรณีได้รับใบแจ้งการประเมินหลังเดือนมีนาคม ต้องชำระภาษีภายใน 30 วัน นับแต่วันที่ได้รับแจ้งการประเมิน

2. การยื่นแบบแสดงรายการที่ดิน กรณีเป็นเจ้าของที่ดินรายใหม่หรือจำนวนเนื้อที่ดินเดิมเปลี่ยนแปลงไป

1) เจ้าของที่ดินที่ได้มีการเปลี่ยนแปลงจำนวนเนื้อที่ดินหรือเป็นผู้ได้รับโอนที่ดินขึ้นใหม่ ต้องมายื่นแบบแสดงรายการที่ดินหรือยื่นคำร้องขอเปลี่ยนแปลงจำนวนเนื้อที่ดินต่อเจ้าพนักงานประเมินภายในกำหนด 30 วัน นับแต่วันได้รับโอนหรือมีการเปลี่ยนแปลงโดยใช้แบบ ภบท.5 หรือ ภบท.8 แล้วแต่กรณี

2) เมื่อเจ้าหน้าที่ได้รับแบบแล้ว จะออกใบรับไว้ให้เป็นหลักฐาน

3) เจ้าพนักงานประเมินจะแจ้งให้เจ้าของที่ดินทราบว่าจะต้องเสียภาษีในปีต่อไปจำนวนเท่าใด

3. การยื่นแบบแสดงรายการที่ดินกรณีเปลี่ยนแปลงการใช้ที่ดินอันเป็นเหตุให้การลดหย่อนเปลี่ยนแปลงไป หรือมีเหตุอย่างอื่นทำให้อัตราภาษีบำรุงท้องที่เปลี่ยนแปลงไป

1) เจ้าของที่ดินยื่นคำร้องตามแบบ ภบท.8 พร้อมด้วยหลักฐานที่ต้องใช้ต่อเจ้าพนักงานประเมินภายใน 30 วัน นับแต่วันที่มีการเปลี่ยนแปลงการใช้ที่ดิน

2) เจ้าพนักงานประเมินจะออกใบรับให้

3) เจ้าพนักงานประเมินจะแจ้งให้เจ้าของที่ดินทราบว่าจะต้องเสียภาษีในปีต่อไปจำนวนเท่าใด

4) การขอชำระภาษีบำรุงท้องที่ในปีถัดไปจากปีที่มีการประเมินราคาปานกลางของที่ดินให้ผู้รับประเมินนำใบเสร็จรับเงินของปีก่อนพร้อมกับเงินไปชำระภายในเดือนเมษายนของทุกปี

เงินเพิ่ม

เจ้าของที่ดินผู้มีหน้าที่เสียภาษีบำรุงท้องที่ที่ต้องเสียเงินเพิ่มในกรณีและอัตราดังต่อไปนี้

1. ไม่ยื่นแบบแสดงรายการที่ดินภายในเวลาที่กำหนด ให้เสียเงินเพิ่มร้อยละ 10 ของค่าภาษีบำรุงท้องที่เว้นแต่กรณีที่เจ้าของที่ดินได้ยื่นแบบแสดงรายการที่ดินก่อนที่เจ้าพนักงานประเมินจะได้แจ้งให้ทราบถึงการละวันนั้น ให้เสียเงินเพิ่มร้อยละ 5 ของค่าภาษีบำรุงท้องที่

2. ยื่นแบบแสดงรายการที่ดินโดยไม่ถูกต้องทำให้จำนวนเงินที่จะต้องเสียภาษีบำรุงท้องที่ลดน้อยลง ให้เสียเงินเพิ่มร้อยละ 10 ของค่าภาษีบำรุงท้องที่ที่ประเมินเพิ่มเติม เว้นแต่กรณีเจ้าของที่ดินได้มาขอแก้ไขแบบแสดงรายการที่ดินให้ถูกต้องก่อนที่เจ้าพนักงานประเมินแจ้งการประเมิน

3. ชี้เขตแจ้งจำนวนเนื้อที่ดินไม่ถูกต้องต่อเจ้าพนักงานสำรวจ โดยทำให้จำนวนเงินที่จะต้องเสียภาษีบำรุงท้องที่ลดน้อยลงให้เสียเงินเพิ่มอีก 1 เท่า ของภาษีบำรุงท้องที่ที่ประเมินเพิ่มเติม

4. ไม่ชำระภาษีบำรุงท้องที่ภายในเวลาที่กำหนด ให้เสียเงินเพิ่มร้อยละ 24 ต่อปีของจำนวนเงินที่ต้องเสียภาษีบำรุงท้องที่ เศษของเดือนให้นับเป็นหนึ่งเดือน และไม่นำเงินเพิ่มตาม ข้อ 1 - ข้อ 4 มารวมคำนวณด้วย

บทกำหนดโทษ

1. ผู้ใดแจ้งข้อความอันเป็นเท็จ ให้ถ้อยคำเท็จ ตอบคำถามด้วยถ้อยคำอันเป็นเท็จ หรือนำพยานหลักฐานเท็จมาแสดง เพื่อหลีกเลี่ยงหรือพยายามหลีกเลี่ยงการเสียภาษีบำรุงท้องที่ ต้องระวางโทษจำคุกไม่เกิน 6 ปี หรือปรับไม่เกิน 2,000 บาท หรือทั้งจำทั้งปรับ
2. ผู้ใดจงใจไม่มาหรือยอมชั่งชั่ง หรือไม่ยอมแจ้งจำนวนเนื้อที่ดิน ต้องระวางโทษจำคุกไม่เกิน 1 เดือน หรือปรับไม่เกิน 1,000 บาท หรือทั้งจำทั้งปรับ
3. ผู้ใดขัดขวางเจ้าพนักงานซึ่งปฏิบัติการสำรวจเนื้อที่ดิน หรือปฏิบัติหน้าที่เพื่อการเร่งรัดภาษีบำรุงท้องที่ค้างชำระหรือขัดขวางเจ้าพนักงานประเมินในการปฏิบัติการตามหน้าที่ ต้องระวางโทษจำคุกไม่เกิน 1 เดือน หรือปรับไม่เกิน 1,000 บาท หรือทั้งจำทั้งปรับ
4. ผู้ใดฝ่าฝืนคำสั่งของเจ้าพนักงานซึ่งสั่งให้มาให้ถ้อยคำหรือส่งบัญชีหรือเอกสารมาตรวจสอบ หรือสั่งให้ปฏิบัติการเท่าที่จำเป็นเพื่อประโยชน์ในการเร่งรัดภาษีบำรุงท้องที่ค้างชำระ หรือไม่มาให้ถ้อยคำ หรือไม่ส่งเอกสารอันควรแก่เรื่องมาแสดง ตามหนังสือเรียก ต้องระวางโทษจำคุกไม่เกิน 1 เดือน หรือปรับไม่เกิน 1,000 บาท หรือทั้งจำทั้งปรับ

การลดหย่อน/การยกเว้น/การลดภาษี

การลดหย่อนภาษี มาตรา 22

บุคคลธรรมดาซึ่งเป็นเจ้าของที่ดินแปลงเดียวกันหรือหลายแปลงที่อยู่ในจังหวัดเดียวกัน และใช้ที่ดินนั้นเป็นที่อยู่อาศัยของตน หรือประกอบกิจกรรมของตน ให้ลดหย่อนไม่ต้องเสียภาษีบำรุงท้องที่ตามเกณฑ์ ดังต่อไปนี้

- (1) เขตองค์การบริหารส่วนจังหวัด ให้ลดหย่อน 3 - 5 ไร่
- (2) เขตเทศบาลตำบลหรือเขตสุขาภิบาล ให้ลดหย่อน 200 - 400 ตารางวา
- (3) เขตเทศบาลอื่นนอกจากเขตเทศบาลตำบลและเขตเมืองพัทยา ให้ลดหย่อน 50 - 100 ตารางวา
- (4) ที่ดินในเขตกรุงเทพมหานคร ให้ลดหย่อน ดังต่อไปนี้
 - ท้องที่มีชุมชนหนาแน่นมาก ให้ลดหย่อน 50 - 100 ตารางวา
 - ท้องที่มีชุมชนหนาแน่นปานกลาง ให้ลดหย่อน 100 ตารางวา - 1 ไร่
 - ท้องที่ชนบท ให้ลดหย่อน 3 - 5 ไร่

บุคคลธรรมดาหลายคนเป็นเจ้าของที่ดินร่วมกัน ให้ได้รับลดหย่อนรวมกัน ตามหลักเกณฑ์ข้างต้น การลดหย่อนให้ลดหย่อนสำหรับที่ดินในจังหวัดเดียวกัน

การยกเว้น การลดภาษี มาตรา 23

1. ปีที่ล่วงมาที่ดินที่ใช้เพาะปลูกเสียหายมากผิดปกติ หรือ
2. เพาะปลูกไม่ได้ด้วยเหตุพ้นวิสัย
3. ผู้ว่าราชการจังหวัดมีอำนาจยกเว้น หรือลดภาษีได้ตามระเบียบที่กระทรวงมหาดไทยกำหนด

การอุทธรณ์ การฟ้องศาล

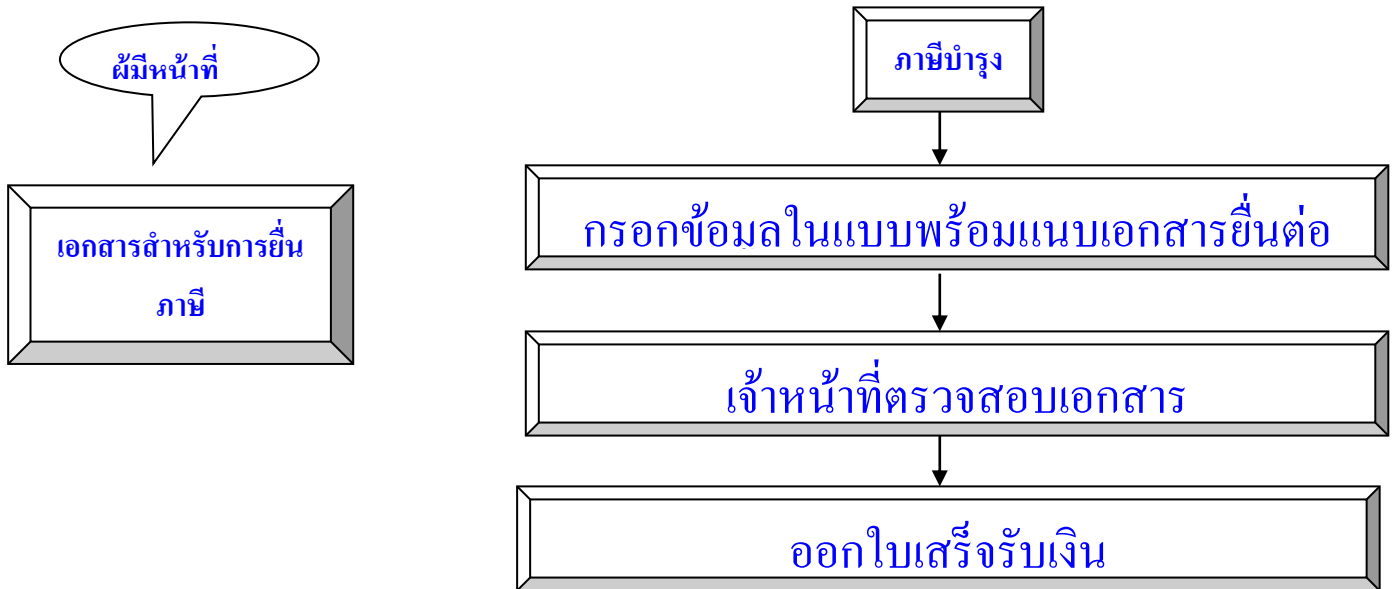
ถ้าเจ้าของที่ดินไม่เห็นพ้องด้วยกับราคาปานกลางที่ดิน หรือเมื่อได้รับแจ้งการประเมินภาษีบำรุงท้องที่แล้ว เห็นว่าการประเมินนั้นไม่ถูกต้องมีสิทธิอุทธรณ์ต่อผู้ว่าราชการจังหวัดได้ โดยยื่นอุทธรณ์ผ่านเจ้าพนักงานประเมินภายใน 30 วัน นับแต่วันที่ประกาศราคาปานกลางของที่ดินหรือวันที่ได้รับการแจ้งประเมินแล้วแต่กรณีการอุทธรณ์ไม่เป็นการทุเลาการเสียภาษีบำรุงท้องที่

เว้นแต่จะได้รับอนุมัติจากผู้ว่าราชการจังหวัดให้ขอคำวินิจฉัยอุทธรณ์หรือคำพิพากษาของศาลผู้อุทธรณ์มีสิทธิอุทธรณ์คำวินิจฉัยของผู้ว่าราชการจังหวัดต่อศาลภายใน 30 วัน นับแต่วันที่รับคำแจ้งวินิจฉัยอุทธรณ์

การขอคืนภาษีบำรุงท้องที่

ผู้ที่เสียภาษีบำรุงท้องที่โดยไม่มีหน้าที่ต้องเสียหรือเสียเกินกว่าที่ควรจะต้องเสียผู้นั้นมีสิทธิขอรับเงินคืนภายใน 1 ปีได้โดยยื่นคำร้องขอคืนภายใน 1 ปี นับแต่วันที่เสียภาษีบำรุงท้องที่

แผนผังแสดงขั้นตอนและระยะเวลาการปฏิบัติราชการ (งานจัดเก็บรายได้)



ขั้นตอนการชำระภาษีบำรุงท้องที่ เวลาปฏิบัติงานเดิม ๕ นาทีต่อราย
เวลาปฏิบัติงานที่ปรับลด ๓ นาทีต่อราย

ค่าธรรมเนียม ไม่เสียค่าธรรมเนียม

กฎหมายที่เกี่ยวข้อง

ระเบียบกระทรวงมหาดไทยว่าด้วยการดำเนินการตามพระราชบัญญัติภาษีที่ดินและสิ่งปลูกสร้าง พ.ศ.2562

การรับเรื่อง ถ้าการให้บริการไม่เป็นไปตามข้อตกลงที่ระบุไว้ข้างต้นสามารถติดต่อเพื่อร้องเรียนได้ที่

กองคลัง โทร. 042-973769

งานที่ให้บริการ การสนับสนุนน้ำอุปโภคบริโภค

หน่วยงานที่รับผิดชอบ งานป้องกันและบรรเทาสาธารณภัย สำนักปลัด

ขอบเขตการให้บริการ

สถานที่/ช่องทางการให้บริการ สำนักปลัด

โทร. 042 - 973769

ระยะเวลาเปิดให้บริการ วันจันทร์ – วันศุกร์ (ยกเว้นวันหยุดราชการที่ทางราชการกำหนด)

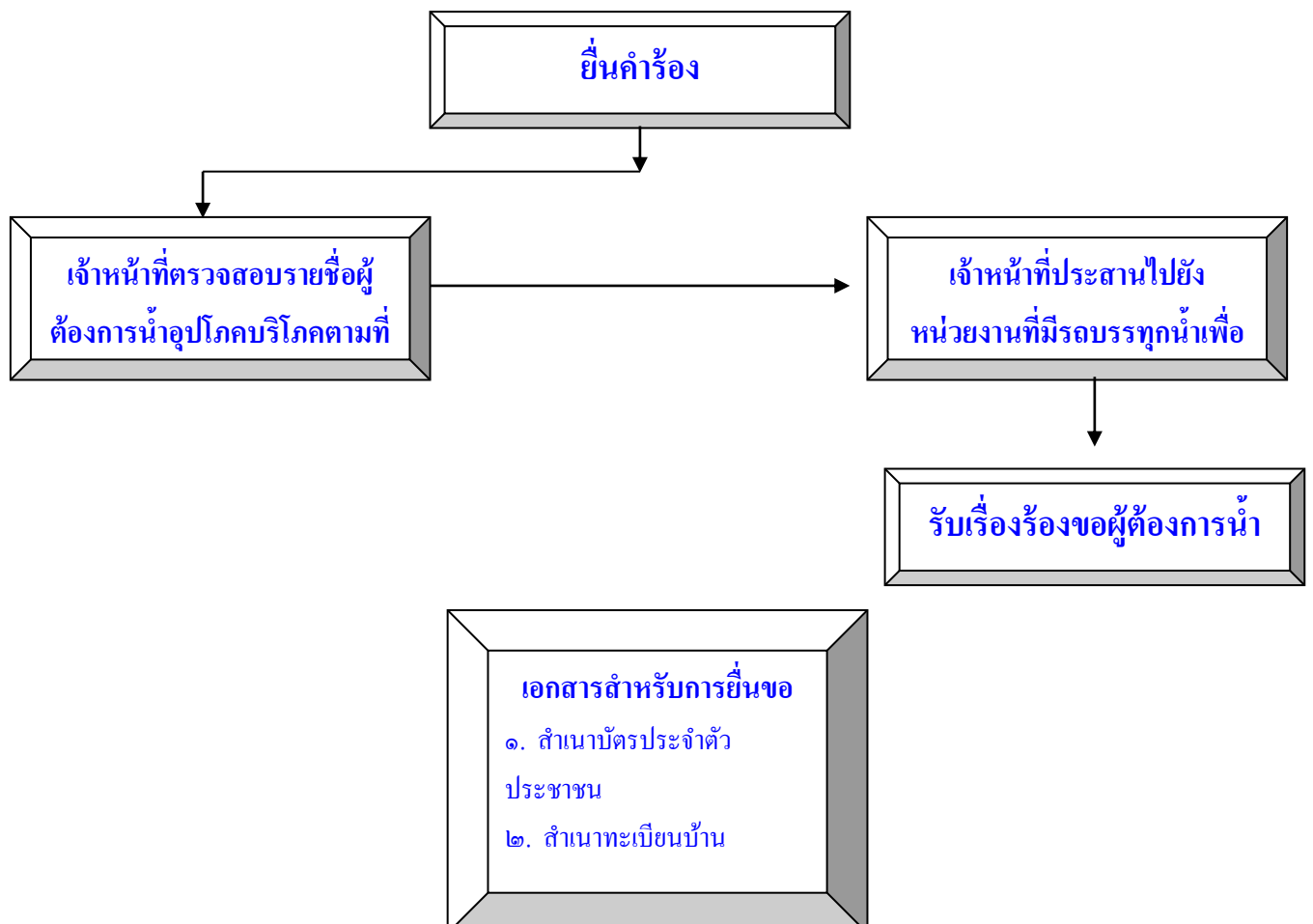
ตั้งแต่เวลา 08.30 – 12.00 น. และ 13.00 – 16.30 น.

หลักเกณฑ์ วิธีการ และเงื่อนไขในการยื่นคำขอ

เพื่อความสะดวก เอกสารที่ต้องนำมา

1. สำเนาทะเบียนบ้าน
2. สำเนาบัตรประจำตัวประชาชน

แผนผังแสดงขั้นตอนและระยะเวลาการปฏิบัติราชการ (การสนับสนุนน้ำอุปโภคบริโภค)



ขั้นตอนการสนับสนุนน้ำอุปโภคบริโภค เวลาปฏิบัติงานเดิม ๑ วัน เวลาปฏิบัติงานที่ปรับลด ๕ ชั่วโมงต่อราย

ค่าธรรมเนียม ไม่เสียค่าธรรมเนียม

กฎหมายที่เกี่ยวข้อง

พระราชบัญญัติป้องกันและบรรเทาสาธารณภัย พ.ศ. 2550

การรับเรื่องร้องเรียน ถ้าการให้บริการไม่เป็นไปตามข้อตกลงที่ระบุไว้ข้างต้นสามารถติดต่อเพื่อร้องเรียนได้ที่
งานป้องกันและบรรเทาสาธารณภัย สำนักปลัด โทร. 042-973769

งานที่ให้บริการ การขออนุญาตประกอบกิจการที่เป็นอันตรายต่อสุขภาพ

หน่วยงานที่รับผิดชอบ ส่วนสาธารณสุขและสิ่งแวดล้อม

ขอบเขตการให้บริการ

สถานที่/ช่องทางการให้บริการ ส่วนสาธารณสุขและสิ่งแวดล้อม

โทร. 042 - 742599

ระยะเวลาเปิดให้บริการ วันจันทร์ – วันศุกร์ (ยกเว้นวันหยุดราชการที่ทางราชการกำหนด)

ตั้งแต่เวลา 08.30 – 12.00 น. และ 13.00 – 16.30 น.

หลักเกณฑ์ วิธีการ และเงื่อนไขในการยื่นคำขอ

เพื่อความสะดวก เอกสารที่ต้องนำมา

1. สำเนาบัตรประชาชน
2. สำเนาทะเบียนบ้านของผู้ขออนุญาต
3. ใบอนุญาตตาม พ.ร.บ. ควบคุมอาคาร พ.ศ.2522
4. ใบอนุญาตทำการค้าจากสำนักทะเบียนการค้า
5. ใบอนุญาตหรือใบแจ้งประกอบกิจการโรงงาน

กิจการที่เข้าข่ายจะต้องชำระใบอนุญาต

1. กิจการที่เกี่ยวกับการเลี้ยงสัตว์
2. กิจการที่เกี่ยวกับสัตว์และผลิตภัณฑ์
3. กิจการที่เกี่ยวกับอาหารเครื่องดื่ม น้ำดื่ม
4. กิจการที่เกี่ยวกับยา เวชภัณฑ์ อุปกรณ์การแพทย์ เครื่องสำอาง ผลิตภัณฑ์ชำระล้าง
5. กิจการที่เกี่ยวกับการเกษตร
6. กิจการที่เกี่ยวกับโลหะ หรือแร่
7. กิจการที่เกี่ยวกับยานยนต์ เครื่องจักร หรือเครื่องกล
8. กิจการที่เกี่ยวกับไม้
9. กิจการที่เกี่ยวกับการบริการ
10. กิจการที่เกี่ยวกับสิ่งทอ
11. กิจการที่เกี่ยวกับหิน ดินทราย ซีเมนต์
12. กิจการที่เกี่ยวกับ ปิโตรเลียม ถ่านหิน สารเคมี
13. กิจการอื่นๆ ดังนี้
 - การพิมพ์หนังสือ หรือพิมพ์อื่นที่มีลักษณะเดียวกันด้วยเครื่องจักร
 - การผลิต การซ่อมเครื่องอิเล็กทรอนิกส์ เครื่องไฟฟ้า อุปกรณ์อิเล็กทรอนิกส์ อุปกรณ์ไฟฟ้า
 - การผลิต เทียน เทียนไข หรือวัตถุที่คล้ายคลึง
 - การพิมพ์แบบ พิมพ์เขียว หรือการถ่ายเอกสาร

- การสะสมวัตถุ หรือสิ่งของที่ชำรุด ใช้แล้ว หรือเหลือใช้
- การประกอบกิจการโกดังสินค้า
- การล้างขวด ภาชนะ หรือบรรจุภัณฑ์ที่ใช้แล้ว
- การพิมพ์สิ่งลงบนวัตถุที่มีใช้สิ่งทอ
- การก่อสร้าง

ขั้นตอนในการยื่นคำขอใบอนุญาต

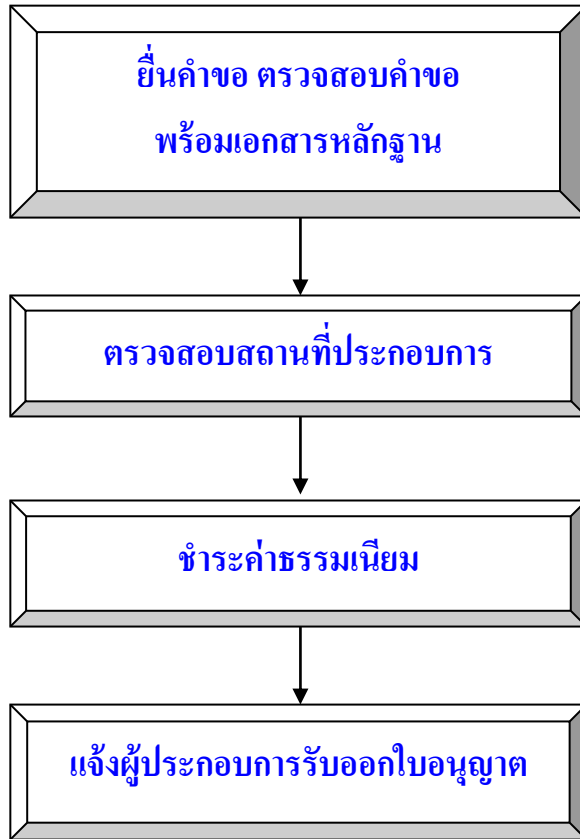
1. ให้ยื่นคำร้องขอใบอนุญาต เมื่อเริ่มประกอบกิจการพร้อมเอกสารดังนี้

- สำเนาบัตรประชาชน
- สำเนาทะเบียนบ้านของผู้ขออนุญาต
- ใบอนุญาตตาม พ.ร.บ. ควบคุมอาคาร พ.ศ.2522
- ใบอนุญาตทำการค้าจากสำนักทะเบียนการค้า
- ใบอนุญาตหรือใบแจ้งประกอบกิจการโรงงาน

2. ในรายที่เคยชำระอยู่ก่อนแล้วให้มายื่นคำขอต่อใบอนุญาตในเดือนธันวาคม ของทุกปี พร้อมทั้งนำใบอนุญาตใบเดิมมายื่นด้วย

3. ถ้ายื่นเกินเดือนธันวาคม จะเสียเงินเพิ่มร้อยละ 20 ของค่าธรรมเนียมที่ชำระ

แผนผังแสดงขั้นตอนและระยะเวลาการปฏิบัติราชการ (การขออนุญาตประกอบกิจการที่เป็นอันตรายต่อสุขภาพ)



ขั้นตอนการขออนุญาตประกอบกิจการที่เป็นอันตรายต่อสุขภาพ เวลาปฏิบัติงาน ๗ วันต่อราย

ค่าธรรมเนียม ไม่เสียค่าธรรมเนียม

กฎหมายที่เกี่ยวข้อง

1. ข้อบัญญัติองค์การบริหารส่วนตำบลวาริชภูมิ ว่าด้วยกิจการที่เป็นอันตรายต่อสุขภาพ พ.ศ.2559
- การรับเรื่องร้องเรียน** ถ้าการให้บริการไม่เป็นไปตามข้อตกลงที่ระบุไว้ข้างต้นสามารถติดต่อเพื่อร้องเรียนได้ที่
กองสาธารณสุขและสิ่งแวดล้อม โทร. 042-973769

งานที่ให้บริการ **การจดทะเบียนพาณิชย์**

หน่วยงานที่รับผิดชอบ ส่วนการคลัง

ขอบเขตการให้บริการ

สถานที่/ช่องทางการให้บริการ ส่วนการคลัง

โทร. 042 - 973769

ระยะเวลาเปิดให้บริการ วันจันทร์ – วันศุกร์ (ยกเว้นวันหยุดราชการที่ทางราชการกำหนด)

ตั้งแต่เวลา 08.30 – 12.00 น. และ 13.00 – 16.30 น.

หลักเกณฑ์ วิธีการ และเงื่อนไขในการยื่นคำขอ

ขั้นตอนการจดทะเบียนพาณิชย์ (บุคคลธรรมดา)

1. ผู้ประกอบการกรอกรายการตามแบบ ทพ. และยื่นคำขอต่อเจ้าหน้าที่/นายทะเบียน
2. เจ้าหน้าที่ / นายทะเบียนตรวจคำขอ และหลักฐานต่างๆ
3. ผู้ประกอบการรับใบสำคัญทะเบียนพาณิชย์

และชำระค่าธรรมเนียม

1. กรณีจดทะเบียนพาณิชย์ (ตั้งใหม่)

กรอกเอกสารคำขอ (แบบ ทพ.) ข้อ 1 - 6 และลงลายมือชื่อ พร้อมยื่นเอกสารที่ต้องใช้ในการจดทะเบียนพาณิชย์ ได้แก่

- สำเนาบัตรประจำตัวประชาชน และสำเนาทะเบียนบ้านพร้อมรับรองสำเนา อย่างละ 1 ฉบับ **หรือ**
- หนังสือมอบอำนาจ (กรณีผู้ประกอบการพาณิชย์

ไม่ได้มาจดทะเบียนด้วยตนเอง) ตีอากรแสตมป์ 10 บาทพร้อมสำเนาบัตรประจำตัวประชาชน และสำเนาทะเบียนบ้านของผู้มอบอำนาจและผู้รับมอบอำนาจ อย่างละ 1 ฉบับ

- สำเนาสัญญาเช่า หรือหนังสือยินยอมให้ใช้สถานที่

(กรณีไม่ใช่บ้านของตนเอง) (ถ้ามี) พร้อมสำเนาบัตรประจำตัวประชาชนและสำเนาทะเบียนบ้านของผู้ให้ความยินยอมให้ใช้สถานที่ อย่างละ 1 ฉบับ

1. กรณีจดทะเบียนแปลงทะเบียนพาณิชย์

กรอกเอกสารคำขอ (แบบ ทพ.) แล้วแต่กรณี และลงลายมือชื่อ พร้อมยื่นเอกสารที่ต้องใช้ในการจดทะเบียนพาณิชย์ ได้แก่

- ใบสำคัญใบทะเบียนพาณิชย์ (ตัวจริง) **หรือ**
- เอกสารการแจ้งความ (กรณีใบสำคัญใบทะเบียน -พาณิชย์สูญหาย)
- สำเนาบัตรประจำตัวประชาชน และสำเนาทะเบียนบ้านพร้อมรับรองสำเนา อย่างละ 1 ฉบับ **หรือ**
- หนังสือมอบอำนาจ (กรณีผู้ประกอบการพาณิชย์

ไม่ได้มาจดทะเบียนด้วยตนเอง) ตีอากรแสตมป์ 10 บาทพร้อมสำเนาบัตรประจำตัวประชาชน และสำเนาทะเบียนบ้านของผู้มอบอำนาจ และผู้รับมอบอำนาจ อย่างละ 1 ฉบับ

- เอกสารเพิ่มเติมแล้วแต่กรณีการเปลี่ยนแปลงต่างๆ ดังนี้

2.1 กรณีเปลี่ยนแปลงชื่อ - สกุล กรอกเอกสารคำขอ (แบบ ทพ.) ข้อ 1 และลงลายมือชื่อ มีเอกสารเพิ่มเติมที่ต้องยื่นในการจดทะเบียนเปลี่ยนแปลงทะเบียนพาณิชย์ ได้แก่

- สำเนาเอกสารแสดงการเปลี่ยนชื่อ - สกุล

2.2 กรณีเปลี่ยนแปลงชื่อที่ใช้ในการประกอบ พาณิชยกรรม (ชื่อร้าน) กรอกเอกสารคำขอ (แบบ ทพ.) ข้อ 1 และ 2 ลงลายมือชื่อ ไม่ต้องใช้เอกสารเพิ่มเติม

2.3 กรณีเปลี่ยนแปลงชนิดแห่งพาณิชยกรรม (วัตถุประสงค์ของร้าน) กรอกเอกสารคำขอ (แบบ ทพ.) ข้อ 1 และ 3 ลงลายมือชื่อ ไม่ต้องใช้เอกสารเพิ่มเติม

2.4 กรณีเปลี่ยนแปลงจำนวนเงินทุนที่นำมาใช้ในการประกอบพาณิชยกรรมเป็นประจำ (เงินหมุนเวียนต่อเดือน) กรอกเอกสารคำขอ (แบบ ทพ.) ข้อ 1 และ 4 ลงลายมือชื่อ ไม่ต้องใช้เอกสารเพิ่มเติม

2.5 กรณีเปลี่ยนแปลงที่ตั้งสำนักงานแห่งใหญ่ (ที่ตั้งร้าน) หรือ เพิ่มสาขา กรอกเอกสารคำขอ (แบบ ทพ.) ข้อ 1 และ 5 หรือ 10 ลงลายมือชื่อ มีเอกสารเพิ่มเติมที่ต้องยื่นในการจดทะเบียนพาณิชย์ ได้แก่

- สำเนาสัญญาเช่า หรือหนังสือยินยอมให้ใช้สถานที่ (กรณีไม่ใช่บ้านของตนเอง) (ถ้ามี) พร้อมสำเนาบัตรประจำตัวประชาชนและสำเนาทะเบียนบ้านของผู้ให้ความยินยอมให้ใช้สถานที่ อย่างละ 1 ฉบับ

1. กรณียกเลิกทะเบียนพาณิชย์

กรอกเอกสารคำขอ (แบบ ทพ.) ข้อ 1, 2, 5 และลงลายมือชื่อ พร้อมยื่นเอกสารที่ต้องใช้ในการจดทะเบียนพาณิชย์ ได้แก่

- ใบสำคัญใบทะเบียนพาณิชย์ (ตัวจริง) **หรือ**
- เอกสารการแจ้งความ (กรณีใบสำคัญใบทะเบียน -พาณิชย์สูญหาย)
- สำเนาบัตรประจำตัวประชาชน และสำเนาทะเบียนบ้านพร้อมรับรองสำเนา อย่างละ 1 ฉบับ **หรือ**
- หนังสือมอบอำนาจ (กรณีผู้ประกอบการพาณิชย์

ไม่ได้มาจดทะเบียนด้วยตนเอง) ตีอากรแสตมป์ 10 บาทพร้อมสำเนาบัตรประจำตัวประชาชน และสำเนาทะเบียนบ้านของผู้มอบอำนาจ และผู้รับมอบอำนาจ อย่างละ 1 ฉบับ

ขั้นตอนการขอรับบริการข้อมูลธุรกิจ

1. กรอกรายการตามแบบบริการข้อมูลธุรกิจ และยื่นคำขอต่อเจ้าหน้าที่/นายทะเบียน
2. เจ้าหน้าที่ / นายทะเบียนตรวจคำขอ และ

หลักฐานต่างๆ

3. ผู้ประกอบการรับใบสำคัญทะเบียนพาณิชย์

และชำระค่าธรรมเนียม

บริการข้อมูลธุรกิจของสำนักงานทะเบียนพาณิชย์องค์การบริหารส่วนตำบลวาริชภูมิ มีดังต่อไปนี้

1. กรณีขอตรวจค้นเอกสาร กรอกรายการตามแบบ

บริการข้อมูลธุรกิจ พร้อมยื่นเอกสารที่ต้องใช้ในการจดทะเบียนพาณิชย์ ได้แก่

- สำเนาบัตรประจำตัวประชาชน และสำเนาทะเบียนบ้านพร้อมรับรองสำเนา อย่างละ 1 ฉบับ

2. กรณีขอรับรองสำเนาเอกสาร กรอกรายการตามแบบบริการข้อมูลธุรกิจ พร้อมยื่นเอกสารที่ต้องใช้ในการจดทะเบียนพาณิชย์ ได้แก่

- สำเนาบัตรประจำตัวประชาชน และสำเนาทะเบียนบ้านพร้อมรับรองสำเนา อย่างละ 1 ฉบับ

3. กรณีขอใบแทน กรอกรายการตามแบบบริการข้อมูลธุรกิจพร้อมยื่นเอกสารที่ต้องใช้ในการจดทะเบียนพาณิชย์ ได้แก่

- สำเนาบัตรประจำตัวประชาชน และสำเนาทะเบียนบ้านพร้อมรับรองสำเนา อย่างละ 1 ฉบับ

- เอกสารการแจ้งความ (กรณีใบสำคัญใบทะเบียน -พาณิชย์สูญหาย) **หรือ** ใบสำคัญใบทะเบียนพาณิชย์ (ตัวจริง) ที่เสียหาย

4. กรณีขอถ่ายข้อมูลด้วยระบบคอมพิวเตอร์ กรอกรายการตามแบบบริการข้อมูลธุรกิจ พร้อมยื่นเอกสารที่ต้องใช้ในการจดทะเบียนพาณิชย์ ได้แก่

- สำเนาบัตรประจำตัวประชาชน และสำเนาทะเบียนบ้านพร้อมรับรองสำเนา อย่างละ 1 ฉบับ

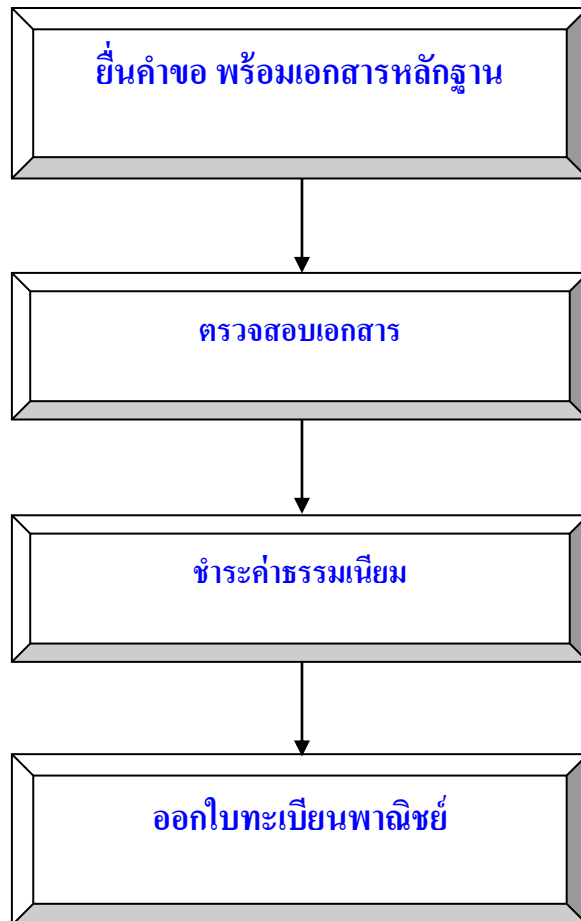
- แลบบันทึกรหัสข้อมูล หรือ Handy Drive หรือ แผ่น Floppy

อัตราค่าธรรมเนียม

- จดทะเบียนพาณิชย์ (ตั้งใหม่)	50	บาท
- จดเปลี่ยนแปลงทะเบียนพาณิชย์	20	บาท
- จดยกเลิกทะเบียนพาณิชย์	20	บาท
- ขอตรวจค้นเอกสาร	20	บาท
- ขอรับรองสำเนาเอกสาร	30	บาท

- ขอใบแทนใบสำคัญใบทะเบียนพาณิชย์) 30 บาท
- ขอถ่ายข้อมูลด้วยระบบคอมพิวเตอร์ 1,000 บาท/ครั้ง
- และค่าธรรมเนียมละ 0.10 บาท

แผนผังแสดงขั้นตอนและระยะเวลาการปฏิบัติราชการ (การจดทะเบียนพาณิชย์)



ขั้นตอนการจดทะเบียนพาณิชย์ เวลาปฏิบัติงาน ๑๐ นาทีต่อราย

กฎหมายที่เกี่ยวข้อง

พระราชบัญญัติทะเบียนพาณิชย์ พ.ศ. 2499

การรับเรื่องร้องเรียน ถ้าการให้บริการไม่เป็นไปตามข้อตกลงที่ระบุไว้ข้างต้นสามารถติดต่อเพื่อร้องเรียนได้ที่

กองคลัง โทร. 042-973769

งานที่ให้บริการ รับแจ้งขึ้นทะเบียนผู้สูงอายุ ผู้พิการ และด้อยโอกาส

หน่วยงานที่รับผิดชอบ ส่วนสวัสดิการสังคม

ขอบเขตการให้บริการ

สถานที่/ช่องทางการให้บริการ ส่วนสวัสดิการสังคม

โทร. 042 - 973769

ระยะเวลาเปิดให้บริการ วันจันทร์ – วันศุกร์ (ยกเว้นวันหยุดราชการที่ทางราชการกำหนด)

ตั้งแต่เวลา 08.30 – 12.00 น. และ 13.00 – 16.30 น.

หลักเกณฑ์ วิธีการ และเงื่อนไขในการยื่นคำขอ

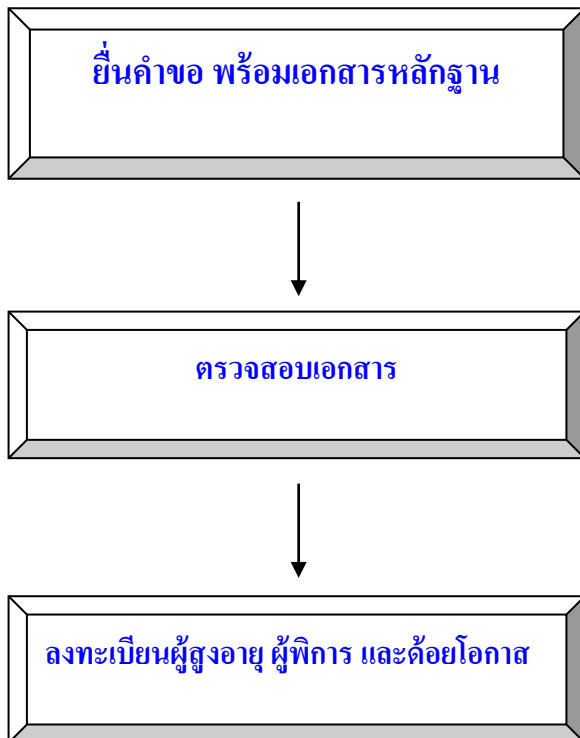
สรุป กระบวนการบริการ 2 ขั้นตอน รวมระยะเวลา 5 นาที

เพื่อความสะดวก เอกสารที่ต้องนำมา

1. สำเนาบัตรประจำตัวประชาชน
2. สำเนาทะเบียนบ้าน
3. สำเนาบัตรขึ้นทะเบียนผู้พิการ
4. รูปถ่ายผู้พิการ

แผนผังแสดงขั้นตอนและระยะเวลาการปฏิบัติราชการ

(รับแจ้งขึ้นทะเบียนผู้สูงอายุ ผู้พิการ และผู้ด้อยโอกาส)



ขั้นตอนการแจ้งขึ้นทะเบียนผู้สูงอายุ ผู้พิการ และผู้ด้อยโอกาส เวลาปฏิบัติงาน ๕ นาทีต่อราย

ค่าธรรมเนียม ไม่เสียค่าธรรมเนียม

กฎหมายที่เกี่ยวข้อง

๑. ระเบียบกระทรวงมหาดไทยว่าด้วยหลักเกณฑ์การจ่ายเงินเบี้ยยังชีพผู้สูงอายุขององค์กรปกครองส่วนท้องถิ่น พ.ศ. ๒๕๕๒ กำหนดให้ภายในเดือนพฤศจิกายนของทุกปีให้ผู้ที่จะมีอายุครบหกสิบปีบริบูรณ์ขึ้นไปในปีงบประมาณถัดไปและมีคุณสมบัติครบถ้วนมาลงทะเบียนและยื่นคำขอรับเงินเบี้ยยังชีพผู้สูงอายุด้วยตนเองต่อองค์กรปกครองส่วนท้องถิ่นที่ตนมีภูมิลำเนา ณ สำนักงานขององค์กรปกครองส่วนท้องถิ่นหรือสถานที่ที่องค์กรปกครองส่วนท้องถิ่นกำหนด

๒. ระเบียบกระทรวงมหาดไทย ว่าด้วยหลักเกณฑ์การจ่ายเงินเบี้ยความพิการให้คนพิการขององค์กรปกครองส่วนท้องถิ่น พ.ศ. ๒๕๕๓ กำหนดให้ภายในเดือนพฤศจิกายนของทุกปีให้คนพิการ ลงทะเบียนและยื่นคำขอรับเงินเบี้ยความพิการ ใน ปีงบประมาณถัดไป ณ ที่ทำการองค์กรปกครองส่วนท้องถิ่นที่ตนมีภูมิลำเนา หรือสถานที่ที่องค์กรปกครองส่วนท้องถิ่นกำหนด

การรับเรื่องร้องเรียน ถ้าการให้บริการไม่เป็นไปตามข้อตกลงที่ระบุไว้ข้างต้นสามารถติดต่อเพื่อร้องเรียนได้ที่

กองสวัสดิการสังคม โทร. 042-973769

งานที่ให้บริการ ให้บริการข้อมูลข่าวสารของทางราชการ

หน่วยงานที่รับผิดชอบ ส่วนสำนักปลัด

ขอบเขตการให้บริการ

สถานที่/ช่องทางการให้บริการ ส่วนสำนักปลัด

โทร. 042 - 973769

ระยะเวลาเปิดให้บริการ วันจันทร์ – วันศุกร์ (ยกเว้นวันหยุดราชการที่ทางราชการกำหนด)

ตั้งแต่เวลา 08.30 – 12.00 น. และ 13.00 – 16.30 น.

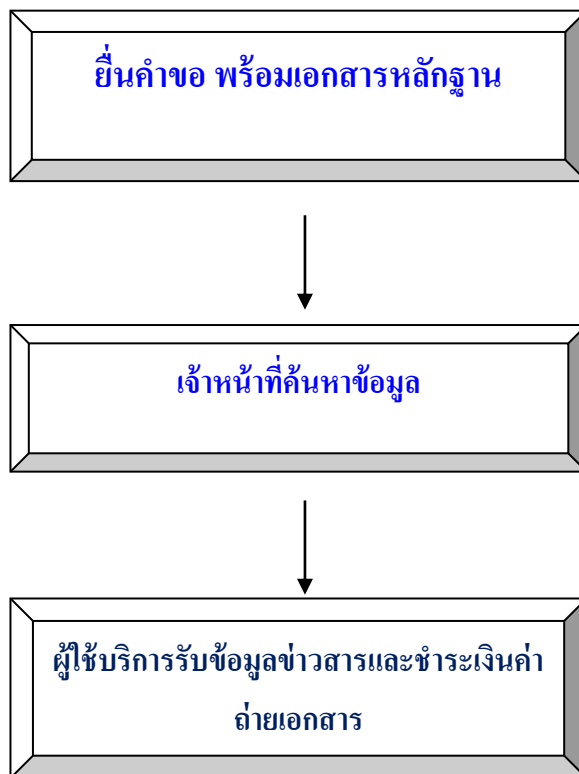
หลักเกณฑ์ วิธีการ และเงื่อนไขในการยื่นคำขอ

เพื่อความสะดวก เอกสารที่ต้องนำมา

1. สำเนาบัตรประจำตัวประชาชน/บัตรข้าราชการ/บัตรนักศึกษา

แผนผังแสดงขั้นตอนและระยะเวลาการปฏิบัติราชการ

(ให้บริการข้อมูลข่าวสารของทางราชการ)



ขั้นตอนการให้บริการข้อมูลข่าวสารของทางราชการ เวลาปฏิบัติงาน ๑๕ นาทีต่อราย

ค่าธรรมเนียม ไม่เสียค่าธรรมเนียม

กฎหมายที่เกี่ยวข้อง

พระราชบัญญัติข้อมูลข่าวสารของราชการ พ.ศ. 2540

งานที่ให้บริการ **รับเงินฌาปนกิจศพ โครงการธนาคารขยะ**

หน่วยงานที่รับผิดชอบ ส่วนการสาธารณสุข

ขอบเขตการให้บริการ

สถานที่/ช่องทางการให้บริการ ส่วนการสาธารณสุข

โทร. 042 - 973769

ระยะเวลาเปิดให้บริการ วันจันทร์ – วันศุกร์ (ยกเว้นวันหยุดราชการที่ทางราชการกำหนด)

ตั้งแต่เวลา 08.30 – 12.00 น. และ 13.00 – 16.30 น.

หลักเกณฑ์ วิธีการ และเงื่อนไขในการยื่นคำขอ

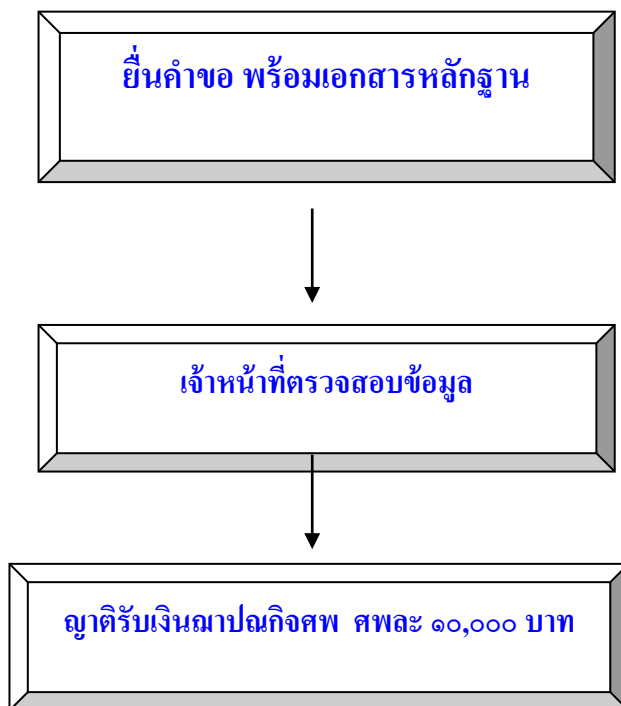
ต้องสมัครเป็นสมาชิกธนาคารขยะ ติดต่อกันเป็นระยะเวลา 6 เดือน

เพื่อความสะดวก เอกสารที่ต้องนำมา

1. สำเนาบัตรประจำตัวประชาชนผู้ตายและเจ้าของบัญชีธนาคาร
2. ใบมรณภาพ
3. ทะเบียนบ้านผู้ตาย
4. สมุดบัญชีธนาคารขยะ

แผนผังแสดงขั้นตอนและระยะเวลาการปฏิบัติราชการ

(ให้บริการรับเงินฌาปนกิจศพ โครงการธนาคารขยะ)



ขั้นตอนการให้บริการรับเงินฌาปนกิจศพ โครงการธนาคารขยะ เวลาปฏิบัติงาน ๑๐ นาทีต่อราย

ค่าธรรมเนียม ไม่เสียค่าธรรมเนียม

การรับเรื่อง ถ้าการให้บริการไม่เป็นไปตามข้อตกลงที่ระบุไว้ข้างต้นสามารถติดต่อเพื่อร้องเรียนได้ที่
กองสาธารณสุขและสิ่งแวดล้อม โทร. 042-973769